

Stocknota i VIS

v 1.5

Stocknota i VIS

Den här handboken är till för dig som ska ta fram en stocknota i VIS (virkesinformationssystemet). Genom handboken får du en beskrivning över hur du fyller i urvalskriterierna för att få fram en stocknota som passar dina behov.

Om du har frågor och inte hittar det du söker i handböckerna kan du skicka e-post eller ringa till SDCs kundtjänst. Mer information om vår kundtjänst hittar du på [Violweb](#) eller [SDCse](#).

E-post: kundtjanst@sdc.se

Telefon: 060-16 87 00

Revisionshistoria

Revisionshistoria för handboken ”Stocknota i VIS”. Vid ändring av revisionshistoria ska även version på första sidan samt datum i sidfoten uppdateras.

<i>Version</i>	<i>Datum</i>	<i>Ändring</i>	<i>Signatur</i>
1.0	2009-03-30	Dokumentet skapat.	TEDA
1.1	2011-10-12	Dokumentet allmänt uppdaterat.	ELÅK
1.2	2012-03-12	Mindre ändringar i mall m.m.	MAFR
1.3	2012-04-26	Bilder uppdaterade	KAHE
1.4	2012-11-20	Bild kvalitetsgraf uppdaterad	KAHE
1.5	2013-11-11	Medelvärde och Diam. Start & slutvärde	KAHE

Innehållsförteckning

1 Stocknota	1
2 Stocknota för säljare	2
2.1 Urval	2
2.2 Resultat.....	4
2.3 Medelvärden	5
2.4 Diametergraf	6
2.5 Längdgraf.....	7
2.6 Kvalitetsgraf	8
3 Stocknota för köpare	9
3.1 Urval	9
3.2 Resultat.....	11
3.3 Medelvärden	12
3.4 Diametergraf	13
3.5 Längdgraf.....	14
3.6 Kvalitetsgraf	15

1 Stocknota

I stocknotan kan du som både säljare och köpare följa upp stockmätta volymer och stockarnas fördelning av kvaliteter, diameter och längd.

Stocknotans omfång och intervaller kan modifieras för att passa olika dimensioner och fördelningar i kvalitet, detta visas under fliken resultat. Medelvärden för dimensioner och lättöverskådliga grafer visas också när du tar fram en stocknota.

2 Stocknota för säljare

2.1 Urval

Gå in under *tjänster* i menyraden, välj *VIS-stocknota* och sedan *säljare*.

Bild 1. Fyll i urvalskriterier för att ta fram en stocknota.

Fyll i urvalskriterierna. Obligatoriska uppgifter är datum fr.o.m. och t.o.m., huvudkod för säljare samt trädslag (tredje position i SSTE). Vid mätning i kollektiv kan man göra urval utan att ange trädslag genom att i stället fylla i fälten VMF och Kollektiv. Utför sökningen genom att trycka på knappen *utför* i verktygsfältet. Stocknotan visas under fliken resultat.

Bra att veta:

- I stocknotan visas kvalitet 0-7. Vill du se nedklassat (kvalitet 8) och vrak (kvalitet 9) får du lägga till dessa manuellt i urvalskriterierna (bild 1, nr 1).
- Om du vill titta på kvaliteter markerar du en annan matrisaxel än Diam/Längd som är förvald (bild 1, nr 2). Då visas axeln kvalitet i resultatet och fliken kvalitetsgraf.
- Du kan precisera stocknotan och graferna utefter dina egna behov genom att välja att visa olika diametrar och längder (bild 1, nr 3). Dessutom kan du välja andra intervaller på längden och diametern i stocknotan och graferna.

- När du bockar i rutan Diam. Start & slutvärde begränsar du resultatet att gälla för vald diameter fr o m-t o m. Det intervall du väljer ligger till grund för vilken volym som visas. Resultatet du får innehåller dels volym från stockar med diameter enligt start och slutvärde men även stockar som ligger utanför slutvärdet men inom det sista intervallet. Detsamma gäller för Längd Start & slutvärde. (bild 1, nr 3).
- Du kan välja att ta fram stocknotan med resultat i stycketal, m3toub eller m3fub (bild 1, nr 5). Beräkning av m3toub för stocknota sker alltid utifrån klassmitt för längd och diameter. M3fub hämtas från Viol. Enheten stycketal är förvalt.
- Om endast kollektivmätning markeras innehåller stocknotan enbart volymer från stickprovsmätningar (mätsyfte 4) (bild 1, nr 4). Kollektivmätning är förvalt.
- Om endast totalmätning markeras innehåller stocknotan enbart volymer från stockmätta stockar som ej ingår i kollektiv (bild 1, nr 4). Totalmätning är förvalt.
- Om kollektivmätning väljs tillsammans med uppräknings innehåller stocknotan uppräknad volym enligt verklig kvot (bild 1, nr 4). Verklig kvot är den andel i % av kollektivet som faktiskt blivit stickprovsmätt. Uppräknings är förvalt.
- Om du markerar fältet promille räknas resultatet om till promille oavsett om du valt styck eller ett måttslag (bild 1, nr 4).
- I dina personliga inställningar kan du välja om decimaler ska visas i stocknotan eller inte. Läs mer om personliga inställningar i SDCs handbok ”Allmänna funktioner i VIS”.

2.2 Resultat

Under fliken resultat visas stocknotan utifrån valda urvalskriterier.

Diam	- 310	310	330	350	370	390	410	430	450	470	490	510	530	Summa
- 100														
100														
120		0,12	0,12	0,20	0,06	0,08		0,08						0,76
140		1,95	0,76	1,74	1,73	0,70	1,18	1,05	0,33			0,23		9,81
160		2,60	1,81	1,93	2,07	0,21	0,49	1,58	0,13	0,41	0,31			11,71
180		1,24	1,14	1,99	2,26	0,15	2,18	1,63	0,17	1,56	0,56	0,38		13,44
200		0,26	0,68	0,94	2,28	0,68	1,04	1,31	0,19	1,62	0,23			9,70
220		0,67	0,18	0,71	1,17	0,39	0,20	2,28	0,22	1,45	0,27			7,54
240		0,38		0,64	0,44	0,48	1,02	1,31		0,28	0,30			4,85
260				0,25	0,26			0,61			0,69			2,18
280									0,38	0,41				1,72
300								0,41						0,41
320														
340														
360														
380														
400														
420														
SA:		7,22	4,69	8,40	10,27	2,69	6,11	10,26	1,42	5,73	2,59	0,38		62,12

Bild 2. Här visas stocknotan.

Överst visas urvalskriterierna i klartext (bild 2, nr 1). I mitten finns volymerna, uppdelat på de axlar som valts i urvalskriterierna (bild 2, nr 2). Längst ner i resultatet så hittar du summerat per t.ex. längdintervall (bild 2, nr 3), beroende på vilka axlar du valt i urvalskriterierna. Till höger hittar du summerat per t.ex. diameterintervall (bild 2, nr 4), beroende på vilka axlar du valt i urvalskriterierna.

Bra att veta:

- Uptill 100 kolumner kan visas i resultatet.
- Om du trycker på knappen "Komprimera" (bild 2, nr 5), visas endast de diameter- och längdintervaller som finns representerade i stocknotan. Tomma rader och kolumner visas inte.
- Du kan kopiera stocknotan till andra Windows-program, t.ex. Word eller Excel, genom att välja *redigera* i menyraden och sedan *kopiera special*.

2.3 Medelvärden

Under fliken medelvärden visas medelvärden utifrån uppgifterna i stocknotan.

Urväl	Resultat	Medelvärden	Diametergraf	Längdgraf																								
Säljare: 08885 BDLÄGSSKOGEN AB, Sält till: 73202-00000 SÄGVERKET, SSTE: 011 SÄGT Tall, Kvalitet: 0123456789, Mätdatum Fr o m: 2011-01-01, T o m: 2011-12-31, Inställningar: Diameter: 0100 - 0700, Längd: 0310 - 0999, Diameterintervall: 020, Längdintervall: 020, Enhet: Volym, M3FUB, Kollektivmätning, Totalmätning, Uppräkning, Allt utom skördam.																												
<table border="1"> <tr> <td>Aritmetisk medeldiameter:</td> <td>18,400</td> </tr> <tr> <td>Grundtytevägd medeldiameter:</td> <td>19,600</td> </tr> <tr> <td>Grundytemedelstammens diameter:</td> <td>19,200</td> </tr> <tr> <td>Aritmetisk medellängd:</td> <td>40,900</td> </tr> <tr> <td>Aritmetisk medelvolym:</td> <td>00,137</td> </tr> <tr> <td colspan="2">Antal stockar kvalitet = 8 och 9 per orsak:</td> </tr> <tr> <td>Krök</td> <td>11</td> </tr> <tr> <td>Skoqsröta</td> <td>1</td> </tr> <tr> <td>Diameter</td> <td>9</td> </tr> <tr> <td>Längd</td> <td>1</td> </tr> <tr> <td>Kvalitetsfel</td> <td>2</td> </tr> <tr> <td>Upparbetning</td> <td>1</td> </tr> </table>					Aritmetisk medeldiameter:	18,400	Grundtytevägd medeldiameter:	19,600	Grundytemedelstammens diameter:	19,200	Aritmetisk medellängd:	40,900	Aritmetisk medelvolym:	00,137	Antal stockar kvalitet = 8 och 9 per orsak:		Krök	11	Skoqsröta	1	Diameter	9	Längd	1	Kvalitetsfel	2	Upparbetning	1
Aritmetisk medeldiameter:	18,400																											
Grundtytevägd medeldiameter:	19,600																											
Grundytemedelstammens diameter:	19,200																											
Aritmetisk medellängd:	40,900																											
Aritmetisk medelvolym:	00,137																											
Antal stockar kvalitet = 8 och 9 per orsak:																												
Krök	11																											
Skoqsröta	1																											
Diameter	9																											
Längd	1																											
Kvalitetsfel	2																											
Upparbetning	1																											

Bild 3. Här visas medelvärden och även orsaker för kvalite 8 och 9.

Överst visas urvalskriterierna i klartext (bild 3, nr 1). Under urvalskriterierna visas ett antal medelvärden baserat på stocknotan (bild 3, nr 2). Här visas också orsaker för kvalite 8 och 9 om det är valt i urvalskriterierna (bild 3, nr 3).

Bra att veta:

- För att erhålla resultat för ett specifikt diameter och/eller längdintervall måste diameter start & slutvärde och/eller längd start & slutvärde vara markerat i urvalsfliken. Om inte visas medelvärden för samtliga diameter och längdintervall.
- Aritmetisk medeldiameter är summan av stockarnas diameter dividerat med antalet stockar.
- I Viol återanvänds medelvärdesbegrepp med beskrivningar som används för rotstående skog.
- Grundtytevägd medeldiameter är summan av stockarnas diameter för alla träd som räknats in i en relaskopyta och sedan dividerat med antalet stockar.
- Grundytemedelstammens diameter är diametern för det träd vars grundyta är lika med medelgrundytan i beståndet.

- Aritmetisk medellängd är summan av stockarnas längd dividerat med antalet stockar.
- Aritmetisk medelvoly m är summan av stockarnas volym dividerat med antalet stockar.

2.4 Diametergraf

Under fliken diametergraf visas antalet stockar eller volym om du har valt volym som enhet i urvalskriterierna, uppdelat på de olika diameterintervallerna enligt urvalet på frågan.

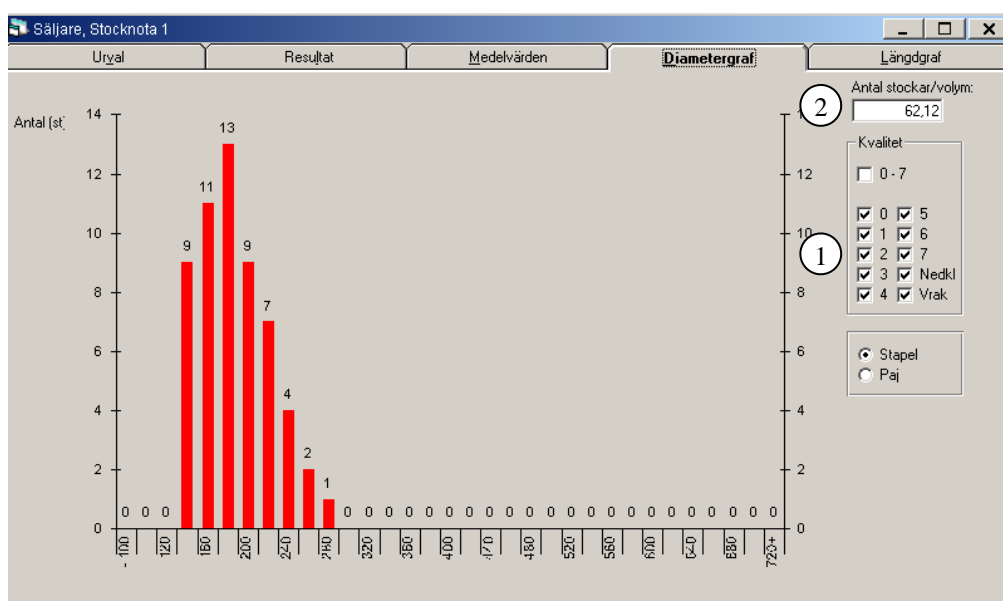


Bild 4. Här visas en graf över diameterklasserna.

Du kan välja att bara visa kvalitet 0-7 eller vissa enstaka kvaliteter (bild 4, nr 1). Det totala antalet stockar eller volym i grafen visas i fältet antal stockar, volym (bild 4, nr 2). Ovanför varje stapel visas även antal stockar eller volym som aktuell stapel baseras på.

Bra att veta:

- Kom ihåg att du under urvalsfliken kan ändra i inställningarna för vilka axlar du vill se (diameter, längd eller kvalitet) och även justera axellängden och intervallet för grafen.
- Vill du få resultatet presenterat i ett cirkeldiagram, välj Paj och tryck utför.

2.5 Längdgraf

Under fliken längdgraf visas antalet stockar eller volym om du har valt volym som enhet i urvalskriterierna, uppdelat på de olika längdintervallerna enligt urvalet på frågan.

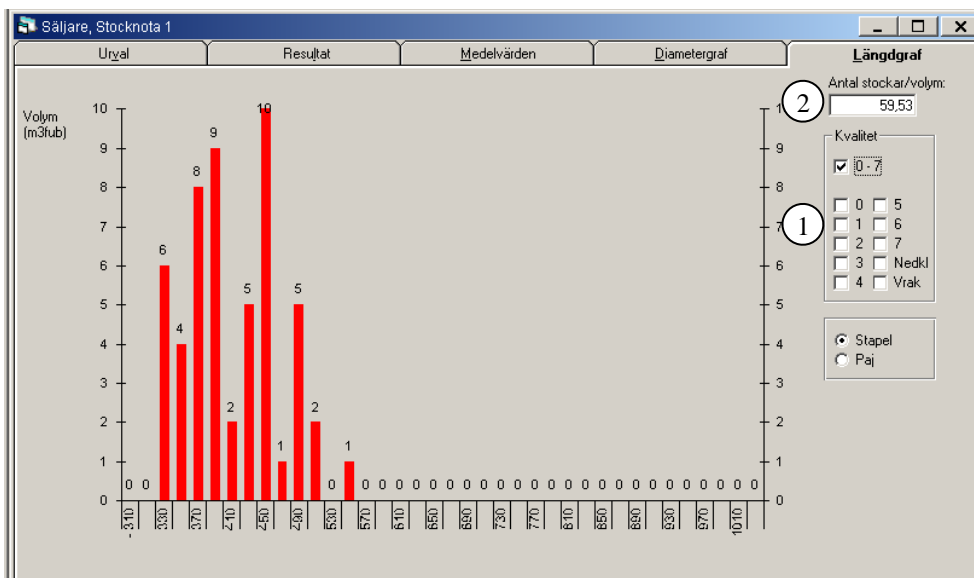


Bild 5. Här visas en graf över längdintervallerna.

Du kan välja att bara visa kvalitet 0-7 eller vissa enstaka kvaliteter (bild 5, nr 1). Antalet stockar eller volymer som resultatet baseras på visas också (bild 5, nr 2).

Bra att veta:

- Kom ihåg att du under urvalsfliken kan ändra i inställningarna för vilka axlar du vill se (diameter, längd eller kvalitet) och även justera axellängden och intervallet för grafen.
- Vill du få resultatet presenterat i ett cirkeldiagram, välj Paj och tryck utför.

2.6 Kvalitetsgraf

Under fliken kvalitetsgraf visas antalet stockar eller volym om du har valt volym som enhet i urvalskriterierna, uppdelat på de olika kvalitetsklasserna. För att se denna flik måste du antingen välja axeln diameter/kvalitet eller axeln längd/kvalitet i urvalskriterierna.

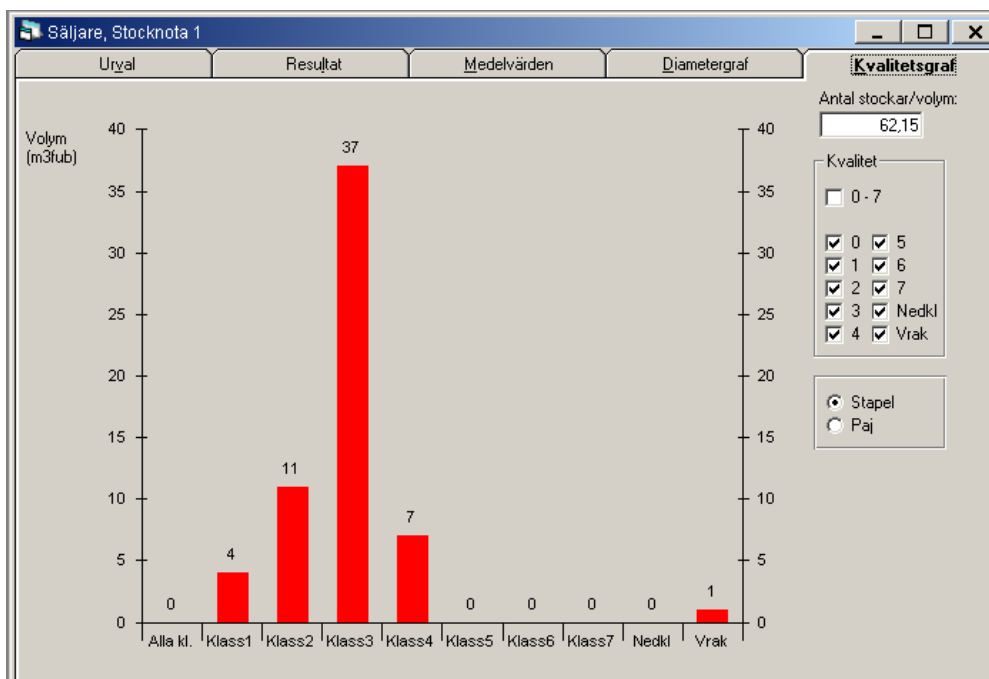


Bild 6. Här visas en graf över kvaliteterna.

Ovanför varje stapel visas även antal stockar eller volym som aktuell stapel baseras på.

3 Stocknota för köpare

3.1 Urval

Gå in under *tjänster* i menyraden, välj *VIS-stocknota* och välj sedan *köpare*.

Bild 7. Fyll i urvalskriterierna för att ta fram en stocknota.

Fyll i urvalskriterierna. Obligatoriska uppgifter är datum fr.o.m. och t.o.m., huvudkod för köpare samt trädslag.

Fältet köpt från är automatisk markerat varje gång du öppnar bilden. Låter du det vara markerat innebär det att du tar fram en stocknota för led 2 till 6. Du kan även ange en huvudkod för att ta fram en stocknota för specifikt företag. Vill du ta fram en stocknota för alla leverantörer så markerar du fältet leverantör. Du kan även ange ett leverantörsnummer för att ta fram en stocknota för en specifik leverantör. Observera att om du lämnar både fältet köpt från och leverantör omarkerat så kan ett värde ingå flera gånger i resultatet om huvudkod och internt nummer återkommer i flera affärsled.

Utför sökningen genom att trycka på knappen *utför* i verktygsfältet. Stocknotan visas under fliken resultat.

Bra att veta:

- I stocknotan visas kvalitet 0-7. Vill du se nedklassat (kvalitet 8) och vrak (kvalitet 9) får du lägga till dessa manuellt i urvalskriterierna. (bild 7, nr 1).
- Om du vill titta på kvaliteter markerar du en annan matrisaxel än Diam/Längd som är förvald (bild 7, nr 2). Då visas axeln kvalitet i resultatet och fliken kvalitetsgraf.
- Du kan precisera stocknotan och graferna utefter dina egna behov genom att välja att visa olika diameter och längder (bild 7, nr 3). Dessutom kan du välja andra intervaller på längden och diametern i stocknotan och graferna.
- När du bockar i rutan Diam. Start & slutvärde begränsar du resultatet att gälla för vald diameter fr o m-t o m. Det intervall du väljer ligger till grund för vilken volym som visas. Resultatet du får innehåller dels volym från stockar med diameter enligt start och slutvärde men även stockar som ligger utanför slutvärdet men inom det sista intervallet. Detsamma gäller för Längd Start & slutvärde (bild 7, nr 3).
- Du kan välja att ta fram stocknotan med resultat i stycketal, m3toub eller m3fub (bild 7, nr 5). Beräkning av m3toub för stocknota sker alltid utifrån klassmitt för längd och diameter. M3fub hämtas från Viol. Enheten stycketal är förvalt.
- Om endast kollektivmätning markeras innehåller stocknotan enbart volymer från stickprovsmätningar (mätsyfte 4) (bild 7, nr 4). Kollektivmätning är förvalt.
- Om endast totalmätning markeras innehåller stocknotan enbart volymer från stockmätta stockar som ej ingår i kollektiv (bild 7, nr 4). Totalmätning är förvalt.
- Om kollektivmätning väljs tillsammans med uppräknings innehåller stocknotan uppräknad volym enligt verklig kvot (bild 7, nr 4). Verklig kvot är den andel i % av kollektivet som faktiskt blivit stickprovsmätt. Uppräkning är förvalt.
- Om du markerar fältet promille räknas resultatet om i promille beroende på om du valt styck eller ett måttslag (bild 7, nr 4).
- I dina personliga inställningar kan du välja om decimaler ska visas i stocknotan eller inte. Läs mer om personliga inställningar i SDCs handbok "Allmänna funktioner i VIS".

3.2 Resultat

Under fliken resultat visas stocknotan utifrån valda urvalskriterier.

Diam	- 310	310	340	370	400	430	460	490	520	550	58	Summa
- 100												
100												
120			4	3	2	1					1	11
140		1	35	21	27	12	13		2	1		112
160			47	19	21	5	12	3	2	1		110
180			21	16	18	16	10	9	5	1		96
200			7	6	18	7	7	8	1	1		56
220			5	4	8	2	10	6	1			36
240			2	3	4	5	4	1	1			20
260				1	1	1	1		2	1		7
280							1	1		1		4
300						1						1
320												
340												
360												
380												
400												
420												
SA:		1	121	73	99	50	58	28	14	7		453

Bild 8. Här visas stocknotan.

Överst visas urvalskriterierna i klartext (bild 8, nr 1). I mitten finns volymerna, uppdelat på de axlar som valts i urvalskriterierna (bild 8, nr 2). Längst ner i resultatet så hittar du summerat per t.ex. längdintervall (bild 8, nr 3), beroende på vilka axlar du valt i urvalskriterierna. Till höger hittar du summerat per t.ex. diameterintervall (bild 8, nr 4), beroende på vilka axlar du valt i urvalskriterierna.

Bra att veta:

- Uptill 100 kolumner kan visas i resultatet.
- Om du trycker på knappen ”Komprimera” (bild 8, nr 5), visas endast de diameter- och längdintervaller som finns representerade i stocknotan. Tomma rader och kolumner visas ej.
- Du kan kopiera stocknotan till andra Windows-program, t.ex. Word eller Excel, genom att välja *redigera* i menyraden och sedan *kopiera special*.

3.3 Medelvärden

Under fliken medelvärden visas medelvärden.

Urväl	Resultat	Medelvärden	Diametergraf	Längdgraf
Köpare: 73202-00000 SÄGVERKET, Köpt från: 08885 BOLAGSSKOGEN AB, SSTE: 011 SÄGT Tall, Kvalitet: 0123456789, Mätdatum Fr o m: 2011-01-01, T o m: 2011-12-31, Inställningar: Diameter: 0100 - 0700, Längd: 0310 - 0999, Diameterintervall: 020, Längdintervall: 030, Enhet: Styck, Kollektivmätning, Totalmätning, Uppräkning, Allt utom skördarm.				
Aritmetisk medeldiameter:		18,400		
Grundtytevåg medeldiameter:		19,600		
Grundtytemedelstammens diameter:		19,200		
Aritmetisk medellängd:		40,900		
Aritmetisk medelvolym:		00,115		
Antal stockar kvalitet = 8 och 9 per orsak:				
Krök		11		
Skoqsröta		1		
Diameter		9		
Längd		1		
Kvalitetsfel		2		
Upparbetning		1		

Bild 9. Här visas medelvärden och även orsaker för kvalitet 8 och 9 om det är valt

Överst visas urvalskriterierna i klartext (bild 9, nr 1). Under urvalskriterierna visas att antal medelvärden baserat på stocknotan (bild 9, nr 2). Här visas också orsaker för kvalitet 8 och 9 om det är valt i urvalskriterierna (bild 9, nr 3).

Bra att veta:

- För att erhålla resultat för ett specifikt diameter och/eller längdintervall måste diameter start & slutvärde och/eller längd start & slutvärde vara markerat i urvalsfliken. Om inte visas medelvärden för samtliga diameter och längdintervall.
- Aritmetrisk medeldiameter är summan av stockarnas diameter dividerat med antalet stockar.
- I Viol återanvänds medelvärdesbegrepp med beskrivningar som används för rotstående skog.
- Grundtytevåg medeldiameter är summan av stockarnas diameter för alla träd som räknats in i en relaskopyta och sedan dividerat med antalet stockar.
- Grundtytemedelstammens diameter är diametern för det träd vars grundyta är lika med medelgrundytan i beståndet.

- Aritmetrisk medellängd är summan av stockarnas längd dividerat med antalet stockar.
- Aritmetrisk medelvolym är summan av stockarnas volym dividerat med antalet stockar.

3.4 Diametergraf

Under fliken diametergraf visas antalet stockar eller volym om du har valt volym som enhet i urvalskriterierna, uppdelat på de olika diameterintervallerna enligt urvalet på frågan.

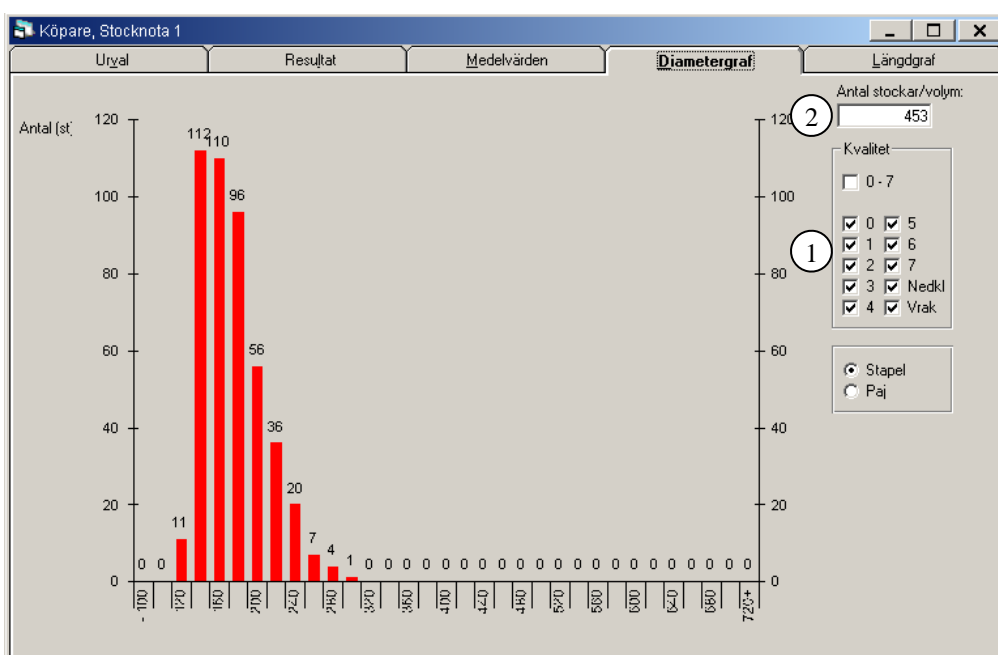


Bild 10. Här visas en graf över diameterklasserna.

Du kan välja att bara visa kvalitet 0-7 eller vissa enstaka kvaliteter (bild 10, nr 1). Det totala antalet stockar eller volym i grafen visas i fältet antal stockar, volym (bild 10, nr 2). Ovanför varje stapel visas även antal stockar eller volym som aktuell stapel baseras på.

Bra att veta:

- Kom ihåg att du under urvalsfliken kan ändra i inställningarna för vilka axlar du vill se (diameter, längd eller kvalitet) och även justera axellängden och intervallet för grafen.
- Vill du få resultatet presenterat i ett cirkeldiagram, välj Paj och tryck utför.

3.5 Längdgraf

Under fliken längdgraf visas antalet stockar eller volym om du har valt volym som enhet i urvalskriterierna, uppdelat på de olika längdintervallerna enligt urvalet på frågan.

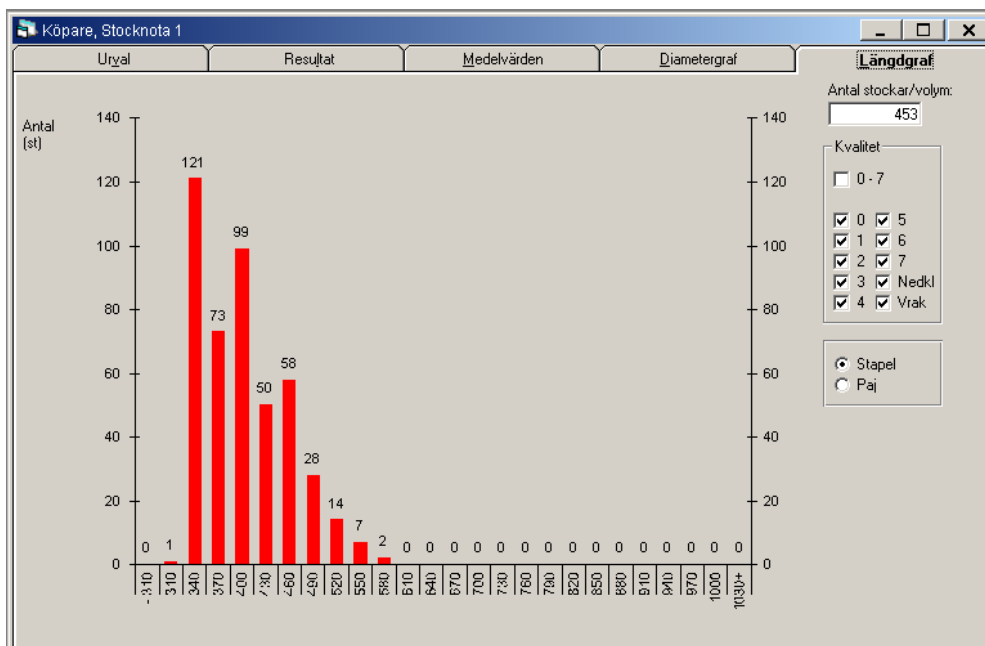


Bild 11. Här visas en graf över längdklasserna.

Du kan välja att bara visa kvalitet 0-7 eller vissa enstaka kvaliteter (bild 11, nr 1). Antalet stockar eller volymer som resultatet baseras på visas också (bild 11, nr 2).

Bra att veta:

- Kom ihåg att du under urvalsfliken kan ändra i inställningarna för vilka axlar du vill se (diameter, längd eller kvalitet) och även justera axellängden och intervallet för grafen.
- Vill du få resultatet presenterat i ett cirkeldiagram, välj Paj och tryck utför.

3.6 Kvalitetsgraf

Under fliken kvalitetsgraf visas antalet stockar eller volym du har valt volym som enhet i urvalskriterierna, uppdelat på de olika kvalitetsklasserna. För att se denna flik måste du antingen välja axeln diameter/kvalitet eller axeln längd/kvalitet i urvalskriterierna.

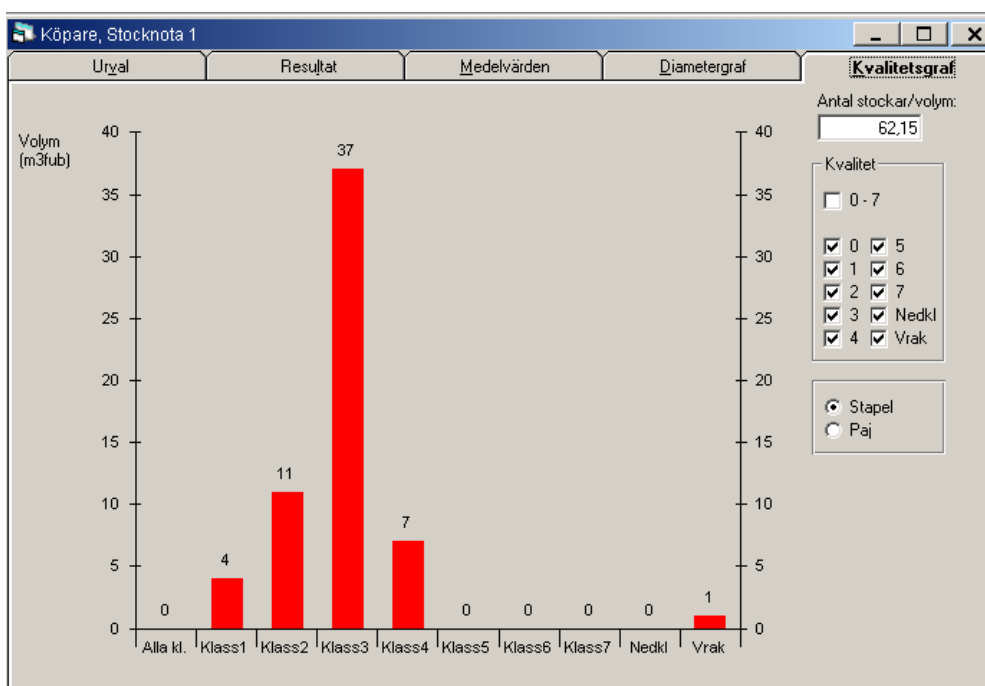


Bild 12. Här visas en graf över längdklasserna.

Ovanför varje stapel visas även antal stockar eller volym som aktuell stapel baseras på.