

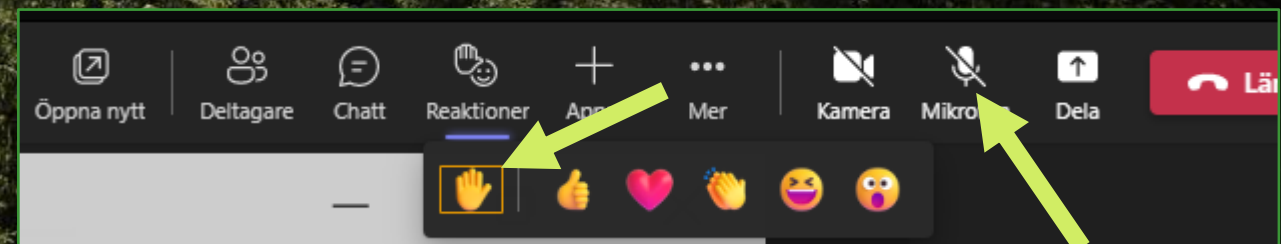


BIOMETRIA



Välkommen till Leveransmöte 3.27.0

Integrationsförnyelsen Biometria 2022-11-17
Stefan Immefors





Copyright © 2022 Biometria ekonomisk förening, med ensamrätt

Leverablerna i denna leverans får INTE distribueras utanför kretsen av företag som implementerar eller förvaltar en papiNet[®]-integration med Biometria.

Observera att detta dokument är ett ofullständigt arbetsdokument som kan komma att ändras under Biometrias Viol-förnyelse.

Element, e-dokument, aktiviteter och koder kan komma att läggas till, ändras och/eller tas bort under Viol-förnyelsen.



papiNet[®] proprietary notice

- » Biometria is required by papiNet G.I.E to include this proprietary notice in the released presentation.
- » papiNet G.I.E, IDEAlliance Inc., and the members of all papiNet Groups (collectively and individually, "Presenters") make no representations or warranties, express or implied, including, but not limited to, warranties of merchantability, fitness for a particular purpose, title, or noninfringement. The presenters do not make any representation or warranty that the contents of this document are free from error, suitable for any purpose of any user, or that implementation of such contents will not infringe any third party patents, copyrights, trademarks or other rights. By making use of this document, the user assumes all risks and waives all claims against Presenters.
- » In no event shall Presenters be liable to user (or other person) for direct, indirect, special or consequential damages arising from or related to any use of this document, including, without limitation, lost profits, business interruption, loss of programs, or other data on your information handling system even if Presenters are expressly advised of the possibility of such damages.



Agenda

- ❖ Inledning
- ❖ Generellt om leveransen 3.27.0
- ❖ Generella specifikationer VIOL 3
 - ❖ Biometria Technical Communication Guidelines
 - ❖ Appendix 1 papiNet® Biometria Technical Communication Guidelines
 - ❖ Official list of papiNet codes maintained by SDC
 - ❖ Link to papiNet schemas
- ❖ Aktör borttagen från roll i integrationsfunktion
- ❖ Paus
- ❖ Nya och uppdaterade integrationer
 - ❖ SDC Use Case G
 - ❖ SDC Use Case H
 - ❖ SDC Use Case J
 - ❖ SDC Use Case K
 - ❖ SDC Use Case L
 - ❖ SDC Use Case M
 - ❖ SDC Use Case N
 - ❖ SDC Use Case Q
- ❖ Nästa Leverans av specifikationer
- ❖ Frågor
- ❖ Nästa Release av systemet VIOL 3
- ❖ Avslutning och tack



Generellt om leverans 3.27.0

Martin Hansson



Use Case	Integrationsfunktion	Nu publicerad version på biometria.se	Tidigare version på biometria.se
Specifikationsleverans		3.27.0	3.26.0
	Generella dokument	3.27.0	3.26.0
SDC Use Case G - Förbereda råvaru- och tjänsteaffär		7.0.0	6.1.1
	Aktör		1.0.1
	Kontraktskedja		1.0.2
	Köparekontrakt		1.0.0
	Plats		1.0.0
	Redovisningshänvisning		1.1.0
	Sortiment		1.0.0
SDC Use Case H - Initiera och administrera råvaru- och tjänsteaffär		10.0.0	9.0.0
	Avtalsobjekt	3.0.0	2.0.0
	Destineringsunderlag		1.0.0
	Förstaledskontrakt		1.2.0
SDC Use Case J - Hantera produktionsuppgifter		11.0.0	10.1.0
	Produktionsresultat skotare	2.1.0	2.1.0
	Produktionsresultat skördare	3.0.0	2.0.1
	Produktionsunderlag	3.0.0	2.0.1
	Driftsrapportering UT		1.0.0
	Integrationsfunktion Kvantitetsrapportering IN	1.0.0	
	Kvalitetsrapportering UT, analys skördare		1.0.0
	Kvalitetsrapportering UT, rådata skördare		1.0.0
	Produktionsrapportering UT, analys skotare		1.0.0
	Produktionsrapportering UT, analys skördare		1.0.0
	Produktionsrapportering UT, rådata skotare		1.0.0
	Produktionsrapportering UT, rådata skördare		1.0.0
	Produktionsstyrning IN		1.0.0
	Rapportering IN		1.0.0

Use Case och integrationsfunktion-version

Leverans 3.27.0 är inte bakåtkompatibel med version 3.26.0

Biometria har uppdaterat till nya schemafiler samt för ett antal Use Case lagt till ett nytt dokument som kräver prenumeration vid borttagen aktör.

I Use Case J har Biometria gjort ytterligare ändringar som slår mot kompatibiliteten. Ny integrationsfunktion, Kvantitetsrapportering IN



Use Case	Integrationsfunktion	Nu publicerad version på biometria.se	Tidigare version på biometria.se
SDC Use Case K - Hantera råvaruaffärens logistik		7.0.0	6.2.0
	Befraktarunderlag	1.2.1	1.2.0
	Destinera sortiment	1.0.2	1.0.1
	Transportinstruktion	1.2.1	1.2.0
	Transportunderlag		1.0.1
SDC Use Case L - Beräkna råvaru- och tjänsteaffär		15.0.0	14.1.0
	Kvantitet råvara	1.2.0	1.1.0
	Kvantitet råvara transport		1.1.0
	Transportuppgifter	2.0.0	1.1.0
	Värde råvara	1.1.1	1.1.0
	Värde transport	1.2.0	1.1.0
SDC Use Case M - Hantera transportuppgifter		7.0.0	6.0.0
	Fakturaunderlag tilläggstjänster	1.2.0	1.1.2
	Leveransinnehåll IN	1.2.0	1.1.0
	Leveransinnehåll UT	1.1.0	1.0.0
	Transportstatus IN	2.0.0	1.1.0
	Transportstatus UT	1.1.0	1.0.0
	Underlag transportuppgifter IN	3.0.0	2.0.0
SDC Use Case N - Rapportera mätresultat råvara		2.0.0	1.2.0
	Mätinstruktion råvara UT	2.0.0	1.0.2
	Mätresultat råvara IN	2.0.0	1.2.0
	Mätresultat leveranstillfälle IN	1.0.0	
SDC Use Case Q - Utskick av data till systemadministratörer av externa affärssystem		1.0.0	
	Integrationsfunktion Begärt utskick av befintliga data	1.0.0	

Forts. Use Case och integrationsfunktion-version

Leverans 3.27.0 är inte bakåtkompatibel med version 3.26.0

Biometria har uppdaterat till nya schemafiler samt för ett antal Use Case lagt till ett nytt dokument som kräver prenumeration vid borttagen aktör.

Nytt SDC Use Case Q

Ny integrationsfunktion, Mätresultat leveranstillfälle IN

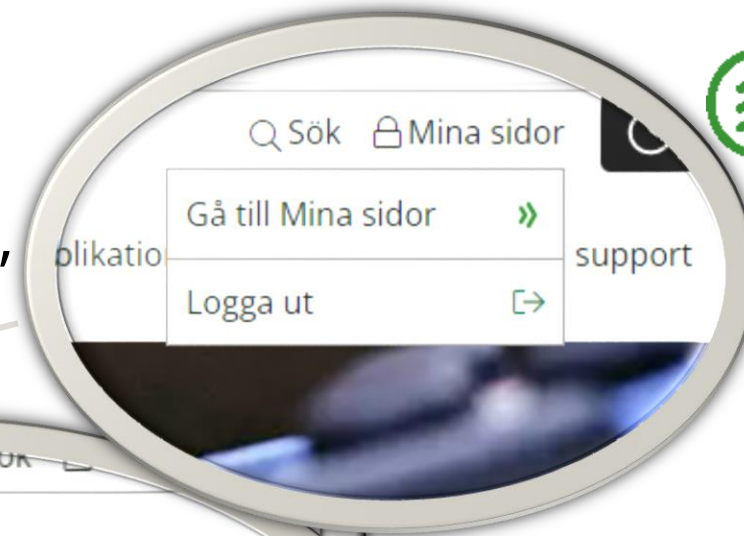
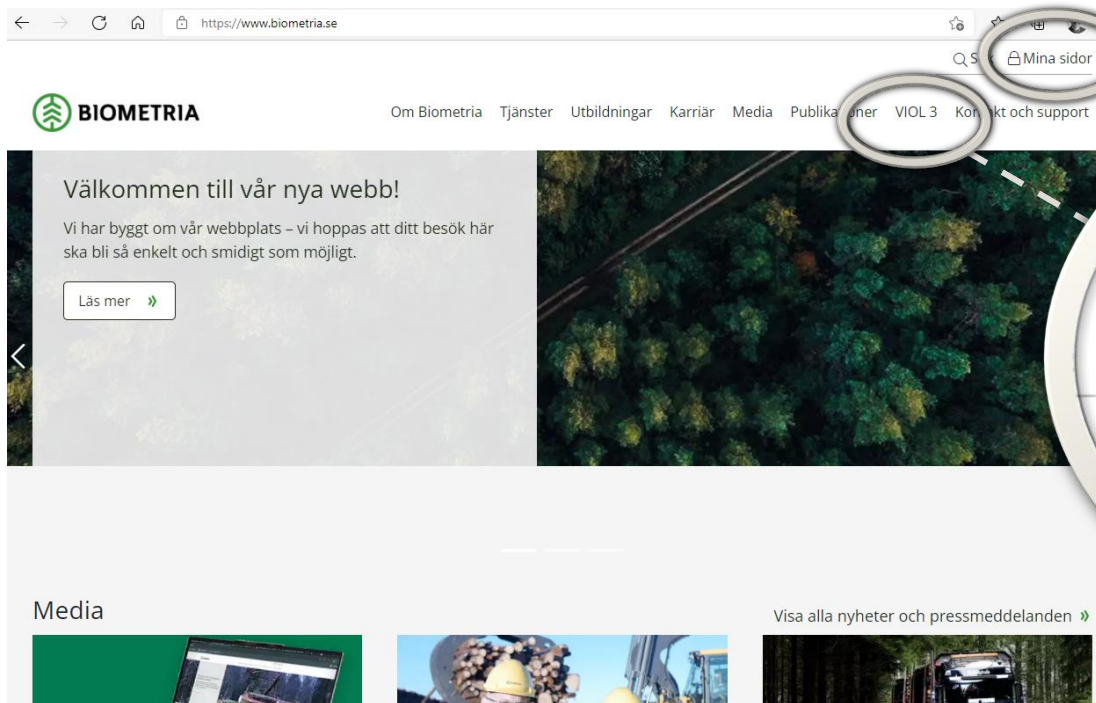
I Use Case L, M, N har Biometria gjort ytterligare ändringar som slår mot kompatibiliteten.



Var hittar man specifikationerna?

Nu under "VIOL 3" från december under "Mina sidor"

Biometria.se



Saknas inloggning kan detta beställas från:

Biometria support

- 010-228 59 00
- <https://www.biometria.se/kontakt-och-support/kontakta-oss/om-vaar-support/>




Leveransinnehåll flyttar från word till excel

Beskriver versioner på alla ingående specifikationer som är publicerade samt om dessa ev. bryter kompatibilitet

Version	Datum	Beskrivning	Signatur
1.0	2022-11-17	Första version, Leveransinnehåll 3.27.0	MaHa

Leveransinnehåll 3.27.0
Specifikationer externa integrationer



Sammanfattning
I denna ändringslogg informerar Biometria om de kompletteringar och ändringar som har skett i de levererade specifikationerna jämfört med föregående leverans 3.26.0 eller senaste leverans av aktuell specifikation.

Biometria Support
010-228 59 00

Revisionshistorik
En ändring i revisionshistoriken nedan kräver att såväl datum som version uppdateras i sidhuvudet.

Numreringen följer formatet Version. Utgåva, där Version är en officiell publicering och utgåvenummer större än 0 används för Biometria-interna arbetsdokument.

Observera att dokumentet endast är en officiell Biometria version om utgåvan är 0, t ex 1.0, 2.0 och 3.0, men varken 0.1, 1.2 eller 1.10. Numret för Utgåva nollställs vid varje ny versionsnivå.

Specifikationer (artefakter) per leverabel	Use Case	Integrations funktion	Filename	Lev 3.26	Lev 3.27	Förändrad fil från förra leveransen	Beskrivning av bruten bakåtkompatibel
Generella dokument	-	-	-	-	-	-	Icke bakåtkompatibel uppdatering pga: - Nya scheman. - Ny ISS OtherDocument Notification
Appendix 1 papiNet® Biometria Technical Communication Guidelines for VIO Alla	Alla	-	Appendix 1 papiNet-Biometria Technical Com	8.0	9.0	JA	
Appendix 2 StanFord Biometria Technical Communication Guidelines for VIO Alla	Alla	-	Appendix 2 StanFord-Biometria Technical Con	2.0	2.0	NEJ	
Biometria Integration Terminology	Alla	-	Biometria Integration Terminology X.0.pdf	7.0	7.0	NEJ	
Biometria specific Business Rules applicable at integration	Alla	-	Biometria specific Business Rules applicable	9.0	10.0	JA	
Biometria Technical Communication Guidelines	Alla	-	Biometria Technical Communication Guidelin	5.0	6.0	JA	
Biometrias implementationsstöd för papiNet	Alla	-	Biometrias implementationsstöd för papiNet	5.0	5.0	NEJ	
Official list of papiNet® codes maintained by agency SDC	Alla	-	Official list of papiNet codes maintained by S	58.0	59.0	JA	
SDC - ISS BusinessAcceptance	Alla	-	SDC - ISS BusinessAcceptance YYYYMMDD.xlsx	1.0	1.0	NEJ	
SDC - ISS BusinessAcknowledgement	Alla	-	SDC - ISS BusinessAcknowledgement YYYYMM	10.0	10.0	NEJ	
SDC - ISS OtherDocument Notification	Alla	-	SDC - ISS OtherDocument Notification YYYYMMDD.xlsx	1.0	1.0	JA	
SDC - ISS papiNetEnvelope	Alla	-	SDC - ISS papiNetEnvelope YYYYMMDD.xlsx	6.0	7.0	JA	
SDC Use Case G - Förbereda råvaru- och tjänsteaffär	G	-	SDC Use Case G - Förbereda råvaru- och tjänst	6.1.1	7.0.0	JA	Icke bakåtkompatibel uppdatering pga: - Nya scheman.
SDC Use Case H - Initiera och administrera råvaru- och tjänsteaffär	H	-	SDC Use Case H - Initiera och administrera rå	9.0.0	10.0.0	JA	Icke bakåtkompatibel uppdatering pga: - Borttagen aktör, ISS OtherDocument(Notification). krävs vid prenumeration. - Nya scheman.



Leverans och version

Integrationspecifikationer

Leverans 3.27.0

Senaste Leverans av specifikationer 3.27.0, 2022-11-16

Ladda ned alla filer

Generella dokument

- ...
- VIOL 3 SDC Use Case G
- ...
- Integrationsfunktioner
- ...

Historik

- 2022-11-16: Leverans 3.27.0
 - VIOL 3 Leveransinnehåll leverans 3.27.0.xlsx
 - Förändrade filer för leverans 3.27.0.zip
- + 2022-09-19: Leverans 3.26.0
- + 2022-06-28: Leverans 3.25.1

<http://biometria.se/>

Leverans 3.27.0

Leveransinnehåll 3.27.0

Errata

Förändrade filer för föregående leverans

Föregående leverans



Realisering mot integrationsspecifikationer

Inte ett till ett



- VIOL 3
- Om VIOL 3
- Aktuellt
- Användardokumentation
- Release notes och rapporter
- Integrationer
 - Integrationsspecifikationer
 - » Plan integrationer VIOL 3
 - Beställning integrationskontrakt VIOL 3

Plan integrationer VIOL 3

Nedan beskrivs vilken version av ISS för respektive integration som är implementerad i kundtestmiljön och vilken version av ISS som är publicerad i den senaste specifikationsleveransen. Det finns även en översikt över samtliga integrationer inom VIOL 3, vilket Use Case de tillhör samt deras riktning (In eller Ut, riktningen räknas alltid ur Biometrias perspektiv).

Saknar du någon information eller har frågor, kontakta Team Integrations projektledare Jessica Nordqvist eller produktägare Stefan Immeffors.

Use Case	Integrationsfunktion	Kommande version i spec leverans	Publicerad version på biometria.se	Planerad version i till kundtestmiljön	Realiserad version i kundtestmiljön
Specifikationsleverans		3.24	3.23		
	Generella dokument	3.24	3.23	3.24	
SDC Use Case G - Förbereda råvaru- och tjänsteaffär		6.1.0	6.0.0	6.1.0	
	Aktör	1.0.1	1.0.0	1.0.1	ISS v 8.0
	Kontraktstiedje	1.0.1	1.0.0	1.0.1	
	Köparekontrakt	1.0.0	1.0.0	1.0.0	ISS v 13.0
	Plats	1.0.0	1.0.0	1.0.0	ISS v 8.0
	Redovisningshänvisning	1.1.0	1.0.0	1.1.0	ISS v 9.0
	Sortiment	1.0.0	1.0.0	1.0.0	ISS v 6.0
SDC Use Case H - Initiera och administrera råvaru- och tjänsteaffär		8.0.0	8.0.0	8.0.0	
	Avtalsobjekt	1.0.0	1.0.0	1.0.0	ISS v 19.0
	Destineringsunderlag	1.0.0	1.0.0	1.0.0	ISS v 8.0
	Förstaleadskontrakt	1.0.0	1.0.0	1.0.0	ISS v 23.0
SDC Use Case J - Hantera produktionsuppgifter		9.0.0	9.0.0	9.0.0	
	Produktionsresultat skotare	1.0.0	1.0.0	1.0.0	ISS v 14.0
	Produktionsresultat sköndare	1.0.0	1.0.0	1.0.0	ISS v 17.0, ISS v13.0
	Produktionsunderlag	1.0.0	1.0.0	1.0.0	ISS v 13.0
SDC Use Case K - Hantera råvaruaffärens löpstatik		6.0.1	6.0.0	6.0.1	
	Delaktarunderlag	1.0.1	1.0.0	1.0.1	ISS v 9.0
	Destinera sortiment	1.0.0	1.0.0	1.0.0	ISS v 8.0
	Transportinstruktion	1.0.1	1.0.0	1.0.1	ISS v 11.0
	Transportunderlag	1.0.1	1.0.0	1.0.1	ISS v 15.0
SDC Use Case L - Beräkna råvaru- och tjänsteaffär		13.0.1	13.0.0	13.0.1	
	Kvantitet råvara	1.0.1	1.0.0	1.0.1	ISS v 24.0
	Kvantitet råvara transport	1.0.0	1.0.0	1.0.0	ISS v 14.0
	Transportuppgifter	1.0.0	1.0.0	1.0.0	ISS v 12.0
	Värde råvara	1.0.1	1.0.0	1.0.1	ISS v 21.0
	Värde transport	1.0.0	1.0.0	1.0.0	ISS v 14.0
SDC Use Case M - Hantera transportuppgifter		4.5.0	4.4.0		
	Fakturaunderlag tilläggstjänster	1.0.0		1.0.0	ISS v 6.0
	Leveransanbering IN	1.0.0			
	Transportstatus IN	1.0.0			
	Transportuppgifter IN	1.0.0			

Uppdaterad 2022-03-28 MH

Integrationsspecifikationer

Leverans 3.27.0

Senaste Leverans av specifikationer 3.27.0, 2022-11-16

Ladda ned alla filer

Generella dokument

...

VIOL 3 SDC Use Case G

...

Integrationsfunktioner

...

Historik

— 2022-11-16: Leverans 3.27.0

VIOL 3 Leveransinnehåll leverans 3.27.0.xlsx

Förändrade filer för leverans 3.27.0.zip

+ 2022-09-19: Leverans 3.26.0

+ 2022-06-28: Leverans 3.25.1



Generella specifikationer

Christoffer Nyborg
Jens Nordenberg
Sune Ramström



Biometria Technical Communication Guidelines for VIOL 3 version 6.0





Kommunikationsnivåer

- » Nivå 1: Nätverksåtkomst
- » Nivå 2: Överföringsprotokoll
- » Nivå 3: Dataformat
- » Nivå 4: Integrationsfunktioner
 - Tidigare var nivå 4 "integration standard"
 - Integrationsfunktioner definieras istället med hjälp av t.ex. papiNet®, StanForD2010
 - Appendix för papiNet® respektive StanForD ger oss ett utrymme att specificera gemensamma delar



Nivå 1: Nätverksåtkomst

OBS bruten bakåtkompatibilitet!

» VPN utgår

- Kommer fasas ut löpande till dess att inga kvarvarande användare återstår.

» Transport Layer Security (TLS) utökas med klientcertifikat

- Klientcertifikaten kommer krävas vid upprättande av kommunikation både för IBM MQ och HTTPS
- Biometria stödjer endast TLS version 1.2 eller högre versioner
- Klientcertifikaten kommer utfärdas vid begäran och behöver förnyas återkommande
 - Instruktioner, verktyg och support tillhandahålls av Biometria
 - Teknisk kontaktperson kommer själv skapa certifikat, nycklar och få det signerat av Biometria
 - Utöver certifikat även MQ-lösenord (IBM MQ) eller API-nyckel (HTTPS) beroende på integrationskontraktet
- Certifikatutfärdaren är ej publik
 - Innebär att integrerande system behöver etablera särskilt förtroende till denna certifikatutfärdare (Biometria)



Nivå 2: Överföringsprotokoll – gemensamt

- » Strukturerat om för att tydliggöra gemensamma delar som gäller för både IBM MQ och HTTPS
- » Härleda integrationsfunktionsversion vid transaktioner **Varning!**
 - Sändande part ska skicka med vilken version av integrationsfunktionen som används som en egenskap
 - Versionen uttrycks som en integer och avspeglar major-version delen av integrationsfunktionens version
 - IBM MQ: RFH2-property vid namn *IntegrationFunctionVersion*
 - HTTPS: HTTP header vid namn *IntegrationFunctionVersion*
- » Beställningsreferens vid utskick (t.ex. Masterdata)
 - SDC Use Case Q tillhandahåller en integrationsfunktion som behöver särskilt stöd för beställningsreferenser.
 - IBM MQ: RFH2-property vid namn *OrderReference*
 - HTTPS: HTTP header vid namn *OrderReference*



Nivå 2: Överföringsprotokoll – Synkront stöd över HTTPS

- » Utökar VIOL 3 med stöd för synkront integrationsmönster över HTTPS
 - Till skillnad från det asynkrona meddelandebaserade mönster som sedan tidigare finns beskrivet
- » Vissa delar är **ej** relevanta för integrationsfunktioner som använder synkront integrationsmönster
 - Komprimering av meddelanden
 - Härleda integrationsfunktionsversion
 - Meddela beställningsreferens
- » HTTP-metoderna som används beskrivs i respektive integrationsfunktions dokumentation
- » HTTP-statuskoder som används beskrivs i respektive integrationsfunktions dokumentation
- » Autentisering sker på samma sätt som vid asynkront meddelandebaserat mönster
 - HTTP header vid namn *X-API-Key* där man skickar med värde man får vid tecknande av integrationskontrakt



Nivå 3: Dataformat

» XML

- Tagit bort dokumentation som inte är nödvändig under 6.1.1 Character encoding.

» JSON

- Lagt till kort beskrivning med hänvisningar
- Används av nya stödet för synkront integrationsmönster över HTTPS



Nivå 4: Integrationsfunktioner

- » Nivå 1, 2 och 3 tillhandahåller transportkommunikationsstöd åt integrationsfunktioner
- » Enhet som innesluter viss integrationsfunktionalitet som erbjuds av VIOL 3
- » Versionshanteras semantiskt (major.minor.patch) inklusive dess dokumentation
- » Nivå 4 transaktioner är alltid tillämpliga inom en specifik integrationsfunktions omfattning
 - All kommunikation kan härledas till någon specifik integrationsfunktion
- » Integrationskontraktet definierar nivå 2 slutpunkter för nivå 4 transaktioner.
- » Varje version av VIOL 3 systemet tillhandahåller en definierad mängd integrationsfunktioner




Datum och tid

- » Datum och tid beskrivs enligt W3C standard med relation mot UTC
- » När Biometria tar emot datum och tidpunkter som inte har beskrivning om dess relation mot UTC antas datumet eller tidpunkten vara i svensk tidzon.
- » När Biometria skickar ut datum eller tidpunkter gäller
 - Klockslag som är beskrivna utan relation till UTC indikerar att det är ett klockslag i svensk tidzon
 - Datum som tillhör en tidpunkt med klockslag har samma relation mot UTC som klockslaget
 - Datum utan relation till UTC indikerar att det är ett datum i svensk tidzon



Appendix 1

papiNet® Biometria Technical Communication Guidelines for VIOL 3 - version 9.0

 **BIOMETRIA**

Public version for partners

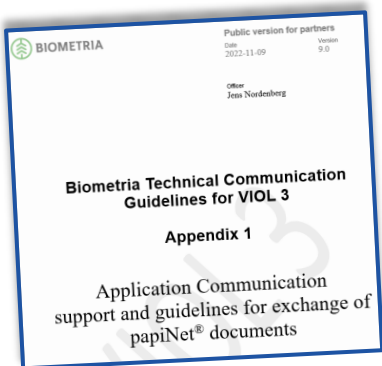
Date	Version
2022-11-09	9.0

Officer
Jens Nordenberg

**Biometria Technical Communication
Guidelines for VIOL 3**

Appendix 1

Application Communication
support and guidelines for exchange of
papiNet® documents



Förändringar

Version	Date	Description	Signature
9.0	22-11-09	<p>In section 7.4 "Step 3 – Document version verification" / "Variant 3.A – Verification of ShipmentStatus updated" /fourth bullet. Updated the text in the three last lines to comply with the updated business rule 'FWS_SS_002'.</p> <p>In section 7.4 "Step 3 – Document version verification" updated to provide for inbound documents where the ReceiverParty is an optional element. It has no impact on variant 3.D.</p> <p>In section 10 Legal notice updated latest copyright year.</p>	JeNo, SuRa

Table of Contents

1	Document Version History	3
2	Introduction	8
3	Application communication support for papiNet® documents	9
4	Transport/presentation layer protocol support.....	10
5	Basic communication principles for papiNet® documents	10
5.1	papiNet® documents	10
5.1.1	Envelope	10
5.1.2	Time information	10
5.2	Guidelines for exchange of papiNet® documents	11
5.2.1	Global Party Identifier	11
5.2.2	Transaction History Number.....	11
5.2.3	Handover procedure for a document from a business sender to a business receiver 12	
6	Business Sender actions.....	14
6.1	Before sending a document	14
6.2	Monitoring deadlines for expected BusinessAcknowledgement	15
6.3	Monitoring of deadlines for expected BusinessAcceptance	15
7	Business Receiver actions	16
7.1	Verification of received papiNet envelope and its payload	16
7.2	Step 1 - Schema validation and character encoding declaration	17
7.3	Step 2 – Verify papiNet Envelope and business agreement with Biometria.	17
7.4	Step 3 – Document version verification.....	19
7.5	Step 4 – Verification of business content.....	26
7.6	Example table for action taken in different situations.....	26
8	Processing of the business content	29
9	References	31
10	Legal Notice	31





Förändring-1, p g a uppdaterad affärsregel 'FWS_SS_002'.



The screenshot shows the papiNet website with a news announcement. The announcement text reads: "papiNet's FWS&B group announces the release of updated Business Rules, and General ISS tool." Below this, there is a link: "See the Helpful Materials section of the FWS&B User Group Page." In the right sidebar, under the "NEWS" section, there is a news item dated "27.09.2022" with the headline "papiNet's FWS&B group announces the release of updated Business Rules, and General ISS tool." A green arrow points from the text "Här kan man hämta papiNet FWS&B Business Rules" to the "Download current Standard" link in the sidebar. Another green arrow points from the text "Här kan man hämta papiNet FWS&B Business Rules" to the news item headline in the sidebar. A third green arrow points from the text "Här kan man hämta papiNet FWS&B Business Rules" to the link "See the Helpful Materials section of the FWS&B User Group Page." in the main content area.

Här kan man hämta papiNet FWS&B Business Rules



Förändring-1, uppdaterad affärsregel 'FWS_SS_002'.



papiNet 29 September 2022	
Rule	FWS_SS_002
Title	Processing rule
Element	ShipmentStatus root element, ShipmentEventInformation
Action	<p>ShipmentStatus is an e-document created at a date and time specified by ShipmentStatusIssueDate. There is no document status and no versions of ShipmentStatus e-document. One or several instances of ShipmentEventInformation for a shipment can be reported in a ShipmentStatus e-document.</p> <p>An instance of ShipmentEventInformation is uniquely identified by the ShipmentEventIdentifier, the AssignedBy party and either VersionNumber or VersionDate. Use of VersionNumber is recommended.</p> <p>Versions of ShipmentEventInformation identified by the ShipmentEventIdentifier and the AssignedBy party must be processed in an ascending order. Processing order of a new version is determined by</p> <ol style="list-style-type: none"> 1. VersionNumber is higher in the new version than in earlier processed versions of ShipmentEventInformation with the same ShipmentEventIdentifier and the same AssignedBy party. 2. If VersionNumber isn't used, then the VersionDate for the new version has to be later than the VersionDate for earlier processed versions of ShipmentEventInformation with the same ShipmentEventIdentifier and the same AssignedBy party. <p>When a ShipmentEventInformation with status Amended is received as the first instance, then the receiving party must be able to accept this instance without having received a ShipmentEventInformation with status Original.</p> <p>Versions of ShipmentEventInformation not fulfilling above rules have to be ignored.</p>

Appendix 1 Biometria Technical Communication Guidelines for VIOL 3, version 9.0


Version	Date	Description	Signature
9.0	22-11-09	<p>In section 7.4 "Step 3 – Document version verification"/ "Variant 3.A – Verification of ShipmentStatus updated" /fourth bullet. Updated the text in the three last lines to comply with the updated business rule 'FWS_SS_002'.</p> <p>In section 7.4 "Step 3 – Document version verification" updated to provide for inbound documents where the ReceiverParty is an optional element. It has no impact on variant 3.D.</p> <p>In section 10 Legal notice updated latest copyright year.</p>	JeNo, SuRa



Uppdateringen av affärsregel 'FWS_SS_002' är inte bakåtkompatibel

- Verifiering flyttad från 'ShipmentStatus' till elementet 'ShipmentEventInformation'.
- Händelser identifieras nu på ett annat sätt.
- Sekvensen vid processering av 'ShipmentEventInformation' är ändrad.

Uppdaterad affärsregel FWS_SS_002

	
29 September 2022	
Rule	FWS_SS_002
Title	Processing rule
Element	ShipmentStatus root element, ShipmentEventInformation
Action	<p>ShipmentStatus is an e-document created at a date and time specified by ShipmentStatusIssueDate. There is no document status and no versions of ShipmentStatus e-document. One or several instances of ShipmentEventInformation for a shipment can be reported in a ShipmentStatus e-document.</p> <p>An instance of ShipmentEventInformation is uniquely identified by the ShipmentEventIdentifier, the AssignedBy party and either VersionNumber or VersionDate. Use of VersionNumber is recommended.</p> <p>Versions of ShipmentEventInformation identified by the ShipmentEventIdentifier and the AssignedBy party must be processed in an ascending order. Processing order of a new version is determined by</p> <ol style="list-style-type: none">1. VersionNumber is higher in the new version than in earlier processed versions of ShipmentEventInformation with the same ShipmentEventIdentifier and the same AssignedBy party.2. If VersionNumber isn't used, then the VersionDate for the new version has to be later than the VersionDate for earlier processed versions of ShipmentEventInformation with the same ShipmentEventIdentifier and the same AssignedBy party. <p>When a ShipmentEventInformation with status Amended is received as the first instance, then the receiving party must be able to accept this instance without having received a ShipmentEventInformation with status Original.</p> <p>Versions of ShipmentEventInformation not fulfilling above rules have to be ignored.</p>

Föregående version av affärsregel FWS_SS_002


	
12 December 2014	
Rule	FWS_SS_002
Title	Processing rule
Element	ShipmentStatus root element
Action	<p>ShipmentStatus is an e-document created at a date and time specified by ShipmentStatusIssueDate. The sender has to secure that two ShipmentStatus e-documents don't get the same issue date and time. Unique instances of ShipmentEventInformation in ShipmentStatus e-documents must be processed in an ascending order.</p> <p>An instance of ShipmentEventInformation is identified by a combination of the transport reference in ShipmentEventReference (DeliveryMessageNumber) and the ShipmentEventIdentifier with attributes ShipmentEventType, ShipmentEventQualifierType and AssignedBy.</p> <p>Processing order of a new version of ShipmentEventInformation in a ShipmentStatus e-document is determined by</p> <ul style="list-style-type: none">• The issue date of the new ShipmentStatus has to be later than the issue date of earlier processed ShipmentStatus with the same SenderParty and the same instance of ShipmentEventInformation. <p>When an instance of ShipmentEventInformation with status Amended comes as the first version then the receiving party must be able to accept the amended instance without having the original version.</p> <p>Instances of ShipmentEventInformation not fulfilling above rules have to be rejected.</p>





Table of Contents	
1	Document Version History 3
2	Introduction 8
3	Application communication support for papiNet® documents 9
4	Transport/presentation layer protocol support 10
5	Basic communication principles for papiNet® documents 10
5.1	papiNet® documents 10
5.1.1	Envelope 10
5.1.2	Time information 10
5.2	Guidelines for exchange of papiNet® documents 11
5.2.1	Global Party Identifier 11
5.2.2	Transaction History Number 11
5.2.3	Handover procedure for a document from a business sender to a business receiver 12
6	Business Sender actions 14
6.1	Before sending a document 14
6.2	Monitoring deadlines for expected BusinessAcknowledgement 15
6.3	Monitoring of deadlines for expected BusinessAcceptance 15
7	Business Receiver actions 16
7.1	Verification of received papiNet envelope and its payload 16
7.2	Step 1 - Schema validation and character encoding declaration 17
7.3	Step 2 - Verify papiNet Envelope and business agreement with Biometria 17
7.4	Step 3 - Document version verification 19
7.5	Step 4 - Verification of business content 26
7.6	Example table for action taken in different situations 26
8	Processing of the business content 29
9	References 31
10	Legal Notice 31

7.4 Step 3 – Document version verification

This step has variants A, B, C, D, E and F as listed below. The verification variant to be used depends on the DocumentName in the papiNet envelope.

- Verification variant A for ShipmentStatus is only applicable if PayloadInfo/Document/@DocumentName=ShipmentStatus
- Verification variant B for BusinessAcknowledgement is only applicable if PayloadInfo/Document/@DocumentName=BusinessAcknowledgement
- Verification variant C for BusinessAcceptance is only applicable if PayloadInfo/Document/@DocumentName=BusinessAcceptance
- Verification variant D using DocumentHistoryNumber is only applicable if PayloadInfo/Document/@DocumentName=Other
- Verification variant E using TransactionHistoryConfirmationNumber is only applicable if PayloadInfo/Document/@DocumentName=OrderConfirmation.
- Verification variant F using TransactionHistoryNumber is applicable for all other documents used in papiNet integrations with Biometria.

Uppdaterad verifiering. Baserad på förändring i affärsregel 'FWS_SS_002'

- Processing order for instance(s) of the ShipmentEventInformation element must comply with business rule FWS_SS_002 for papiNet implementations. If none of the received instance(s) complies with business rule FWS_SS_002, status 'Failure will be returned in a BusinessAcknowledgement. The business content will neither be further processed nor stored by the business system. Record timestamp 'Stop time verification' and end the verification process. Instance(s) that complies with business rule FWS_SS_002 will be provided to the business system.



Förändring-2, Uppdatering i papiNet[®], 'ReceiverParty' är nu frivillig.

The screenshot shows the papiNet website interface. At the top left is the papiNet logo, and at the top right is the text "A Cooperative International Initiative". Below this is a navigation menu with items: BENEFITS, USER GROUPS, MATERIALS, THE STANDARD (highlighted), ABOUT US, CONTACT, and MEMBER LOGIN. A dropdown menu is open under "THE STANDARD", listing: Download Current XML Version, XML Version for Review, Previous XML Versions, and papiNet API Version. Below the navigation is a search bar with a magnifying glass icon and the text "Search ...". To the left of the search bar is a section titled "About the papiNet Standard" with the text: "papiNet is provided in two schema versions a namespaced and a non-namespaced. Regardless of which version you use, the business content is the same." To the right of the search bar is an "Info" section with a green download icon and a link labeled "Download current Standard".



Table of Contents	
1	Document Version History..... 3
2	Introduction 8
3	Application communication support for papiNet® documents..... 9
4	Transport/presentation layer protocol support..... 10
5	Basic communication principles for papiNet® documents..... 10
5.1	papiNet® documents..... 10
5.1.1	Envelope 10
5.1.2	Time information 10
5.2	Guidelines for exchange of papiNet® documents 11
5.2.1	Global Party Identifier 11
5.2.2	Transaction History Number..... 11
5.2.3	Handover procedure for a document from a business sender to a business receiver 12
6	Business Sender actions..... 14
6.1	Before sending a document 14
6.2	Monitoring deadlines for expected BusinessAcknowledgement 15
6.3	Monitoring of deadlines for expected BusinessAcceptance 15
7	Business Receiver actions 16
7.1	Verification of received papiNet envelope and its payload 16
7.2	Step 1 - Schema validation and character encoding declaration 17
7.3	Step 2 - Verify papiNet Envelope and business agreement with Biometria..... 17
7.4	Step 3 - Document version verification 19
7.5	Step 4 - Verification of business content 26
7.6	Example table for action taken in different situations..... 26
8	Processing of the business content 29
9	References 31
10	Legal Notice 31

7.4 Step 3 – Document version verification

This step has variants A, B, C, D, E and F as listed below. The verification variant to be used depends on the DocumentName in the papiNet envelope.

Verification variant A for ShipmentStatus is only applicable if PayloadInfo/Document/@DocumentName=ShipmentStatus

- Verification variant B for BusinessAcknowledgement is only applicable if PayloadInfo/Document/@DocumentName=BusinessAcknowledgement

Verification variant C for BusinessAcceptance is only applicable if PayloadInfo/Document/@DocumentName=BusinessAcceptance

- Verification variant D using DocumentHistoryNumber is only applicable if PayloadInfo/Document/@DocumentName=Other

- Verification variant E using TransactionHistoryConfirmationNumber is only applicable if PayloadInfo/Document/@DocumentName=OrderConfirmation.

- Verification variant F using TransactionHistoryNumber is applicable for all other documents used in papiNet integrations with Biometria.

Notera att 'Variant D' är ej påverkad!!

Verifiering av 'Receiver Party' är uppdaterad.

• Verify whether the document contains ReceiverParty, [ref. 1], or not. In the case that there is at least one ReceiverParty, verify that there is one ReceiverParty that is the same party as the Business Receiver included in the envelope. If ReceiverParty is included but no ReceiverParty is the same party as the Business Receiver, Biometria will not provide the content of the XML file to the business system but will instead initiate an error handling procedure and record error code 'Verification interrupted' with the associated timestamp 'Stop time verification'. Biometria will not issue a BusinessAcknowledgement.




Official list of papiNet® codes maintained by agency SDC - version 59.0



Official list of papiNet® codes maintained by agency SDC



Nu i version 59.0

**BIOMETRIA**

Date
2022-11-14
Version
59.0

Officer
Jens Nordenberg

Official list of papiNet® codes maintained by agency SDC

This document is maintained up to papiNet version 2.40 build 20221018 and considering Biometria reference documents as stated in the table below.

Biometria reference document	Version	Document date
VIOL Koder	10.1	2022-08-17
FU Handbok Följdrutintåggar	2.1	2014-12-05
Prislisteadministration Textkoder	3.3	2016-12-06
Tillägg och avdrag i transportsystemet	1.14	2016-03-07


Copyright © 2014-2022 Biometria ekonomisk förening, Sweden. All rights reserved.

WWW.BIOMETRIA.SE
Postal address: Box 89, SE-751 03 Uppsala | Phone: +46-(0)10 228 50 00 | Biometria support phone: +46-(0)10 228 59 00

1 (122)

Versionshistoriken

Alla ändringar är dokumenterade på sidan 2.

**BIOMETRIA**

Date
2022-11-14
Version
59.0

Changes since previous document version

A change to the version history requires an update of date and version in the page header.

The numbering format is Revision.Version, where Revision is an official document release and Version exceeding 0 is an internal work document. Please note that only if the document version has suffix 0 it is an official **Biometria** version, e.g 1.0, 2.0, 3.0, but NEITHER 0.1, 1.2 nor 1.10. The version suffix is initialized for each new revision level.

Version	Date	Change	Sign
59.0	22-11-14	<p>On cover page changed papiNet build to 20221018.</p> <p>In chapter 3 added elements BlueDeepClassCode and BlueStainClassCode.</p> <p>In section 4.1 AdditionalItemInfo added Codes ReasonForRefusalByMeasurer and UIDIDOKQuantityReport for use with VIOL 3 only.</p> <p>In section 4.10 DermoGradingReasonCode added codes 1.1, 1.6 & 1.8 for use with VIOL 3 only and amended codes 4 & 9 for use with VIOL 3 too. Further for VIOL 3 indicated if a code may be used with individual log measuring and/or other measuring methods.</p> <p>In table of section 4.20.2 PropertyType for VIOL 3 added PropertyTypes BlueDeepClassCode, BlueStainClassCode and LoggingDamage and added TextValue 5 for PropertyType QualityClassCode.</p> <p>In section 4.32 TransportVehicleCode changed column header into "CodeDescription in language code 'swe' ". It read "TransportVehicleText".</p> <p>In section 4.36 VersionReason changed CodeDescription for all CodeValues of Codes MeasuringResultCancelled and MeasuringResultCorrection.</p> <p>In table of section 6.2.2.1 "Document MeasuringTicket of type ArrivalTicket in context Product with VIOL 3 data issued by Biometria" removed rows with "Value of Måttlag in VIOL 3" with values m3to, M3wh or T3v, and removed rows for "Value of Måttlagmetod in VIOL 3" with values stock_auto, stock_senkt, stock_to, travm_travn_auto and travm_travn, further deleted row with combination (Kvantitetstyp=Brutto, Måttlag=St, Måttlagmetod=kollor).</p> <p>In table of section 6.2.2.2 "Document MeasuringTicket of type MeasuringTicket in context Product with VIOL 3 data issued by Biometria" added table rows for "Value of Måttlagmetod in VIOL 3" = stock_auto and travm_avt, further deleted rows with combinations (Kvantitetstyp=@auto, Måttlag=@st, Måttlagmetod=@kollor), (Kvantitetstyp=@auto, Måttlag=@st, Måttlagmetod=@kollor) and (Kvantitetstyp=@rak, Måttlag=@st, Måttlagmetod=@kollor).</p> <p>In table of section 6.2.2.3 "Document MeasuringTicket of type InvoiceSpecification in context LogisticsService with VIOL 3 data issued by Biometria" added table rows for "Value of Måttlagmetod in VIOL 3" = stock_auto and travm_avt, further deleted rows with combination (Kvantitetstyp=@auto, Måttlag=@st, Måttlagmetod=@kollor).</p> <p>In table of section 6.2.2.5 "Document MeasuringTicket of type InvoiceSpecification in context LogisticsService with VIOL 3 data issued by Biometria" added table rows for "Value of Måttlagmetod in VIOL 3" = stock_auto and travm_avt, further deleted all rows whose "Value of Måttlagmetod in VIOL 3" were meetingsv or fordeleinsv and further deleted the single row with combination "Value of Måttlag in VIOL 3" = ton and "Value of Måttlagmetod in VIOL 3" = omvandling.</p>	JeNo

WWW.BIOMETRIA.SE
Postal address: Box 89, SE-751 03 Uppsala | Phone: +46-(0)10 228 50 00 | Biometria support phone: +46-(0)10 228 59 00

2 (122)



Versionshistoriken meddelar skillnader mot version 58.0

- Avsnitt 4.1 I *AdditionalItemInfo* finns två nya *Code*:
ReasonForRefusalByMeasurer och UUIDOfQuantityReport
- Avsnitt 4.10 I *DownGradingReasonCode* framgår det nu vilka koder som får användas I VIOL 3 vid stockmätning respektive vid andra mätmetoder.
Ytterligare fem koder finns nu för VIOL 3
- Avsnitt 4.20.2 I *PropertyType* lagt till de tre egenskaperna BlueDeepClassCode, BlueStainClassCode och LoggingDamage samt ytterligare ett tillåtet klassvärde för egenskapen QualityClassCode
- Avsnitt 4.32 I *TransportVehicleCode* är en kolumnrubrik ändrad till *CodeDescription*
- Avsnitt 4.36 I *VersionReason* har många *CodeValue* fått ändrad *CodeDescription*
- Avsnitt 6.2.2 För olika slags MeasuringTicket lagt till VIOL 3:s måttslagsmetoder stock_auto och travm_avt.
Tagit bort rader med ogiltiga kombinationer av VIOL 3-fält



Förändringar i avsnitt 4.1 AdditionalItemInfo

Nytt:

Code	CodeValue/TextValue	CodeDescription in language code 'swe'
ReasonForRefusalByMeasurer	1	Felaktigt sortiment
	2	Främmande föremål
	3	Gummi
	4	Impregnerad ved
	5	Kemikalier
	6	Kol/Sot
	7	Metall
	8	Målat trä
	9	Plast
	10	Snö och is
	11	Sten
	12	Större vedstycken
	13	Trä
	14	Bristande märkning
	15	Upparbetning
	16	Skogsröta
	17	Lagringsröta
	18	Avvikande längd
	19	Avvikande diameter
	20	Felaktigt träslag
	21	Krök
	22	Kvalitetsfel
	23	Blånad
UUIDOfQuantityReport	36 characters including four hyphens	<i>Universally Unique Identifier</i> angiven då kvantitetsrapportering sändes till Biometria

Nytt:

UUID definierad av RFC 4122 har TextValue i hexadecimal notation likt 1234b678-12e4-1f34-1234-123c5a7890d2



Avsnitt 4.10 DownGradingReasonCode

» Kod 4 och 9 får nu användas även för VIOL 3

» Indikatorer i kolumnen VIOL 3:
L innebär att koden får användas vid stockmätning
O innebär att koden får användas vid andra mätmetoder

» Nya koderna L1, L6 och L8 att endast använda för VIOL 3

DownGradingReasonCode	Description in language code 'swe'	VIOL	
		2	3
0	Korrigerad vrakvolym	✓	
1	Fel trädslag/sortiment	✓	
2	Krök	✓	L, O
3	Skogsröta	✓	L, O
4	Diameter	✓	L
5	Längd	✓	L, O
6	Kvalitetsfel eller rötavdrag	✓	
7	Upparbetning	✓	L, O
8	Föroreningar	✓	
9	Lagringsröta	✓	L
10	Fel trädslag, torrstock		O
11	Kvist, klyka, dimension		O
12	Övergrovt		O
13	Nedsmutsade stockar		O
14	Främmande material		O
15	Fel trädslag		O
16	Underdimension		O
17	Kvalitetsfel		O
L1	Trädslag/Sortiment		L
L6	Kvalitet		L
L8	Sällanfel		L



Förändringar i avsnitt 4.20.2 PropertyType for VIOL 3

(1/2)

» **BlueDeepClassCode**

The category class for blue stain that cannot be removed by surface planing. A Text value.

» **BlueStainClassCode**

The category class for stain, caused by fungi, where the discoloration ranges from pale blue to black. A Text value.

PropertyType	TextValue	Explanation
BlueDeepClassCode (används vid blånadsklasser för stockblånad)	0	Blue deep not evaluated
	4	No logs are affected
	5	1 – 10 % of logs are affected
	6	11 – 25 % of logs are affected
	7	26 – 50 % of logs are affected
	8	More than 50 % of logs are affected
BlueStainClassCode (används vid blånadsklasser för ytblånad)	0	Blue stain not evaluated
	1	0 – 5 % of logs are affected
	2	6 – 25 % of logs are affected
	3	More than 25 % of logs are affected

Nytt:

Nytt:



Förändringar i avsnitt 4.20.2 PropertyType for VIOL 3

(2/2)

Med LoggingDamage kan man ange avverkningsskadeklass

Nytt:

PropertyType	TextValue	Explanation
LoggingDamage	0	Logging damage not evaluated
	1	No identified splits in log ends caused by felling or cross-cutting (max 1 affected log per 100 logs). No feed roll knob damage.
	2	No identified splits in log ends caused by felling or cross-cutting (max 1 affected log per 100 logs). There is damage caused by knobs on feed rolls.
	3	2 - 4 logs per 100 logs have splits in log ends caused by felling or cross-cutting. No feed roll knob damage.
	4	2 - 4 logs per 100 logs have splits in log ends caused by felling or cross-cutting. There is also damage caused by knobs on feed rolls.
	5	≥5 logs per 100 logs have splits in log ends caused by felling or cross-cutting. No feed roll knob damage.
	6	≥5 logs per 100 have splits in log ends caused by felling or cross-cutting. There is also damage caused by knobs on feed rolls.

» **Splits in log ends** är fällsprickor och/eller kapsprickor



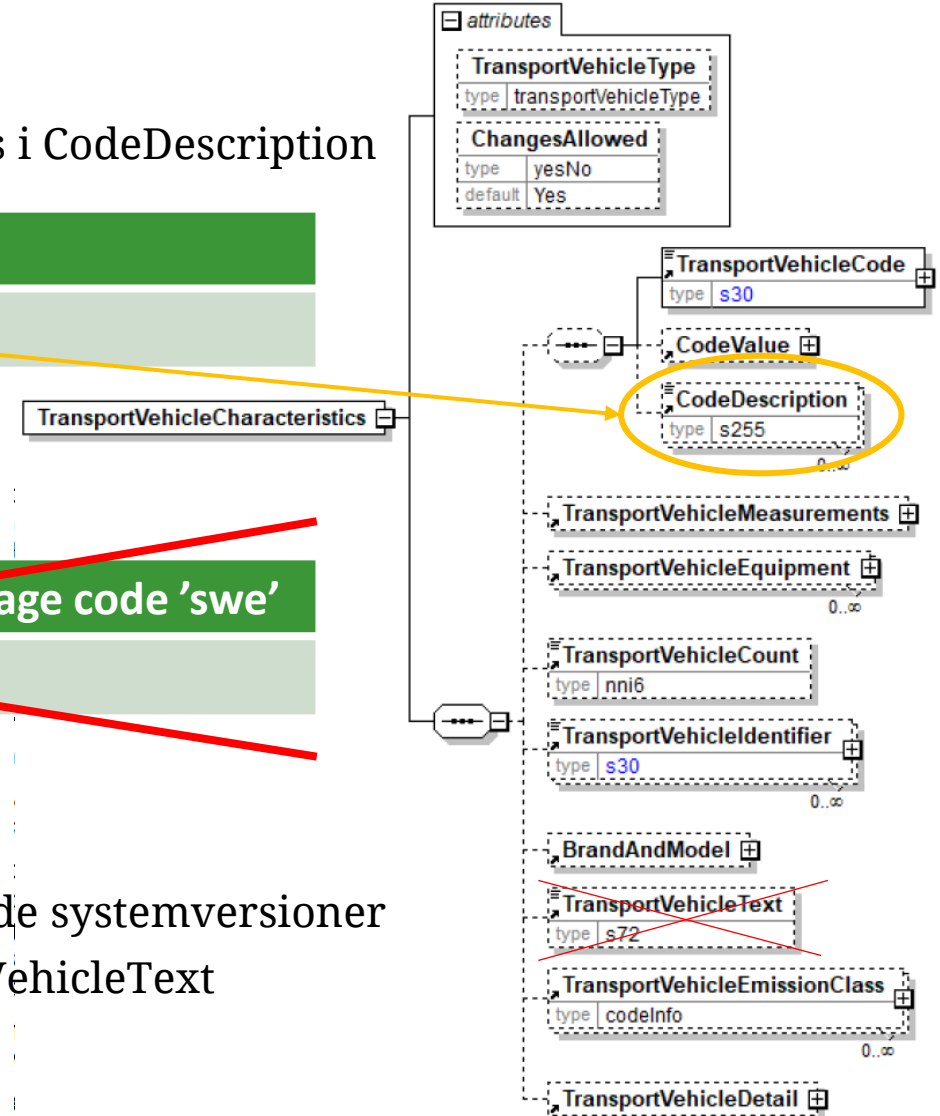
Förändring i 4.32 TransportVehicleCode

- » Ändrat kolumnrubrik, då texten som beskriver Code ska placeras i CodeDescription

Code	CodeDescription in language code 'swe'
0	Gruppbil

Code	Biometria text description TransportVehicleText in language code 'swe'
0	Gruppbil

- » Biometria har i tidigare publicerade ISS-filer och redan realiserade systemversioner av VIOL 3 använt CodeDescription och inte elementet TransportVehicleText





Avsnitt 4.36 VersionReason – Code MeasuringResultCancelled (för "Makuleringsorsak")

» För samtliga *CodeValue* uppdaterat dess *CodeDescription* så att den lyder likadant som i VIOL 3-klienten

CodeValue	CodeDescription	CodeDescription i föregående version 58.0
1	Mätresultat makulerat pga fel avtalsobjekt	Mätresultat makulerat pga fel avtalsobjekt angivet
2	Mätresultat makulerat pga fel handelssortiment	Mätresultat makulerat pga fel handelssortiment angivet
3	Mätresultat makulerat pga industrimätning istället för skördarmätning	Mätresultat makulerat pga industrimätning ersätter skördarmätning
4	Mätresultat makulerat pga internt systemfel	Mätresultat makulerat pga systemfel hos Biometria



Avsnitt 4.36 VersionReason – Code MeasuringResultCorrection (för "Korrigeringsorsak")

» För samtliga *CodeValue* uppdaterat dess *CodeDescription* så att den lyder likadant som i VIOL 3-klienten

CodeValue	CodeDescription	CodeDescription i föregående version 58.0
1	Mätresultat korrigerat pga fel mätvärde	Mätresultat korrigerat pga felregistrerat mätvärde
2	Mätresultat korrigerat pga fel utrustning	Mätresultat korrigerat pga fel mätvärde från utrustning
3	Mätresultat korrigerat pga kvantitet	Mätresultat korrigerat pga felberäknad kvantitet
4	Mätresultat korrigerat pga internt systemfel	Mätresultat korrigerat pga systemfel hos Biometria



6.2.2 Attributes in documents with VIOL 3 data issued by Biometria

- » I följande avsnitt uppdaterat tabeller som visar hur attributsvärden ska anges för Quantity och InformationalQuantity
- » 6.2.2.1 MeasuringTicket (ArrivalTicket) in context Product
- » 6.2.2.2 MeasuringTicket (MeasuringTicket) in context Product
- » 6.2.2.3 MeasuringTicket (MeasuringTicket) in context LogisticsService
- » 6.2.2.5 MeasuringTicket (InvoiceSpecification) in context LogisticsService



6.2.2.1 MeasuringTicket (ArrivalTicket) in context Product

- » Noggranna måttlagsmetoder som inte är relevanta för ArrivalTicket i råvaruaffären har utgått ur tabellen
- » De visas här genomstrukna med rött streck

	Value of Kvantitetstyp in VIOL 3	Value of Måttslag in VIOL 3	Value of Måttlagsmetod in VIOL 3	QuantityType in papiNet document	QuantityTypeContext in papiNet document	MeasuringMethodType in papiNet document	Measuring Method	UOM	
KVAR	Brutto	m3f	kollomr	SolidWoodVolume	MeasuredCorrected	Calculated	M3F	CubicMeter	▶
KVAR	Brutto	m3f	omvandling	SolidWoodVolume	Measured	ConvertedUOM	M3F	CubicMeter	▶
	Brutto	m3f	stock_mitt	SolidWoodVolume	Measured		M3F	CubicMeter	▶
	Brutto	m3f	stock_sekt	SolidWoodVolume	Measured		M3F	CubicMeter	▶
	Brutto	m3f	stock_tr	SolidWoodVolume	Measured		M3F	CubicMeter	▶
	Brutto	m3f	travm	SolidWoodVolume	Measured	Calculated	M3F	CubicMeter	▶
	Brutto	m3f	travm_auto	SolidWoodVolume	Measured	Automatic	M3F	CubicMeter	▶
KVAR	Brutto	m3f	visuell	SolidWoodVolume	Measured	VisualEstimated	M3F	CubicMeter	▶
	Brutto	m3s	skeppm	TippedLooseVolume	Measured		M3S	CubicMeter	▶
KVAR	Brutto	m3s	visuell	TippedLooseVolume	Measured	VisualEstimated	M3S	CubicMeter	▶
	Brutto	m3to	kollomr	SolidWoodVolume	MeasuredCorrected	Calculated	M3TO	CubicMeter	▶
	Brutto	m3to	stock_topp	SolidWoodVolume	Measured		M3TO	CubicMeter	▶
	Brutto	MWh	energiber	Energy	Measured	ConvertedUOM	MWH	MegaWattHour	▶
	Brutto	MWh	kollomr	Energy	MeasuredCorrected	Calculated	MWH	MegaWattHour	▶
	Brutto	St	kollomr	Count	MeasuredCorrected	Calculated	ST	Piece	▶
KVAR	Brutto	St	rekning	Count	Measured		ST	Piece	▶
KVAR	Brutto	ton	vegning	NetNetWeight	Measured		TON	MetricTon	▶
	Brutto	Ttv	kollomr	BoneDry	MeasuredCorrected	Calculated	TTV	MetricTon	▶
	Brutto	Ttv	torrhaltb	BoneDry	Measured		TTV	MetricTon	▶



6.2.2.2 MeasuringTicket (MeasuringTicket) in context Product

- » I tabellen tagit bort rader med ogiltiga kombinationen Måttslag = St (styck) och Måttslagsmetod=kollomr.
- » Tabellen kompletterad med raderna nedan för måttslagsmetoderna
 - stock_auto – automatisk stockmätning
 - travm_avt – travmätning med avtalad vedlängd

Value of Kvantitetstyp in VIOL 3	Value of Måttslag in VIOL 3	Value of Måttslagsmetod in VIOL 3	QuantityType in papiNet document	QuantityTypeContext in papiNet document	MeasuringMethodType in papiNet document	AdjustmentType in papiNet document	Measuring Method	UOM
Avdrag	m3f	stock_auto	SolidWoodVolume	Measured	Automatic	Deduction	M3F	CubicMeter
Brutto	m3f	stock_auto	SolidWoodVolume	Measured	Automatic	NetAndDeductions	M3F	CubicMeter
Brutto	m3f	travm_avt	SolidWoodVolume	Measured	Calculated	NetAndDeductions	M3F	CubicMeter
Netto	m3f	stock_auto	SolidWoodVolume	Measured	Automatic		M3F	CubicMeter
Netto	m3f	travm_avt	SolidWoodVolume	Measured	Calculated		M3F	CubicMeter
Vrak	m3f	stock_auto	SolidWoodVolume	Measured	Automatic		M3F	CubicMeter
Vrak	m3f	travm_avt	SolidWoodVolume	Measured	Calculated		M3F	CubicMeter



6.2.2.3 MeasuringTicket (MeasuringTicket) in context LogisticsService

- » I tabellen tagit bort rader med ogiltiga kombinationen Måttslag = St (styck) och Måttslagsmetod=kollomr.
- » Tabellen kompletterad med måttslagsmetoderna ”stock_auto” och ”travm_avt” automatisk stockmätning

Value of Kvantitetstyp in VIOL 3	Value of Måttslag in VIOL 3	Value of Måttslagsmetod in VIOL 3	QuantityType in papiNet document	QuantityTypeContext in papiNet document	MeasuringMethodType in papiNet document	AdjustmentType in papiNet document	Measuring Method	UOM
Brutto	m3f	kollomr	SolidWoodVolume	MeasuredCorrected	Calculated		M3F	CubicMeter
Brutto	m3f	omvandling	SolidWoodVolume	Measured	ConvertedUOM		M3F	CubicMeter
Brutto	m3f	visuell	SolidWoodVolume	Measured	VisualEstimated		M3F	CubicMeter
NYTT	Brutto	m3f	stock_auto	SolidWoodVolume	Measured	Automatic	M3F	CubicMeter
Brutto	m3f	stock_mitt	SolidWoodVolume	Measured			M3F	CubicMeter
Brutto	m3f	stock_sekt	SolidWoodVolume	Measured			M3F	CubicMeter
Brutto	m3f	stock_tr	SolidWoodVolume	Measured			M3F	CubicMeter
Brutto	m3f	travm	SolidWoodVolume	Measured	Calculated		M3F	CubicMeter
NYTT	Brutto	m3f	travm_auto	SolidWoodVolume	Measured	Automatic	M3F	CubicMeter
Brutto	m3f	travm_avt	SolidWoodVolume	Measured	Calculated		M3F	CubicMeter
Brutto	m3s	visuell	TippedLooseVolume	Measured	VisualEstimated		M3S	CubicMeter
Brutto	m3s	skeppm	TippedLooseVolume	Measured			M3S	CubicMeter
Brutto	m3to	kollomr	SolidWoodVolume	MeasuredCorrected	Calculated		M3TO	CubicMeter
Brutto	m3to	stock_topp	SolidWoodVolume	Measured			M3TO	CubicMeter
Brutto	MWh	energiber	Energy	Measured	ConvertedUOM		MWH	MegaWattHour
Brutto	MWh	kollomr	<i>Not applicable to provide</i>					
Brutto	St	rekning	Count	Measured			ST	Piece
Brutto	ton	vegning	NetNetWeight	Measured			TON	MetricTon
Brutto	Ttv	kollomr	<i>Not applicable to provide</i>					
Brutto	Ttv	torrhaltssb	BoneDry	Measured			TTV	MetricTon



6.2.2.5 MeasuringTicket (InvoiceSpecification) for LogisticsService

- » I tabellen tagit bort de irrelevanta raderna med Måttslagsmetod ”metningsv” eller ”fordelning” samt raden med kombinationen Måttslag=ton och Måttslagsmetod=omvandling
- » Tabellen kompletterad med måttslagsmetoderna ”stock_auto” och ”travm_avt”

Value of Måttslag in VIOL 3	Value of Måttslagsmetod in VIOL 3	QuantityType in papiNet document	MeasuringMethodType in papiNet document	Measuring Method	UOM	
m3f	kollomr	SolidWoodVolume	Calculated	M3F	CubicMeter	
m3f	omvandling	SolidWoodVolume	ConvertedUOM	M3F	CubicMeter	
■ NYTT ►	m3f	stock_auto	Automatic	M3F	CubicMeter	◀ NYTT ■
	m3f	stock_mitt		M3F	CubicMeter	
	m3f	stock_sekt		M3F	CubicMeter	
	m3f	stock_tr		M3F	CubicMeter	
	m3f	travm	Calculated	M3F	CubicMeter	
	m3f	travm_auto	Automatic	M3F	CubicMeter	
■ NYTT ►	m3f	travm_avt	Calculated	M3F	CubicMeter	◀ NYTT ■
	m3f	visuell	VisualEstimated	M3F	CubicMeter	
	m3s	skeppm	TippedLooseVolume	M3S	CubicMeter	
	m3s	visuell	VisualEstimated	M3S	CubicMeter	
	m3to	kollomr	Calculated	M3TO	CubicMeter	
	m3to	stock_topp	SolidWoodVolume	M3TO	CubicMeter	
min	<i>This value of "Måttslag" is not allowed in this document.</i>					
MWh	energiber	Energy	ConvertedUOM	MWH	MegaWattHour	
MWh	kollomr	Energy	Calculated	MWH	MegaWattHour	
st	rekning	Count		ST	Piece	
ton	vegning	NetNetWeight		TON	MetricTon	
ttv	kollomr	BoneDry	Calculated	TTV	MetricTon	
ttv	torrhaltstb	BoneDry		TTV	MetricTon	



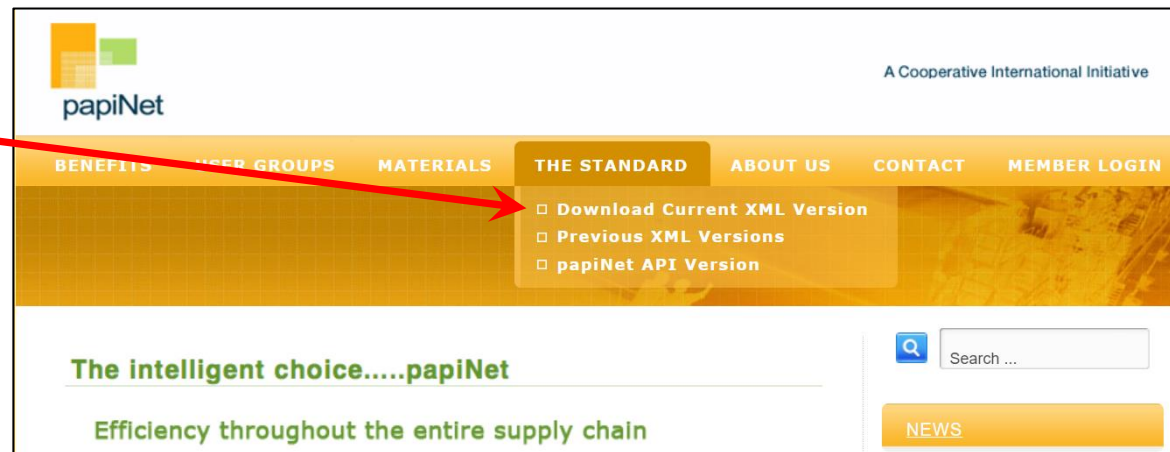
Link to papiNet schemas for SDC Use Cases G thru N





Link to papiNet schemas for SDC Use Cases G thru N

- » För schemavalidering av papiNet Envelope använder man papiNet *build* Env_V1R00_20221018 eller en senare *build*
- » För schemavalidering av alla papiNet-formaterade *payload* ska *build* V2R40_20221018 användas eller en senare *build*
- » Möjliggör fortsatt förvaltning av VIOL 3 med allt som finns tillgängligt i V2R40_20221018
- » Alla scheman laddar man hem från webbplatsen www.papinet.org här





VIOL 3 1.0 får gemensam bas för schemavalidering

- » Bryter bakåtkompatibilitet för schemavalidering
- » Under utvecklingen av VIOL 3 har man kunnat använda olika build för olika papiNet-integrationer i enlighet med respektive ”Link to papiNet schemas”
- » För varje integration har det till leverans 3.26 angetts äldsta tillåtna build för schemavalidering, och det har varierat från V2R40_20190327 till V2R40_20220323.
- » När nu VIOL 3 1.0 färdigställs för verifiering underlättar det att initialt använda samma build för samtliga integrationer
- » Förvaltning av VIOL 3 kan då ske med alla element som finns i build V2R40_20221018 oberoende av integration



Aktör borttagen från roll i integrationsfunktion





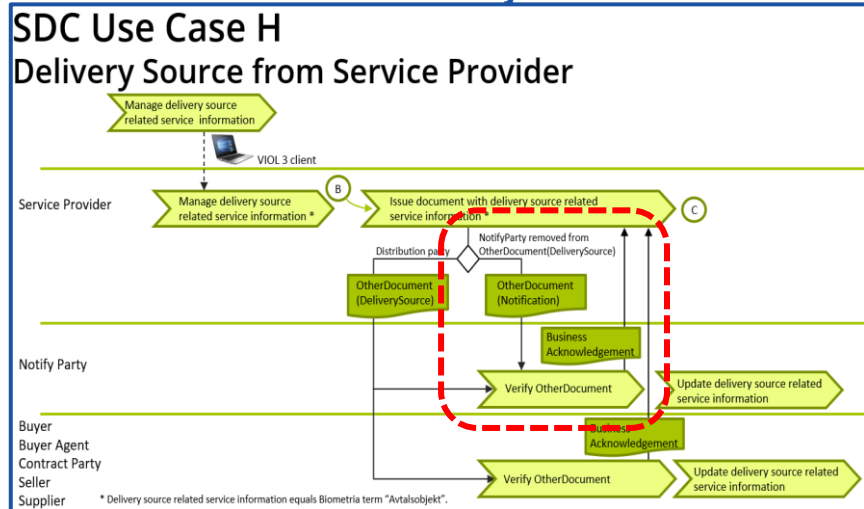
Aktör borttagen från dess prenumererade roller

- ❑ I en affär och där affärsdokumentet har uppdaterats så att en prenumererande aktör inte längre ska få affärsdokumentet i den uppdaterade versionen, behöver denna aktör bli delgiven om detta.
- ❑ Delgivningen sker genom att ett borttagningsbesked, e-dokumentet *OtherDocument (Notification)*, skickas till aktören som har blivit borttagen från affären.
- ❑ I följande integrationsfunktioner finns nu stöd för att skicka *OtherDocument (Notification)* ut från Biometria .
 - **OtherDocument (DeliverySource)** (Avtalsobjekt)
 - **DeliveryMessage (ShipmentAdvice)** (Produktionsresultat skotare)
 - **MeasuringTicket (ProductionTicket)** (Produktionsresultat skördare)
 - **ShipmentStatus** (Transportuppgifter UT)

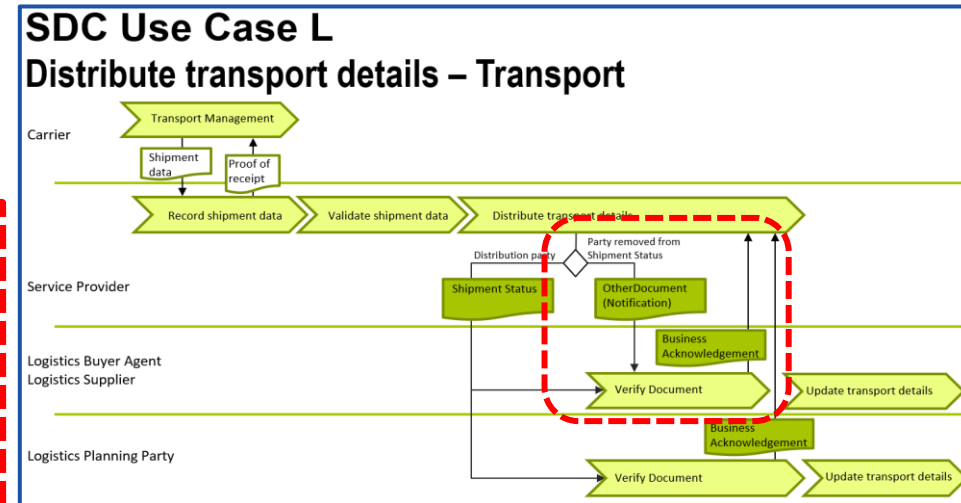
Samma princip i alla integrationsfunktioner,
OtherDocument (Notification) skickas till aktören som har blivit borttagen från affären.



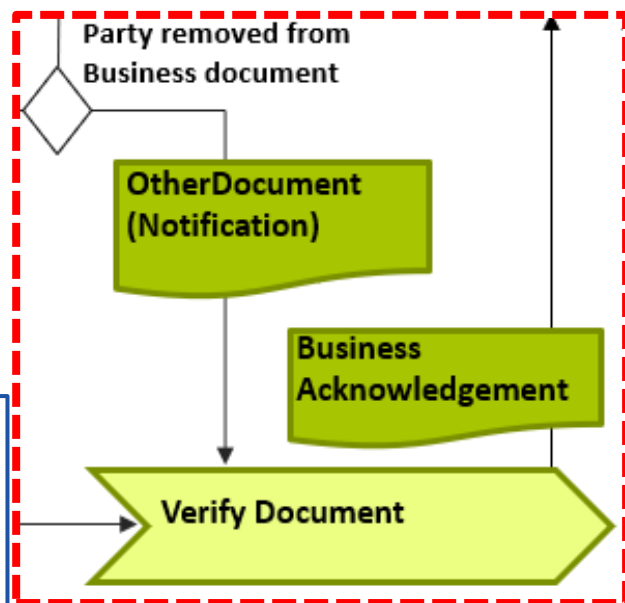
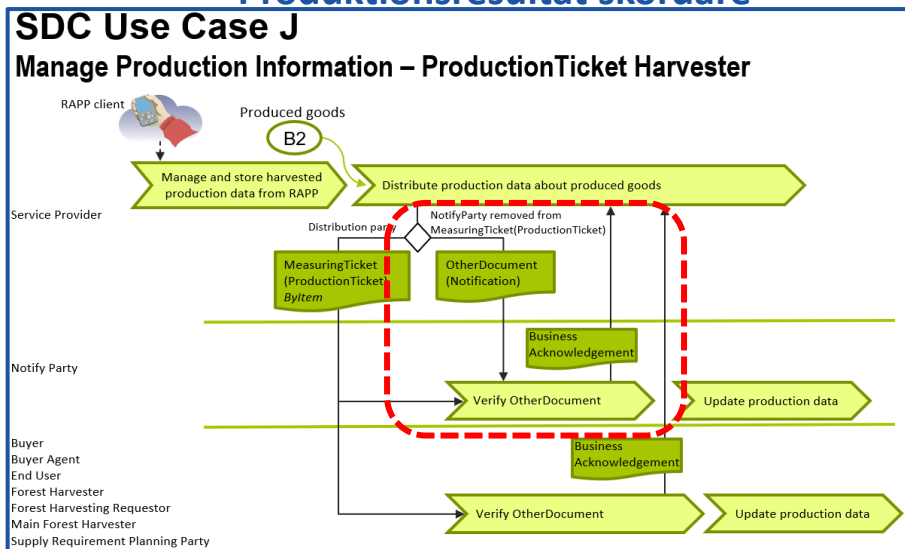
Avtalsobjekt



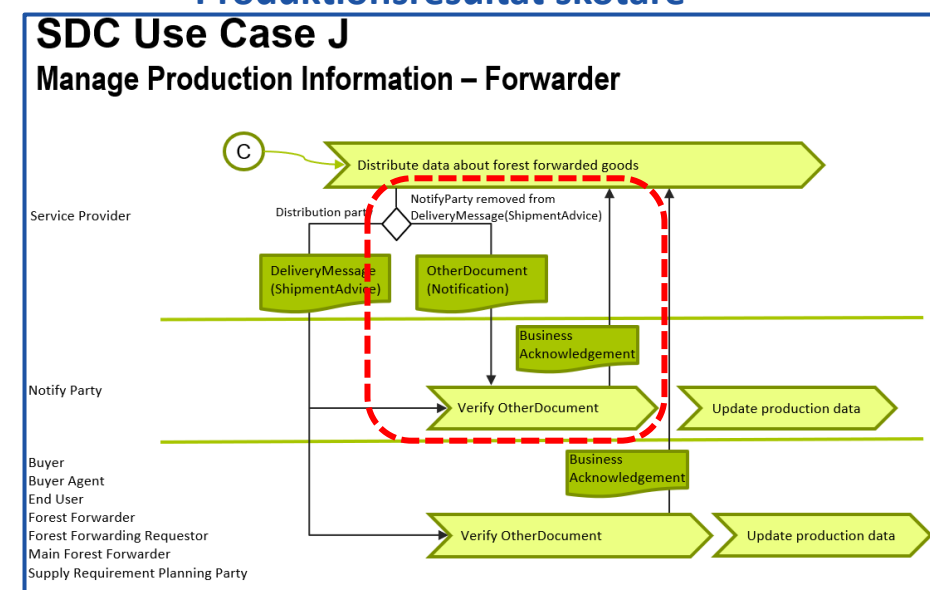
Transportuppgifter



Produktionsresultat skördare



Produktionsresultat skotare

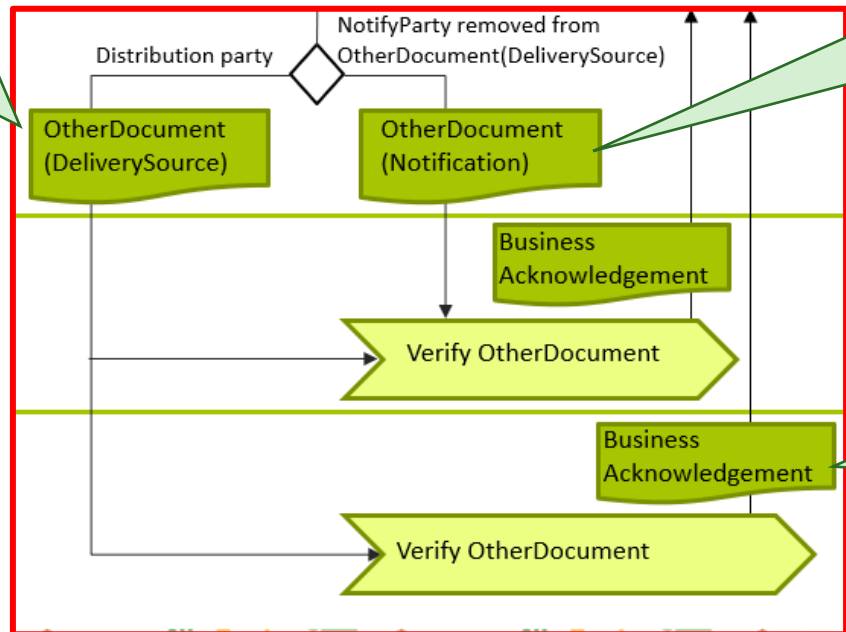


Exempel, aktör borttagen från Avtalsobjekt



- Om en tidigare NotifyParty (logistikinformationsmottagare) "plockas bort" från affären är den parten inte längre berättigad att i den rollen få information om affären och tidigare förmedlad information ska ignoreras.
- Den borttagne parten kommer att i vissa fall få ett borttagningsbesked om denna förändring av ServiceProvider genom att dokumentet OtherDocument(Notification) distribueras ut till den parten.

Om parten efter uppdatering av Avtalsobjektsraden fortfarande har någon kvarvarande prenumererande roll i Avtalsobjektet kommer denne istället för *OtherDocument(Notification)* att få Avtalsobjektet i den uppdaterade versionen med *OtherDocument(DeliverySource)*.



Dokumentet *OtherDocument(Notification)* distribueras till föregående NotifyParty i de fall den parten endast fanns angiven på avtalsobjektsraden med en prenumeration och numera inte har någon kvarvarande prenumererande roll i avtalsobjektet.

Notera att om NotifyParty väljer att få tillgång till information om avtalsobjektet genom prenumeration från ServiceProvider (se ovan) måste den parten stödja mottagande av *OtherDocument(Notification)* samt kvittera detta med en *BusinessAcknowledgement*.

Aktör borttagen, påverkade specifikationer



Uppdaterade

Nya

SDC Use Case H

Beskrivning

SDC Use Case H för papiNet®

Initiera och administrera råvaru- och tjänsteaffär

Process and Transaction Overview

SDC Use Case H

Initiate and Manage Raw Material Deal

Content relevant for VIOL 3

Beskrivning

Integrationsfunktion

Avtalsobjekt

SDC Use Case J

Beskrivning

SDC Use Case J för papiNet®

Hantera produktionsuppgifter

Process and Transaction Overview

SDC Use Case J

Manage Production Information

Content relevant to VIOL 3

Beskrivning

Integrationsfunktion

Produktionsresultat skotare

Beskrivning

Integrationsfunktion

Produktionsresultat skördare

SDC Use Case L

Beskrivning

SDC Use Case L för papiNet®

Beräkna råvaru- och tjänsteaffär

Process and Transaction Overview

SDC Use Case L

Report measured quantities and calculated amounts

Content relevant for VIOL 3

Beskrivning

Integrationsfunktion

Transportuppgifter

ISS OtherDocument Notification

Seq	Element	Min	Max	OpR	Subset definition	Rule	Remarks
0.00	papiNetEnvelope	1	1	Yes	Required 1		
0.02	PayloadInfo	1	1	Yes	Required 1	FWS_GE_009, FWS_PE_006, FWS_PE_007	
0.03	@TestFlag	2	2	Yes	Required True, False		
0.04	TransmissionInfo	2	2	Yes	Required Repeatable		
0.04	BusinessSender	2	2	Yes	Required 1		
0.2	BusinessReceiver	2	2	Yes	Required 1		
0.07	Document	2	2	Yes	Required 1		
0.36	NumberOfAttachments	2	2	Yes	Required 1		
0.37	Schema	2	2	Yes	Required 1	papiNetCommonDefsV2R40.xsd	
0.4	Signature	2	No	Optional	Repeatable		
0.43	Payload	1	1	Yes	Required 1		Insert Notification
0.43	BusinessDocument	2	2	Yes	Required 1		
0.44	Attachment	2	No	Optional	Repeatable		
1	Notification	1	1	Yes	Required 1		
2	@NotificationReasonType	1	1	Yes	Required ignoreReferencedItem	FWS_GE_009	
3	NotificationNumber	1	1	Yes	Required 1		
4	IssueDate	1	1	Yes	Required 1		
5	Date	2	2	Yes	Required 1		
9	Time	2	2	Yes	Required 1	FWS_GE_001, FWS_GE_029	
10	NotificationText	1	1	Yes	Optional 1		

Exempelfil

Notification/Avtalsobjekt

```

<?xml version="1.0" encoding="UTF-8" standalone="yes" ?>
<Notification xmlns="http://www.papinet.org/2018" xmlns:xsi="http://www.w3.org/2001/XMLSchema-instance" xsi:schemaLocation="http://www.papinet.org/2018 http://www.papinet.org/2018/ISSOtherDocumentNotification.xsd">
  <Header>
    <IssueDate>2022-11-01</IssueDate>
  </Header>
  <Party>
    <PartyType>NotifParty</PartyType>
    <PartyIdentifier>PartyIdentifier</PartyIdentifier>
    <PartyIdentifierType>PartyIdentifierType</PartyIdentifierType>
  </Party>
  <DocumentReference>
    <DocumentReferenceID>DocumentReferenceID</DocumentReferenceID>
    <DocumentReferenceType>DocumentReferenceType</DocumentReferenceType>
  </DocumentReference>
  <PayloadInfo>
    <PayloadInfoID>PayloadInfoID</PayloadInfoID>
    <PayloadInfoType>PayloadInfoType</PayloadInfoType>
  </PayloadInfo>
  <Attachment>
    <AttachmentID>AttachmentID</AttachmentID>
    <AttachmentType>AttachmentType</AttachmentType>
  </Attachment>
  <Signature>
    <SignatureID>SignatureID</SignatureID>
    <SignatureType>SignatureType</SignatureType>
  </Signature>
  <Schema>
    <SchemaID>SchemaID</SchemaID>
    <SchemaType>SchemaType</SchemaType>
  </Schema>
  <NumberOfAttachments>
    <NumberOfAttachmentsID>NumberOfAttachmentsID</NumberOfAttachmentsID>
    <NumberOfAttachmentsType>NumberOfAttachmentsType</NumberOfAttachmentsType>
  </NumberOfAttachments>
  <BusinessReceiver>
    <BusinessReceiverID>BusinessReceiverID</BusinessReceiverID>
    <BusinessReceiverType>BusinessReceiverType</BusinessReceiverType>
  </BusinessReceiver>
  <BusinessSender>
    <BusinessSenderID>BusinessSenderID</BusinessSenderID>
    <BusinessSenderType>BusinessSenderType</BusinessSenderType>
  </BusinessSender>
  <TransmissionInfo>
    <TransmissionInfoID>TransmissionInfoID</TransmissionInfoID>
    <TransmissionInfoType>TransmissionInfoType</TransmissionInfoType>
  </TransmissionInfo>
  <TestFlag>
    <TestFlagID>TestFlagID</TestFlagID>
    <TestFlagType>TestFlagType</TestFlagType>
  </TestFlag>
  <Payload>
    <PayloadID>PayloadID</PayloadID>
    <PayloadType>PayloadType</PayloadType>
  </Payload>
  <Envelope>
    <EnvelopeID>EnvelopeID</EnvelopeID>
    <EnvelopeType>EnvelopeType</EnvelopeType>
  </Envelope>
</Notification>
    
```

Exempelfil

BusinessAcknowledgement Notification

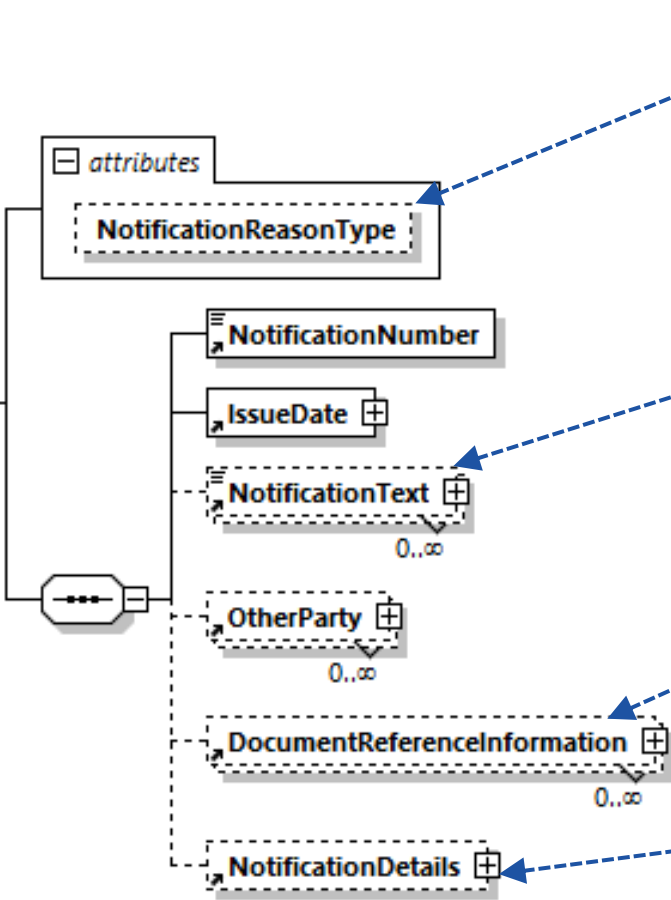
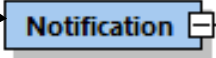
```

<?xml version="1.0" encoding="UTF-8" standalone="yes" ?>
<BusinessAcknowledgementNotification xmlns="http://www.papinet.org/2018" xmlns:xsi="http://www.w3.org/2001/XMLSchema-instance" xsi:schemaLocation="http://www.papinet.org/2018 http://www.papinet.org/2018/ISSOtherDocumentNotification.xsd">
  <Header>
    <IssueDate>2022-11-01</IssueDate>
  </Header>
  <Party>
    <PartyType>NotifParty</PartyType>
    <PartyIdentifier>PartyIdentifier</PartyIdentifier>
    <PartyIdentifierType>PartyIdentifierType</PartyIdentifierType>
  </Party>
  <DocumentReference>
    <DocumentReferenceID>DocumentReferenceID</DocumentReferenceID>
    <DocumentReferenceType>DocumentReferenceType</DocumentReferenceType>
  </DocumentReference>
  <PayloadInfo>
    <PayloadInfoID>PayloadInfoID</PayloadInfoID>
    <PayloadInfoType>PayloadInfoType</PayloadInfoType>
  </PayloadInfo>
  <Attachment>
    <AttachmentID>AttachmentID</AttachmentID>
    <AttachmentType>AttachmentType</AttachmentType>
  </Attachment>
  <Signature>
    <SignatureID>SignatureID</SignatureID>
    <SignatureType>SignatureType</SignatureType>
  </Signature>
  <Schema>
    <SchemaID>SchemaID</SchemaID>
    <SchemaType>SchemaType</SchemaType>
  </Schema>
  <NumberOfAttachments>
    <NumberOfAttachmentsID>NumberOfAttachmentsID</NumberOfAttachmentsID>
    <NumberOfAttachmentsType>NumberOfAttachmentsType</NumberOfAttachmentsType>
  </NumberOfAttachments>
  <BusinessReceiver>
    <BusinessReceiverID>BusinessReceiverID</BusinessReceiverID>
    <BusinessReceiverType>BusinessReceiverType</BusinessReceiverType>
  </BusinessReceiver>
  <BusinessSender>
    <BusinessSenderID>BusinessSenderID</BusinessSenderID>
    <BusinessSenderType>BusinessSenderType</BusinessSenderType>
  </BusinessSender>
  <TransmissionInfo>
    <TransmissionInfoID>TransmissionInfoID</TransmissionInfoID>
    <TransmissionInfoType>TransmissionInfoType</TransmissionInfoType>
  </TransmissionInfo>
  <TestFlag>
    <TestFlagID>TestFlagID</TestFlagID>
    <TestFlagType>TestFlagType</TestFlagType>
  </TestFlag>
  <Payload>
    <PayloadID>PayloadID</PayloadID>
    <PayloadType>PayloadType</PayloadType>
  </Payload>
  <Envelope>
    <EnvelopeID>EnvelopeID</EnvelopeID>
    <EnvelopeType>EnvelopeType</EnvelopeType>
  </Envelope>
</BusinessAcknowledgementNotification>
    
```




SDC ISS OtherDocument Notification

Seq	Element	Group	Enumeration	Rule	Remarks
001	pap:NetEnvelope	0	Yes Require 1	FWS_GE_009, FWS_RE_006, FWS_RE_007	
002	PayloadInfo	1	Yes Require 1		
003	@Testflag	2	Yes Required True, False		
004	TransmissionInfo	2	Yes Required Repeatable		
014	BusinessSender	2	Yes Require 1		
017	BusinessReceiver	2	Yes Require 1		
02	Document	2	Yes Require 1		
036	NumberOfAttachments	2	Yes Require 1		
037	Schema	2	Yes Require 1	pap:NetCommonDefsV2R40.xsd	
03	Signature	2	No Optional Repeatable		
042	Payload	1	Yes Require 1		Insert Notification
043	BusinessDocument	2	Yes Require 1		
1	Notification	0	Yes Require 1	FWS_GE_009	
2	@NotificationReasonType	1	Yes Required IgnoreReferencedItem		
3	NotificationNumber	1	Yes Required		
4	IssueDate	1	Yes Require 1		
5	Date	2	Yes Require 1		
8	Time	2	Yes Require 1	FWS_GE_001, FWS_GE_029	
10	NotificationText	1	Yes Optional 1		



NotificationReasonType
Orsak till notifiering, t ex att det refererade affärsdokumentet ska tas bort av mottagaren.

NotificationText
Befintligt fritextfält som kan läsas av människor. Det är meddelandetexten.

DocumentReferenceInformation
Kan användas till att referera till det affärsdokument som ska tas bort av mottagaren.

NotificationDetails
Strukturerad kodifierad information som registreras och behandlas vidare av dator.

Aktör borttagen, nya specifikationer



ISS OtherDocument Notification

Project	SDC - ISS OtherDocument Notification									
Version	1.0									
Date	2022-11-01									
SN	Element		Subset definition	Rule	Enumeration	Remarks				
0.01	papNetEnvelope	0	Yes Requires 1			FWS_GE_009, FWS_PE_006, FWS_PE_007				
0.02	PayloadInfo	1	Yes Requires 1							
0.03	@TestFlag	2	Yes Required	True, False						
0.04	TransmissionInfo	2	Yes Requires Repeatable							
0.14	BusinessSender	2	Yes Requires 1							
0.17	BusinessReceiver	2	Yes Requires 1							
0.2	Document	2	Yes Requires 1							
0.36	NumberOfAttachments	2	Yes Requires 1							
0.37	Schema	2	Yes Requires 1		papNetCommonDefsv2R40.xsd					
0.4	Signature	2	No Optional Repeatable							
0.42	Payload	1	Yes Requires 1							Insert Notification
0.43	BusinessDocument	2	Yes Requires 1							
0.44	Attachment	2	No Optional Repeatable							
1	Notification	0	Yes Requires 1							
2	@NotificationReasonType	1	Yes Required	IgnoreReferencedItem		FWS_GE_009				
3	NotificationNumber	1	Yes Required 1							
4	IssueDate	1	Yes Required 1							
5	Date	2	Yes Required 1							
9	Time	2	Yes Required 1			FWS_GE_001, FWS_GE_029				
10	NotificationText	1	Yes Optional 1							

```
<BusinessDocument>
  <Notification NotificationReasonType="IgnoreReferencedItem" xmlns="http://www.papnet.org/v240" xmlns:xsi="http://www.w3.org/2001/XMLSchema-instance" xsi:schemaLocation="http://schemas.xmlsoap.org/wsdl/soap11/ http://schemas.xmlsoap.org/wsdl/soap11/">
    <NotificationNumber>0508054-4636-4058-4c49-0974568eccc</NotificationNumber>
    <IssueDate>
      <Address><loc 80 /></Address>
      <City>099814</City>
      <PostalCode>75281</PostalCode>
      <Country ISOCountryCode="SE">Sverige</Country>
    </Address>
    <OtherParty PartyType="NotIfyParty">
      <PartyIdentifier PartyIdentifierType="AssignedByAgency" Agency="SDC" 09885-80000</PartyIdentifier>
      <PartyIdentifier PartyIdentifierType="SupplierGlobalPartyIdentifier" 1.3.6.1.4.1.2984.997.400</PartyIdentifier>
    </OtherParty>
    <Name1>Libertrans /Name1</Name1>
    <Address1>Libertrans AB /Address1</Address1>
    <City>Furustad</City>
    <PostalCode1>18222</PostalCode1>
    <Country ISOCountryCode="SE">Sverige</Country>
    </Name1>
    <OtherParty>
      <DocumentReferenceInformation>
        <DocumentReferenceID DocumentReferenceIDType="DeliverySourceNumber" AssignedBy="ServiceProvider" 3682954673322</DocumentReferenceID>
      </DocumentReferenceInformation>
    </OtherParty>
  </Notification>
</BusinessDocument>
```

Exempelfil Notification/Avtalsobjekt

```
<BusinessDocument>
  <Notification NotificationReasonType="IgnoreReferencedItem" xmlns="http://www.papnet.org/v240" xmlns:xsi="http://www.w3.org/2001/XMLSchema-instance" xsi:schemaLocation="http://schemas.xmlsoap.org/wsdl/soap11/ http://schemas.xmlsoap.org/wsdl/soap11/">
    <NotificationNumber>0508054-4636-4058-4c49-0974568eccc</NotificationNumber>
    <IssueDate>
      <Year>2022</Year>
      <Month>12</Month>
      <Day>15</Day>
    </IssueDate>
    <OtherParty PartyType="NotIfyParty">
      <PartyIdentifier PartyIdentifierType="AssignedByAgency" Agency="SDC" 09885-80000</PartyIdentifier>
      <PartyIdentifier PartyIdentifierType="SupplierGlobalPartyIdentifier" 1.3.6.1.4.1.2984.997.400</PartyIdentifier>
    </OtherParty>
    <Name1>Libertrans /Name1</Name1>
    <Address1>Libertrans AB /Address1</Address1>
    <City>Furustad</City>
    <PostalCode1>18222</PostalCode1>
    <Country ISOCountryCode="SE">Sverige</Country>
    </Name1>
    <OtherParty>
      <DocumentReferenceInformation>
        <DocumentReferenceID DocumentReferenceIDType="DeliverySourceNumber" AssignedBy="ServiceProvider" 3682954673322</DocumentReferenceID>
      </DocumentReferenceInformation>
    </OtherParty>
  </Notification>
</BusinessDocument>
```

Exempelfil BusinessAcknowledgement Notification

Exempelfil, Notification/Avtalsobjekt



```
<BusinessDocument>
  <Notification NotificationReasonType="IgnoreReferencedItem" xmlns="http://www.papinet.org/v2r40" xmlns:xsi="http://www.w3.org/2001/XMLSchema-instance" xsi:schemaLocation="http://www.papinet.org/v2r40 http://www.papinet.org/v2r40.xsd">
    <NotificationNumber>05bd9d54-463d-4058-ac49-097a56d8eecc</NotificationNumber>
    <IssueDate>
      <Date>
        <Year>2017</Year>
        <Month>12</Month>
        <Day>11</Day>
      </Date>
      <Time>15:14:04+01:00</Time>
    </IssueDate>
    <NotificationText>Parten med HKOD-INTNR 89885-00000 togs vid tidpunkten 2017-12-25T15:14:04Z (UTC) bort från Avtalsobjekt med ID 36829546771322</NotificationText>
    <OtherParty PartyType="ServiceProvider">
      <PartyIdentifier PartyIdentifierType="papiNetGlobalPartyIdentifier">1.3.6.1.4.1.29504</PartyIdentifier>
      <NameAddress>
        <Name1>Biometria Ek. Fören.</Name1>
        <Address1>Box 89</Address1>
        <City>Uppsala</City>
        <PostalCode>75103</PostalCode>
        <Country ISOCountryCode="SE">Sverige</Country>
      </NameAddress>
    </OtherParty>
    <OtherParty PartyType="NotifyParty">
      <PartyIdentifier PartyIdentifierType="AssignedByAgency" Agency="SDC">89885-00000</PartyIdentifier>
      <PartyIdentifier PartyIdentifierType="papiNetGlobalPartyIdentifier">1.3.6.1.4.1.29504.997.400</PartyIdentifier>
      <NameAddress>
        <Name1>Timbertrans</Name1>
        <Address1>Lastbilsvägen 20</Address1>
        <City>Furustad</City>
        <PostalCode>11222</PostalCode>
        <Country ISOCountryCode="SE">Sverige</Country>
      </NameAddress>
    </OtherParty>
    <DocumentReferenceInformation>
      <DocumentReferenceID DocumentReferenceIDType="DeliverySourceNumber" AssignedBy="ServiceProvider">36829546771322</DocumentReferenceID>
    </DocumentReferenceInformation>
  </Notification>
</BusinessDocument>
```



PARUS



Nya och uppdaterade integrationer

Birgitta From
David Lindqvist
Martin Hansson
Michael Schneider
Sune Ramström
Ulf Stenskog



SDC Use Case G 7.0.0

Förbereda råvaru- och tjänsteaffär

Icke bakåtkompatibel uppdatering pga:

- Nya scheman.



[Link to Use Case G - Förbereda råvaru- och tjänsteaffär](#)





SDC Use Case H 10.0.0 Initiera och administrera råvaru- och tjänsteaffär

Icke bakåtkompatibel uppdatering pga:

- Borttagningsbesked, ISS OtherDocument(Notification), krävs vid prenumeration.
- Nya scheman.

- **Txt** Use Case H Initiera och administrera råvaru- och tjänsteaffär

- **PTO** Use Case H Initiera och administrera råvaru- och tjänsteaffär

- **Link to** Use Case H Initiera och administrera råvaru- och tjänsteaffär



Avtalsobjekt 3.0.0

- **ISS** ISS OtherDocument(DeliverySource) :
Parent *Choice Added to /DeliverySource/DeliverySourceItem.*

- **Beskrivning** Avtalsobjekt:
Introducerat borttagningsbesked.

- **XML-exempel** Avtalsobjekt:
- OtherDocument-Notification
 - BusinessAcknowledgement (OtherDocument-Notification)





SDC Use Case J 11.0.0

Hantera produktionsuppgifter

Icke bakåtkompatibel uppdatering pga:

- Borttagningsbesked, ISS OtherDocument(Notification) krävs vid prenumeration.
- Nya scheman
- MeasuringTicket, element flyttade från sekvens till huvudnivå.
- DeliveryMessage, aktör borttagen.

- **Txt** Use Case J Hantera produktionsuppgifter

- **PTO** Use Case J Manage Production Information

- **Link to** Use Case J - Hantera produktionsuppgifter





SDC Use Case J 11.0.0, forts. Hantera produktionsuppgifter



Produktionsunderlag 2.1.0

- ISS ServiceInstruction (ForestLoggingInstruction):
Element *DocumentReferenceID* utökad med attributet
@DocumentReferenceIDType = ServiceInstructionNumber
samt *AssignedBy = ForestHarvestingRequestor*.

- **Beskrivning** Produktionsunderlag:
Lagt till extern referens.



Produktionsresultat skördare 3.0.0

- ISS MeasuringTicket (ProductionTicket):
Element *MeasuringNumber* och strukturen *MeasuringInfoVersion*
borttagna i subsetet.

- **Beskrivning** Produktionsresultat skördare:
Flyttat mätningens identitet och redovisningstidpunkt från sekvens till huvudnivå.
Redovisningsversion tillagd. Introducerat borttagningsbesked.



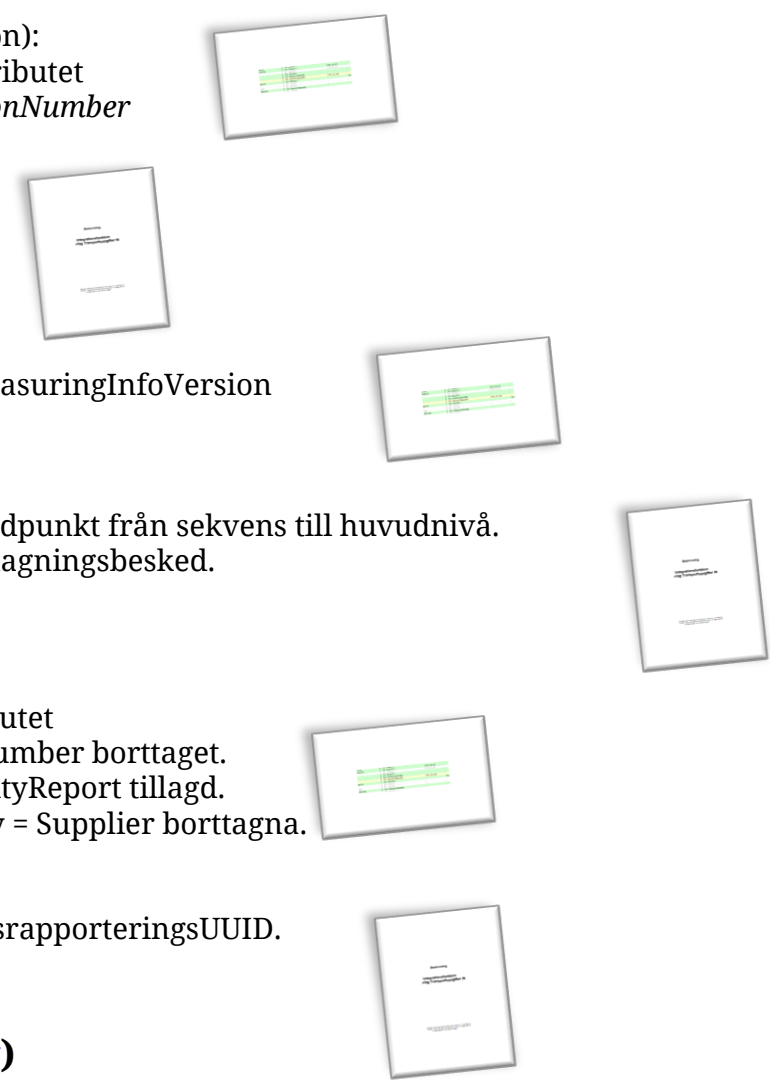
Produktionsresultat skotare 3.0.0

- ISS DeliveryMessage (ShipmentAdvice):
Element *DeliveryMessageReference* med attributet
@DeliveryMessageReferenceType = DeliveryNumber borttaget.
AdditionalItemInfo med *Code= UUIDOfQuantityReport* tillagd.
Supplier, OtherParty = Seller och *ReceiverParty = Supplier* borttagna.

- **Beskrivning** Produktionsresultat skotare:
Tagit bort rollerna för säljare. Flyttat kvantitetsrapporteringsUUID.
Introducerat borttagningsbesked.



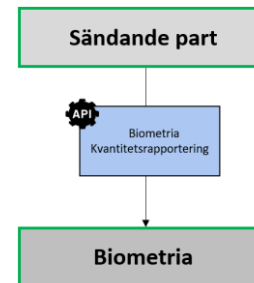
Kvantitetsrapportering IN 1.0.0 (Ny)





Kvantitetsrapportering IN 1.0.0

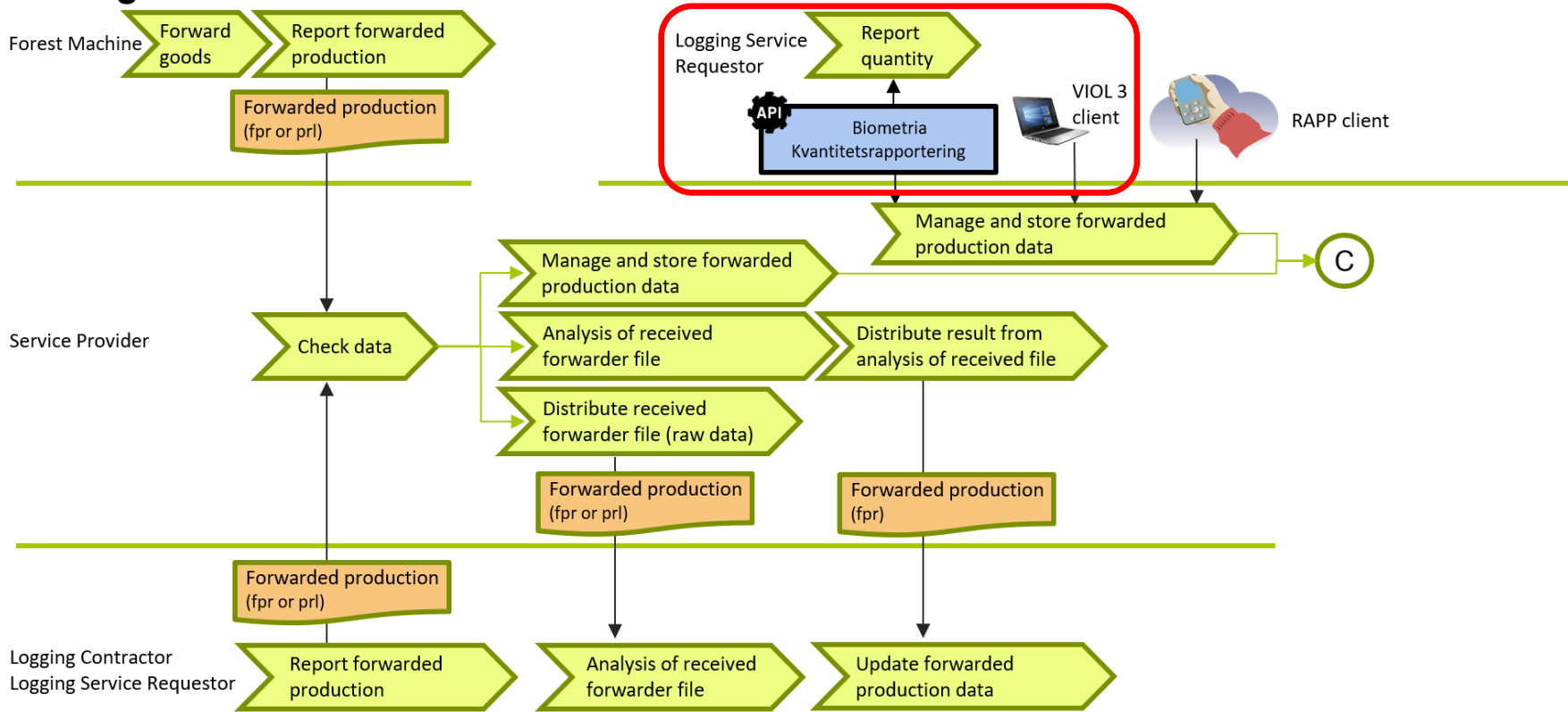
- » Tillhandahåller en förenklad rapportering av kvantiteter mot ett avtalsobjekt
 - Del i lösningen kring gapet "Distribution av information till logistikprocessen"
 - Förutsätter inte något produktionsunderlag
 - Rapportering sker mot definierade handelssortiment eller sortimentskategorier från avtalsobjektet
 - Anger avlägg (identitet och/eller koordinat) och volym
- » Inrapportering resulterar i Produktionsresultat Skotare



Kvantitetsrapportering IN 1.0.0

SDC Use Case J

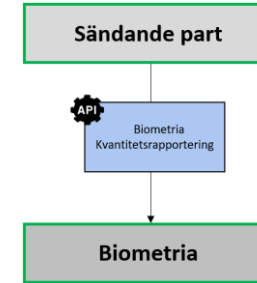
Manage Production Information – Forwarder





Kvantitetsrapportering IN 1.0.0

- » Integrationsfunktionen tillhandahålls via ett synkront integrationsmönster över HTTP (JSON-struktur)
- » Dokumentation
 - Textuell beskrivning av integrationsfunktionen
 - OpenAPI specifikation (Swagger)
 - Beskrivning av HTTP-metoder som stöds, ingående parametrar, svarskoder mm





SDC Use Case K 7.0.0

Hantera råvaruaffärens logistik

» Link To papiNet schemas

- Nya scheman föranleder version 7.0.0 av SDC Use Case K

» Uppdaterade integrationsfunktioner



Destinera sortiment 1.0.2

- ISS OrderConfirmation IN: Attributvärdet *Amended* tillagt för attributet *@OrderConfirmationStatusType*



Befraktarunderlag 1.2.1

- ISS OrderConfirmation OUT: Elementet *TransportInstructionText* tillagt i subsetet



Transportinstruktion 1.2.1

- ISS LoadTender OUT: Elementet *TransportInstructionText* tillagt i subsetet





SDC Use Case L 15.0.0

Beräkna råvaru- och tjänsteaffär

» PTO och Use Case-beskrivning

» Link To papiNet schemas

- Nya scheman föranleder version 15.0.0 av SDC Use Case L

» Uppdaterade integrationsfunktioner



Transportuppgifter 2.0.0

Ett tidigare obligatoriskt attribut är borttaget från Subset definition, vilket föranleder version 2.0.0 av Integrationsfunktion Transportuppgifter. Introducerat borttagningsbesked.



Kvantitet råvara 1.2.0



Värde råvara 1.1.1



Värde transport 1.2.0



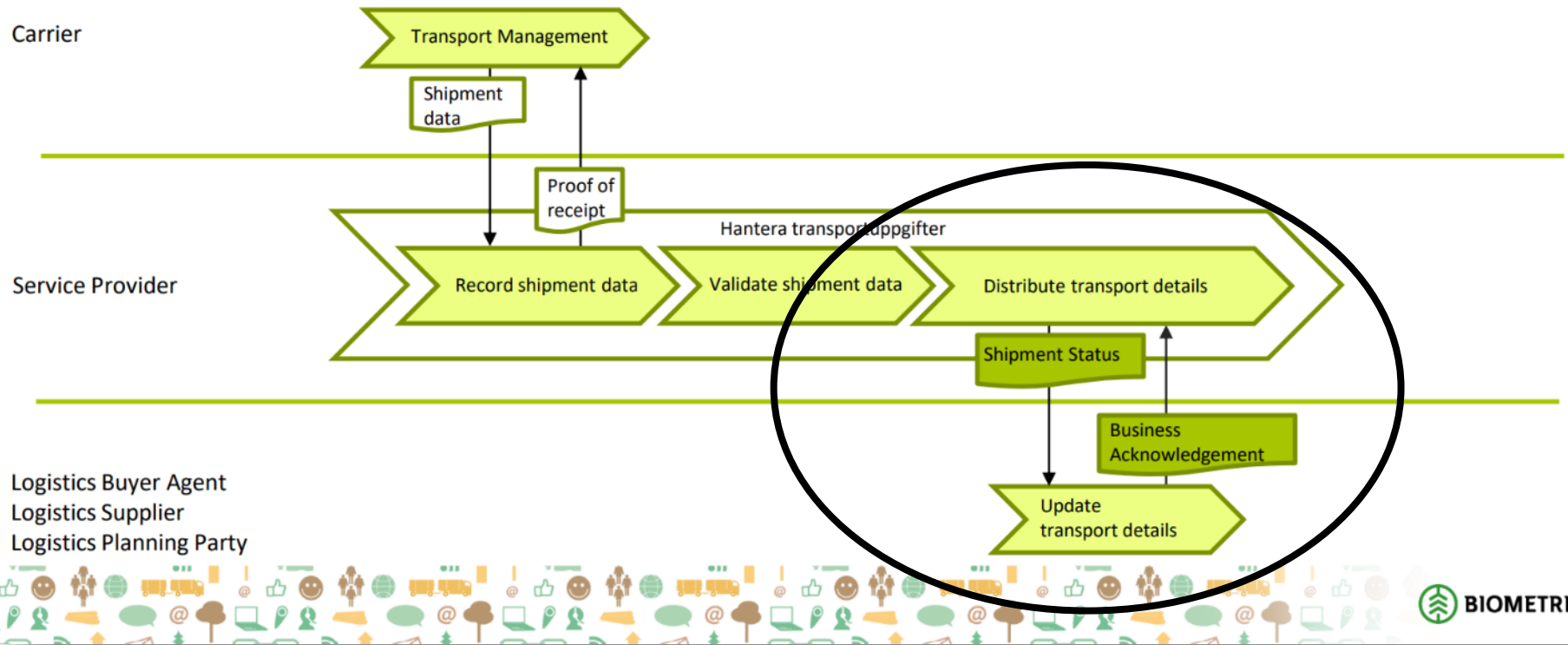


SDC Use Case L

Distribute transport details – Transport

Gamla versionen

Version 9.0, 2021-12-06



Logistics Buyer Agent
Logistics Supplier
Logistics Planning Party

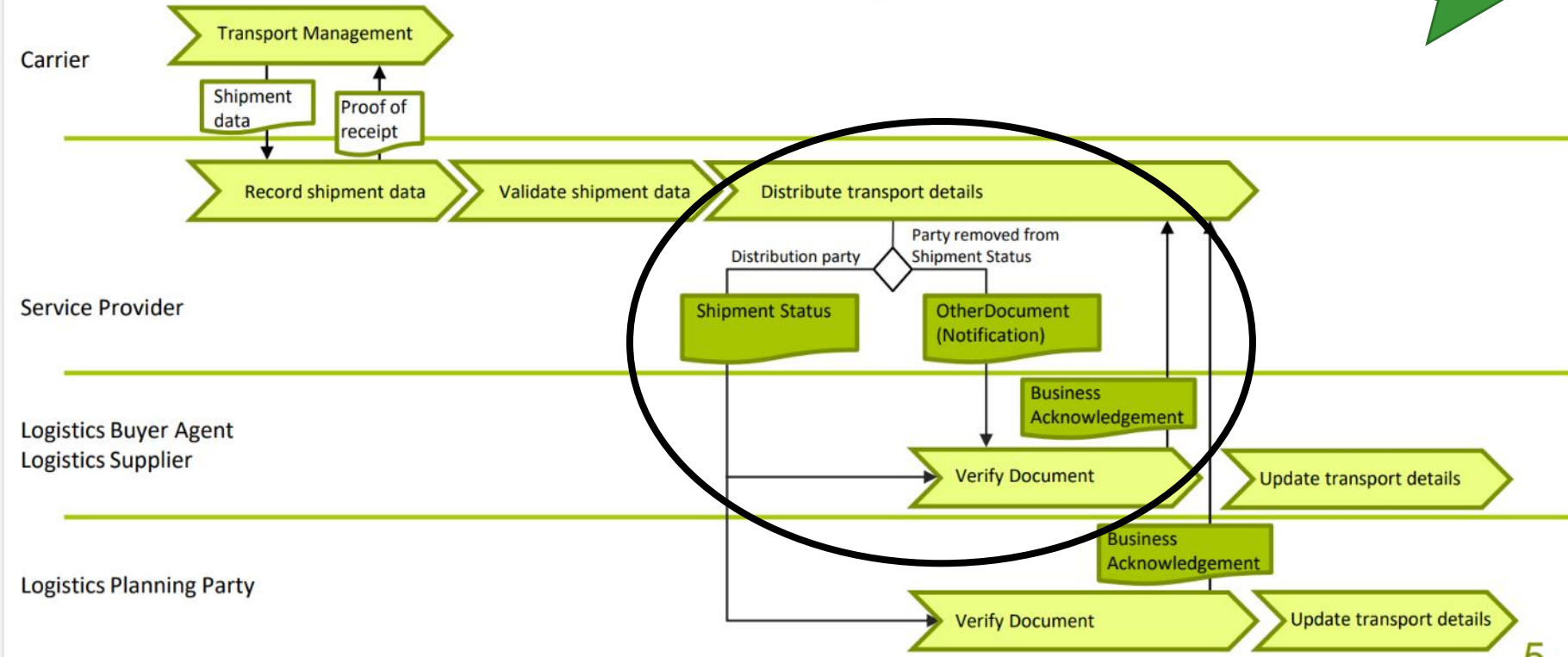




SDC Use Case L Distribute transport details – Transport

Nya versionen

Version 10.0, 2022-11-07



5



4.2 Kvantitet råvara transport

Integrationssekvensen visas i PTO-dokumentet i diagrambilden med underrubriken "Report measured quantities and calculated amounts - Transport".

För redovisning av kvantitet råvara transport är sekvensen densamma som för den i "Report measured quantities and calculated amounts - Trade". Skillnaden är att "Calculate and report quantities for transport deal" också tar hänsyn till transport vid beräkningen och när e-dokument *MeasuringTicket* av typen *MeasuringTicket* skapas. Möjliga prenumeranter här parterna i logistikaffären; *LogisticsBuyerAgent* och/eller *LogisticsSupplier*. Mottagande part kvitterar transaktionen med ett *BusinessAcknowledgement*.

4.3 Transportuppgifter

Integrationssekvensen visas i PTO-dokumentet i diagrambilden med underrubriken "Distribute transport details – Transport".

Transportuppgifter tillhandahålls av det utförande transportföretaget (*Carrier*) som skickar dessa till *ServiceProvider* där uppgifterna lagras i processen "Record shipment data".

I processen "Distribute transport details" skapas e-dokumentet *ShipmentStatus* som innehåller transportuppgifter, e-dokumentet skickas till en eller flera av de möjliga prenumeranterna i alla förekommande transportaffärsled; *LogisticsBuyerAgent* och/eller *LogisticsSupplier*. Även *LogisticsPlanningParty* kan prenumerera på e-dokumentet *ShipmentStatus*. Mottagande part kvitterar transaktionen med ett *BusinessAcknowledgement*.

Observera Om en tidigare säljare/leverantör av transport (*LogisticsSupplier*) eller köpare av transport (*LogisticsBuyerAgent*) "plockas bort" från transportaffärskedjan är den parten inte längre berättigad att i den rollen få information om *ShipmentStatus* och tidigare förmedlad information ska ignoreras. Den borttagne parten kommer att i dessa fall få ett **borttagningsbesked** om denna förändring av *ServiceProvider* genom att e-dokumentet *OtherDocument(Notification)* distribueras ut till den parten.

4.4 Värde råvara

Integrationssekvensen visas i PTO-dokumentet i diagrambilden med underrubriken "Report measured quantities and calculated amounts - Trade".

Då samtliga värdegrundande mätningar är utförda kan pristräkning utföras i VIOL 3-processen "Calculate product compensation amounts". I VIOL 3-processen "Report product compensation amounts" distribueras ett e-dokument *MeasuringTicket* av typen *InvoiceSpecification* Det innehåller värde baserat på de värdegrundande kvantiteter som tidigare förmedlats i

Transportuppgifter 2.0.0

» Integrationsfunktion – beskrivning

- Uppdaterad med text om borttagningsbesked

» ISS ShipmentStatus

- ! - Attributet *@TransportUnloadingType* borttaget från subsetet – tidigare *Required*
- Attributet *@IsCarrierUnloadingOperator* tillagt i subsetet

» XML-exempel

- Attributet *@TransportUnloadingType* borttaget
- Attributet *@IsCarrierUnloadingOperator* tillagt



Attribut	Typ	Behöver	Obs
@TransportUnloadingType	String	Required	
@IsCarrierUnloadingOperator	Boolean	Optional	





Transportuppgifter 2.0.0

Project	SDC Use Case L - ISS ShipmentStatus						
Version	14.0						
Date	2022-11-08						
Subset definition							
Seq	Element	U	Optic	I	Enumeration	Rule	Remarks
369	LocationInformation	3	Yes	Optional	1		
877	TransportInformation	3	Yes	Optional	1		
878	@TransportContextType	4	No	Optional			
879	@IsVehicleTourComplete	4	No	Required	Yes, No		
880	TransportModeCharacteristics	4	Yes	Required	1		
885	TransportVehicleCharacteristics	4	Yes	Required	1		
1000	TransportUnitCharacteristics	4	Yes	Optional	Repeatable		
1164	TransportLoadingCharacteristics	4	No	Optional	Repeatable		
1215	TransportUnloadingCharacteristics	4	Yes	Optional	Repeatable		
1216	@TransportUnloadingType	5	No	Optional			
1217	@DirectUnloading	5	No	Optional			
1218	@IsSlotManaged	5	No	Optional			
1219	@IsCarrierUnloadingOperator	5	Yes	Optional			
1220	TransportUnloadingCode	5	Yes	Required	1		Refer to "Official list of papiNet@
1221	@Agency	6	Yes	Required	SDC		
1222	TransportUnloadingCodeDescription	5	Yes	Required	1		
1230	TransportUnloadingText	5	No	Optional	Repeatable		
1231	TransportOtherInstructions	4	Yes	Optional	Repeatable		
1391	TransportPropertyValue	4	Yes	Optional	Repeatable		
1445	ResourceInformation	4	Yes	Optional	1		



Kvantitet råvara 1.2.0 - Textuell beskrivning, ISS och exempelfiler

» »Externa referenser»

- Leveransinnehåll (*DeliveryMessageNumber*)
- Mätorder (*MeasuringInstructionNumber*)
- Vågkvitto (*ScaleTicketNumber*)

» Ytterligare Mätgenskaper

- Avverkningsskadeklass
- Blånadsklass
- Höjdavvikelse
- Orsak kvalitetsklass
- Orsak mätningvägran
- Provvikt efter torkning
- Provvikt före torkning
- Travbredd



Värde råvara 1.1.1 - Exempelfil

» MeasuringNumber

- Är nu inte identisk som i Kvantitet råvara för grundpris

» Kostnadskomponenter

- Referenser till olika värdegrundande mätningar (Kvantitet råvara)
- Justering av exemplifierade kvantiteter och belopp





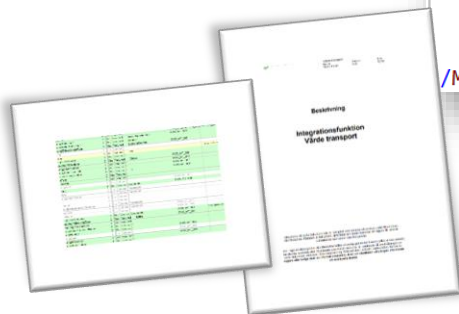
Värde transport 1.2.0 - Textuell beskrivning, ISS och exempelfiler

» Referenser

Extern leveransidentitet

Transportuppgifter ID

```
<MeasuringTicket MeasuringTicketType="InvoiceSpecification" MeasuringTicketStatusType="Original" MeasuringTicketContextType="LogisticsService" Language="en" >
  <MeasuringTicketHeader MeasuringInfoVersions="Single" >...</MeasuringTicketHeader>
  <MeasuringTicketSequence MeasuringInfoInvoicingType="Entire" IsMeasuringInfoCancelled="No" >
    <MeasuringTicketSequenceNumber>1</MeasuringTicketSequenceNumber>
    <MeasuringNumber>SDCM0000002Z-transport</MeasuringNumber>
    <MeasuringInfoVersion IsVersionCancelled="No" >...</MeasuringInfoVersion>
    <MeasuringSpecification MeasuringType="ByLoad" CompensationMeasuringType="IndustrialSite" >...</MeasuringSpecification>
    <DocumentReferenceInformation >...</DocumentReferenceInformation>
    <DocumentReferenceInformation >...</DocumentReferenceInformation>
    <DocumentReferenceInformation >
      <DocumentReferenceID DocumentReferenceIDType="DeliveryMessageNumber" AssignedBy="Carrier">TT20171228-039</DocumentReferenceID>
    </DocumentReferenceInformation>
    <DocumentReferenceInformation >...</DocumentReferenceInformation>
    <DocumentReferenceInformation >...</DocumentReferenceInformation>
    <DocumentReferenceInformation >...</DocumentReferenceInformation>
    <DocumentReferenceInformation >
      <DocumentReferenceID DocumentReferenceIDType="ShipmentEventIdentifier" AssignedBy="ServiceProvider">SDCM0000002Z</DocumentReferenceID>
      <TransactionHistoryNumber>1</TransactionHistoryNumber>
    </DocumentReferenceInformation>
    <DeliveryInfo >...</DeliveryInfo>
    <OtherParty PartyType="PriceListParty" >...</OtherParty>
    <OtherParty PartyType="PlaceOfAccept" >...</OtherParty>
    <OtherParty PartyType="EndUser" >...</OtherParty>
    <OtherParty PartyType="LogisticsBuyerAgent" >...</OtherParty>
    <OtherParty PartyType="LogisticsSupplier" >...</OtherParty>
    <MeasuringTicketSequenceLineItem >...</MeasuringTicketSequenceLineItem>
    <NetAmount >...</NetAmount>
    <BusinessChainInfo BusinessChainContextType="LogisticsService" AssignedBy="OriginalLogisticsBuyerAgent" >...</BusinessChainInfo>
  </MeasuringTicketSequence>
</MeasuringTicket>
```






SDC Use Case M 7.0.0

Hantera transportuppgifter

- » PTO
- » Link To papiNet schemas
 - Nya scheman föränleder version 7.0.0 av SDC Use Case M

- » Uppdaterade integrationsfunktioner

-  Fakturaunderlag tilläggstjänster 1.2.0

-  Leveransinnehåll IN 1.2.0

-  Leveransinnehåll UT 1.1.0

-  Transportstatus IN 2.0.0

- Ny, obligatorisk, uppgift föränleder version 2.0.0 av Integrationsfunktion Transportstatus IN

-  Transportstatus UT 1.1.0

-  Underlag transportuppgifter IN 3.0.0

- Ny, obligatorisk, uppgift föränleder version 3.0.0 av Integrationsfunktion Underlag transportuppgifter IN



SDC Use Case M

Invoice for additional transport related charges

Gamla versionen

Version 7.0 2022-09-15



Logistics Supplier

Provide actual data to calculate additional transport related charges



Update data for reconciliation and invoicing

Invoice (ProForma/ ProFormaCreditNote)

Business Acknowledgement

Service Provider

Manage additional transport related charges

Issue invoice specification for additional transport related charges

Invoice (ProForma/ ProFormaCreditNote)

Business Acknowledgement

Logistics Buyer Agent

Update data for reconciliation and invoicing



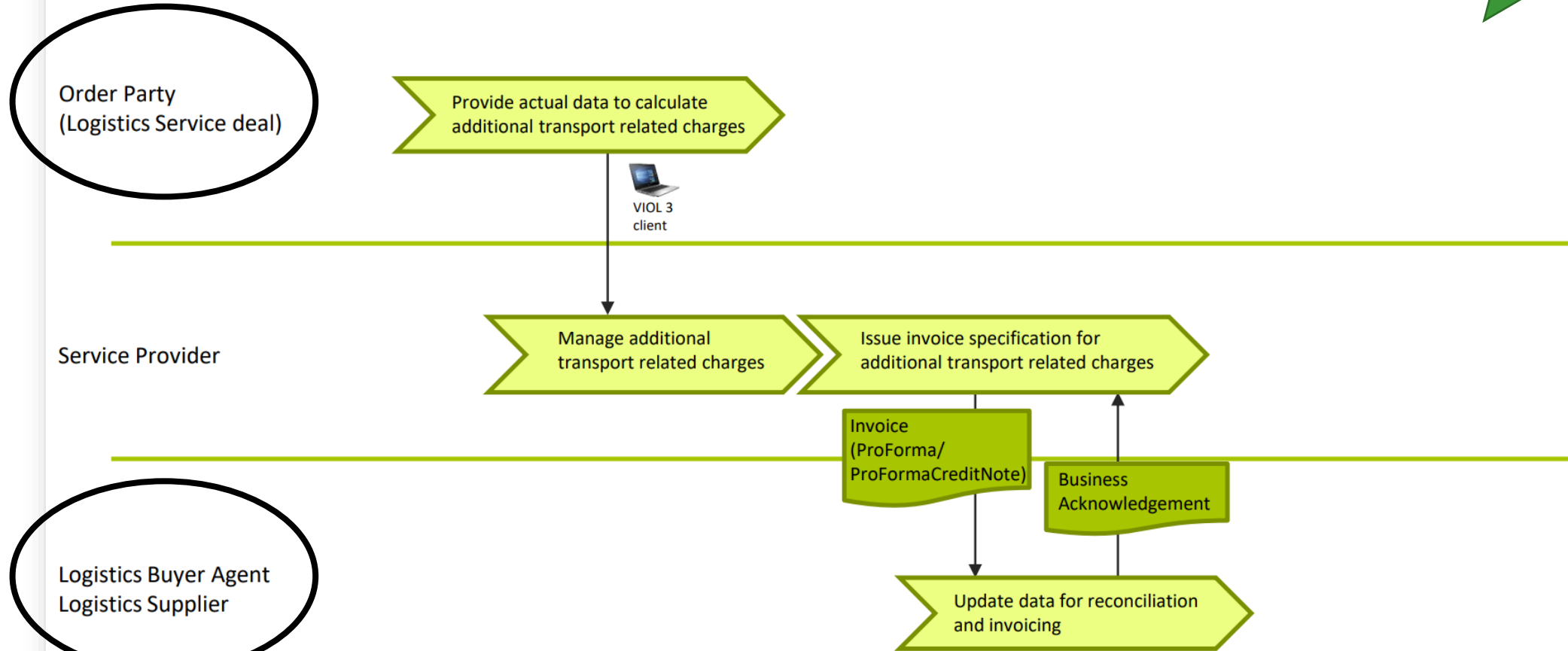


SDC Use Case M

Invoice for additional transport related charges



Version 8.0 2022-11-09





Fakturaunderlag tilläggstjänster 1.2.0

Textuell beskrivning, ISS och exempelfil

» Begreppet Transportsedelansvarig

OtherParty med @PartyType="OrderParty"

```
<Invoice InvoiceType="ProForma" InvoiceContextType="LogisticsService" Language="swe" xsi:schemaLocation="http://www.papinet.
<InvoiceHeader>
  <InvoiceNumber>FT00000772980</InvoiceNumber>
  <InvoiceDate>[...]</InvoiceDate>
  <OtherDate DateType="DateOfTrading">[...]</OtherDate>
  <DocumentReferenceInformation>[...]</DocumentReferenceInformation>
  <BillToParty>[...]</BillToParty>
  <SupplierParty>[...]</SupplierParty>
  <BuyerParty>[...]</BuyerParty>
  <OtherParty PartyType="LogisticsBuyerAgent">[...]</OtherParty>
  <OtherParty PartyType="OrderParty">
    <PartyIdentifier PartyIdentifierType="AssignedByAgency" Agency="SDC">73202-00000</PartyIdentifier>
    <PartyIdentifier PartyIdentifierType="papiNetGlobalPartyIdentifier">1.3.6.1.4.1.29504.997.200</PartyIdentifier>
    <NameAddress>
      <Name1>Woodstock AB</Name1>
      <Address1>Furuvägen 4</Address1>
      <City>Furustad</City>
      <PostalCode>11223</PostalCode>
      <Country ISOCountryCode="SE">Sverige</Country>
    </NameAddress>
  </OtherParty>
  <OtherParty PartyType="ServiceProvider">[...]</OtherParty>
  <SenderParty PartyType="ServiceProvider">[...]</SenderParty>
  <ReceiverParty PartyType="LogisticsBuyerAgent">[...]</ReceiverParty>
</InvoiceHeader>
<InvoiceLineItem>[...]</InvoiceLineItem>
<InvoiceLineItem>[...]</InvoiceLineItem>
<InvoiceSummary>[...]</InvoiceSummary>
</Invoice>
```



Leveransinnehåll IN 1.2.0

Leveransinnehåll UT 1.1.0

- » Integrationsfunktion Leveransinnehåll IN
 - Avgränsning tillförd gällande funktionalitet för järnvägstransport
- » Integrationsfunktion Leveransinnehåll UT
 - Smärre justeringar
- » ISS DeliveryMessage DeliveryMessage
 - Justering av *Enumeration* i *Subset definition*



Transportstatus IN 2.0.0

Transportstatus UT 1.1.0

» Integrationsfunktion Transportstatus IN

- ! - Tillfört obligatoriskt begrepp "Mottagare" (av råvara)
- Tillfört begrepp "Antal möjliga lastplatser på lastbäraren" vid transport med container
- Avgränsning tillförd gällande funktionalitet för järnvägstransporter
- Uppdaterat XML-exempel

» Integrationsfunktion Transportstatus UT

- Tillfört begreppen "Mottagare" (av råvara) samt "Antal möjliga lastplatser på lastbäraren" vid transport med container
- Uppdaterat XML-exempel

» ISS ShipmentStatus

- Justering i *Subset definition* och *Enumeration*



Column 1	Column 2	Column 3	Column 4	Column 5
...
...
...
...



Underlag Transportuppgifter IN 3.0.0

» Integrationsfunktion Underlag Transportuppgifter IN

- Tillförda begrepp: Framkomlighetsklass, Mätresultat, Sluttid mätplats, Starttid mätplats, Tillgänglighetsklass, Tullnummer samt Vågkvitto
- Borttagna begrepp: Avtalsobjekt, Mottagare samt Mottagningsplats

» ISS ShipmentStatus CostBasisCompleted

- ! - ShipmentStatusShipment/CarrierParty Max occurrence=1
- ! - ShipmentEventInformation/VersionNumber (Obl.) och ShipmentEventInformation/VersionDate
- Tillägg och justeringar i subset och enumerationer för tillförda och borttagna begrepp

» XML-exempel

- Uppdatering gentemot ISS





SDC Use Case N 2.0.0

Rapportera mätresultat råvara

Icke bakåtkompatibel uppdatering pga:

- Flera aktörer kan prenumerera på samma Mätinstruktion
- Nya scheman

» Process and Transaction Overview - PTO

» Use Case N - Textuell beskrivning

» Link To papiNet schemas

» Uppdaterade integrationsfunktioner



- Mätinstruktion (Beskrivning, ISS, XML-exempel)



- Mätresultat leveranstillfälle (**NY integrationsfunktion**)



- Mätresultat råvara (Beskrivning, ISS, XML-exempel)

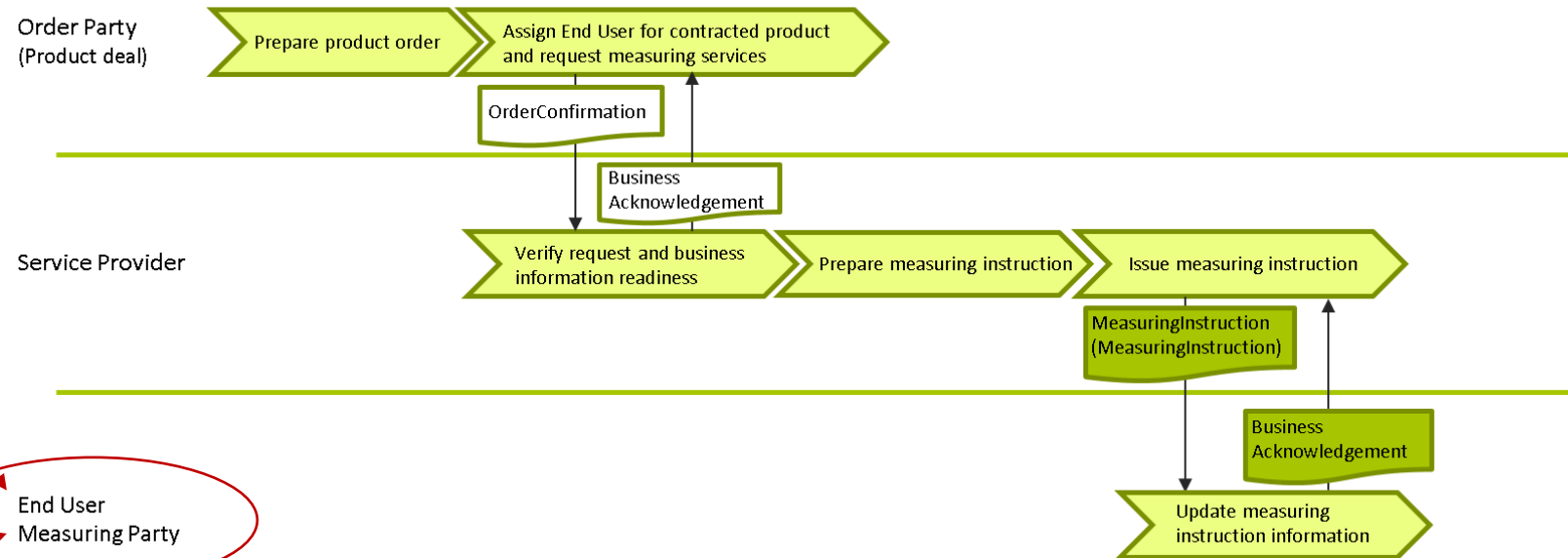




Flera aktörer kan prenumerera på samma Mätinstruktion

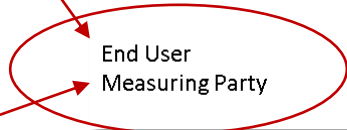
SDC Use Case N Issue Measuring Instruction requesting measuring service

Version 2.0 2022-11-07



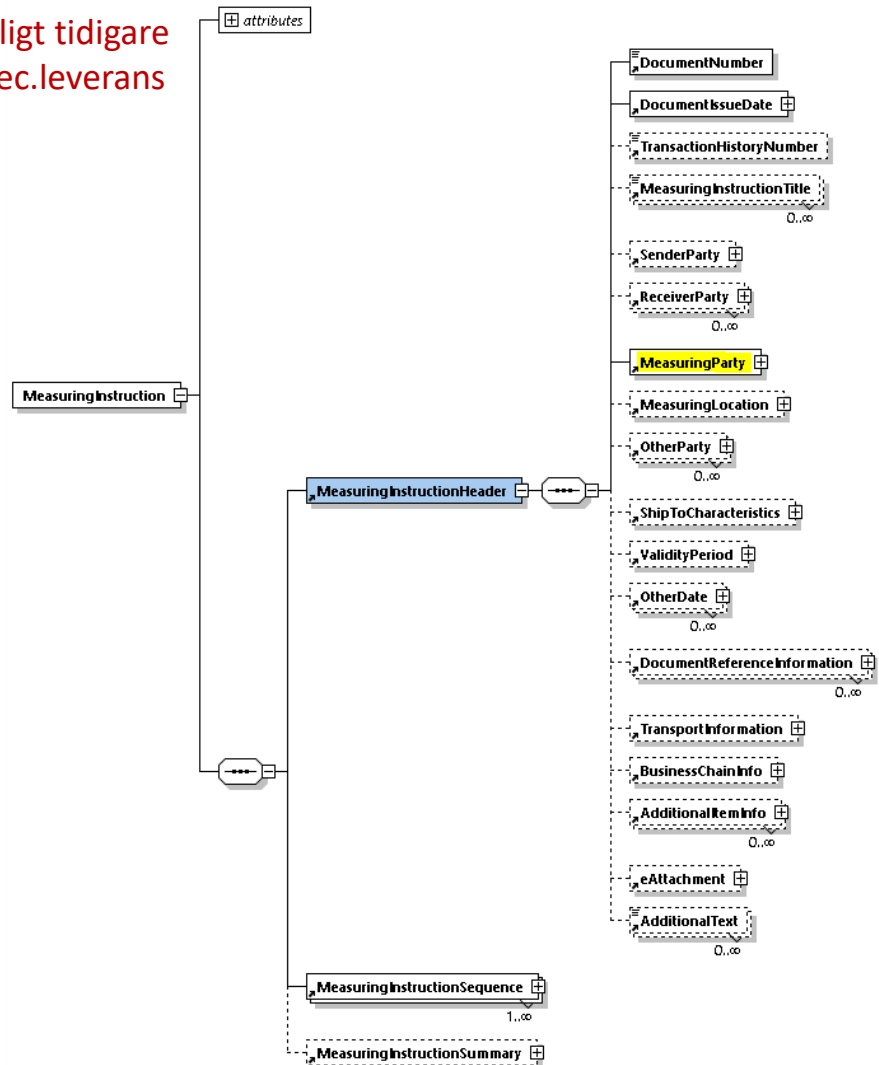
End User har tillkommit

Flera olika Measuring Party kan vara tänkbara som mätande företag

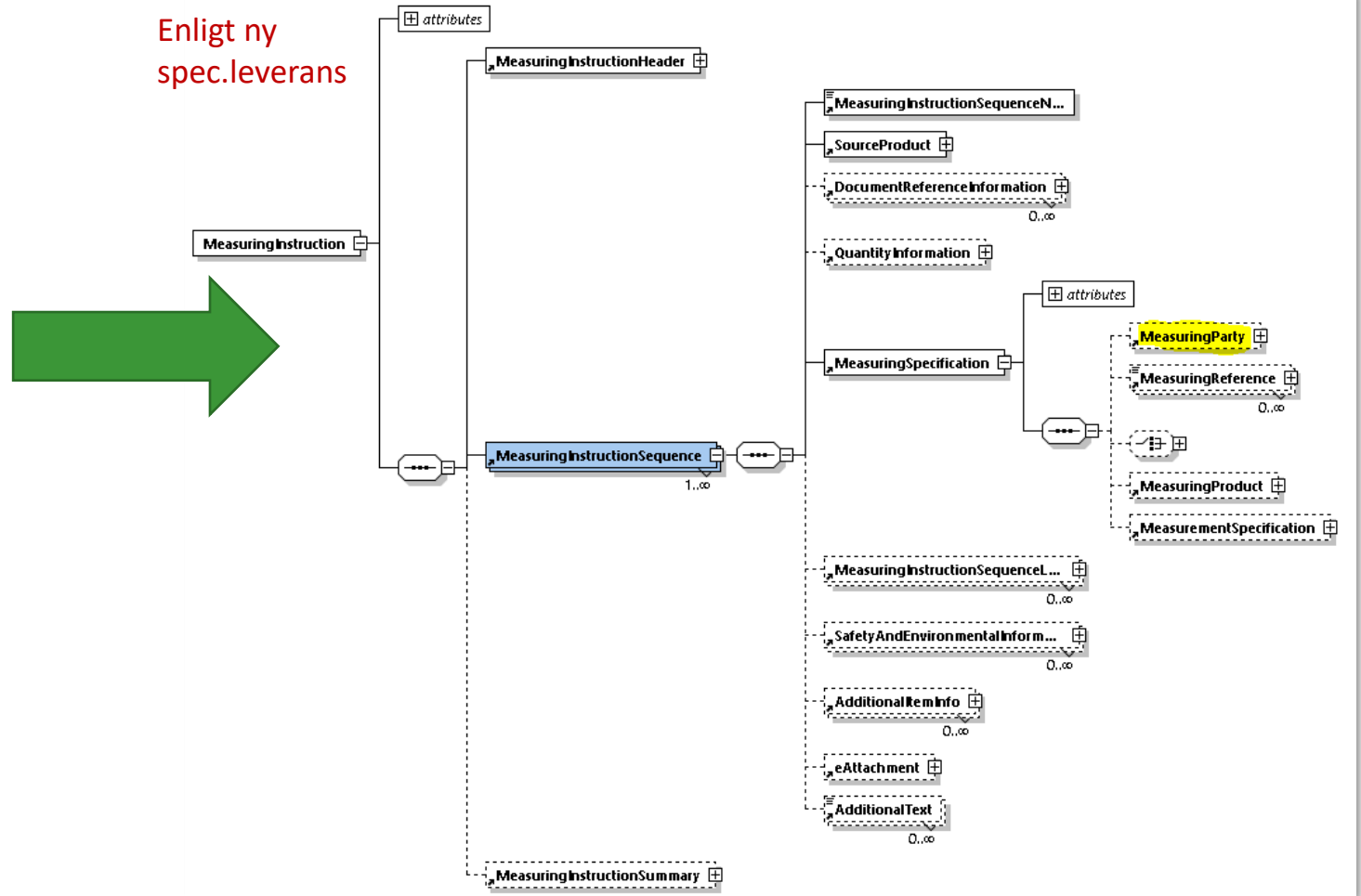


Mätande företag flyttar ner till sekvens-nivån

Enligt tidigare spec.leverans



Enligt ny spec.leverans

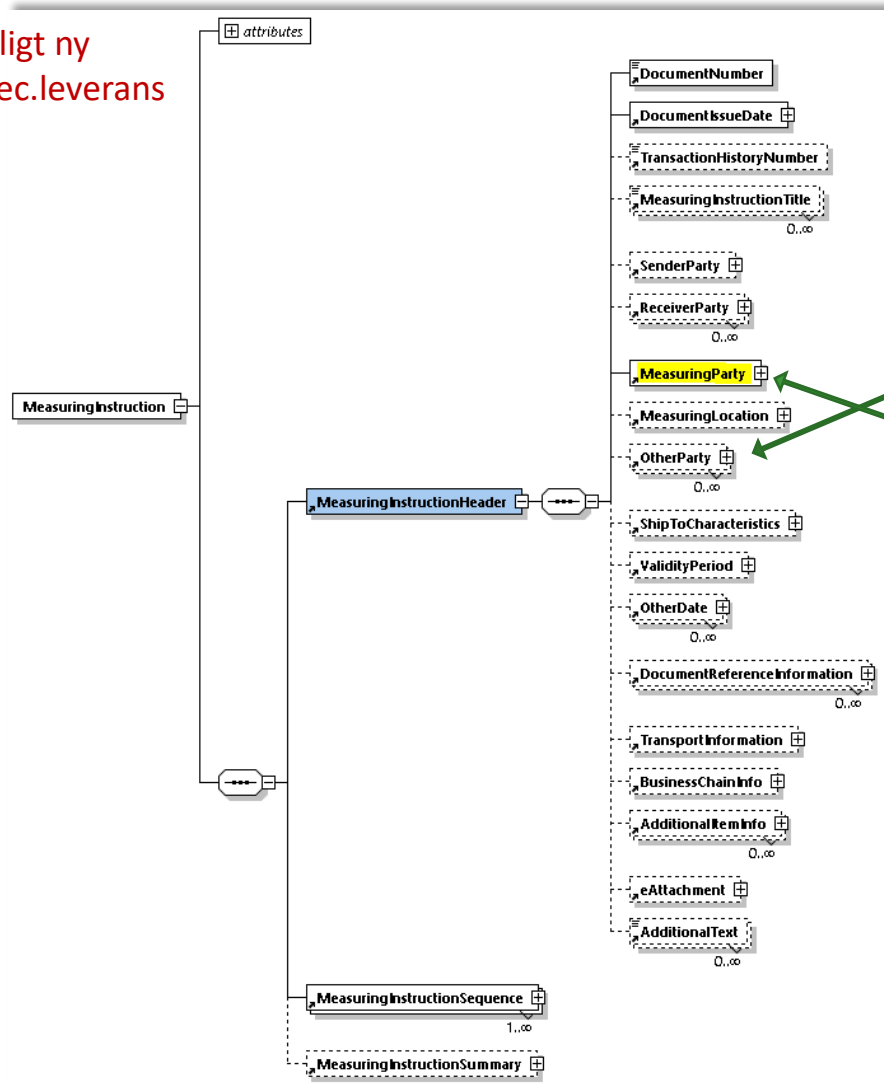


Kravbegreppen Mätplats och Arbetsrutin flyttar också med



Mottagaren (EndUser) flyttar in som MeasuringParty på Header-nivån

Enligt ny spec.leverans



Här återfinns EndUser som tidigare

Aktören som är EndUser används även under MeasuringParty

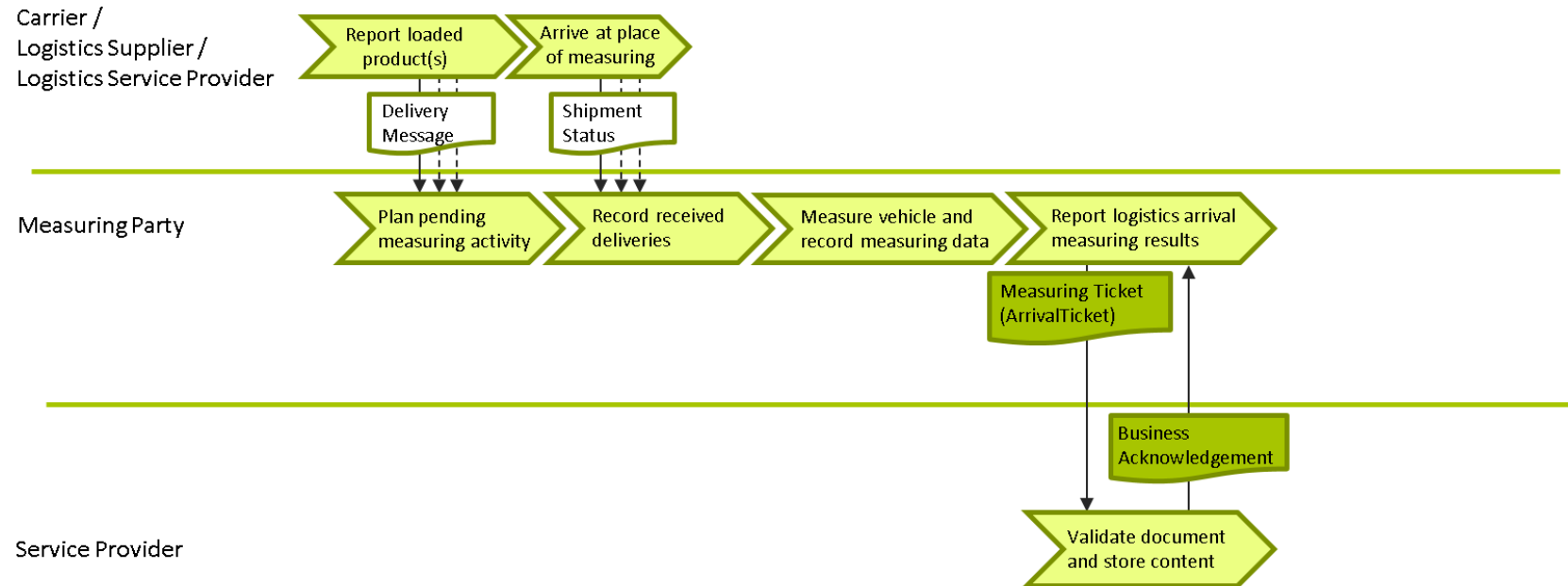
Ny integrationsfunktion: Mätresultat leveranstillfälle



Handlar om
Mätresultat som
avser transporten
(Logistiken)

SDC Use Case N

Issue Measuring Ticket with logistics arrival measurement results



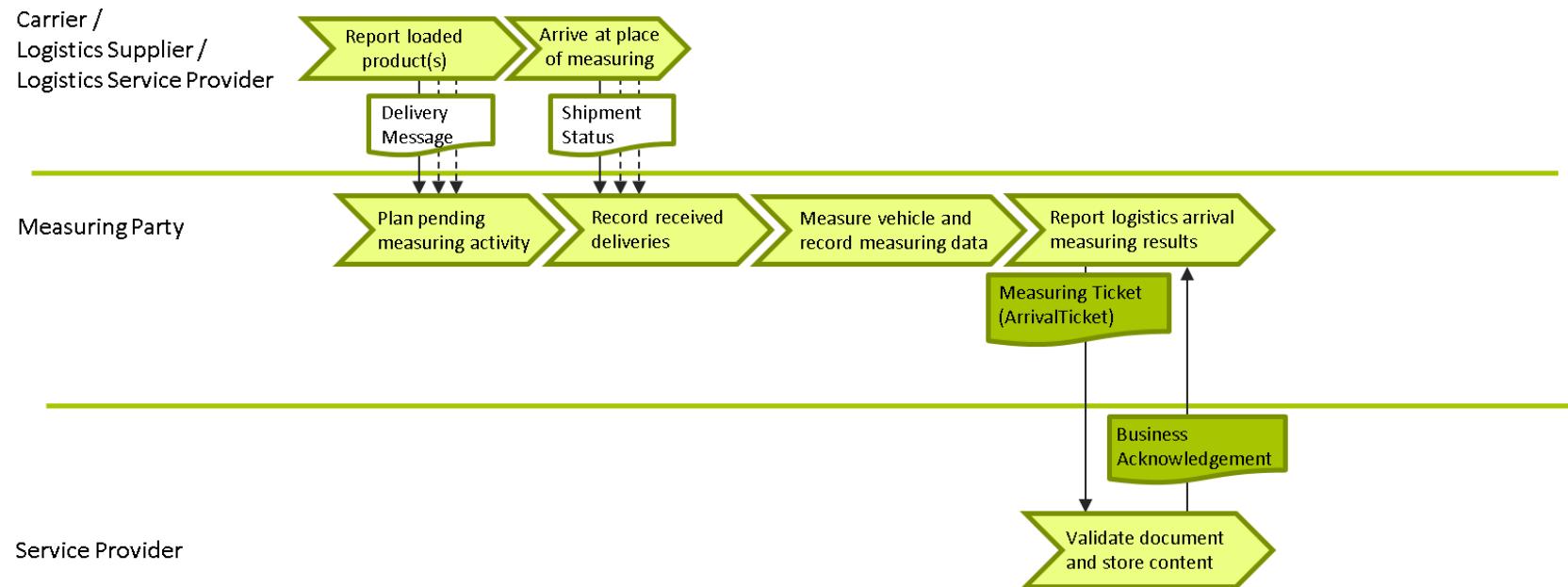


Ny integrationsfunktion: Mätresultat leveranstillfälle

Handlar om
Mätresultat som
avser transporten
(Logistiken)

SDC Use Case N

Issue Measuring Ticket with logistics arrival measurement results



E-dokumentet:

Berättar vilka Leveransinnehåll (DeliveryMessageNumber) som levererats vid samma tillfälle av ett transportfordon

Kan även berätta om ekipagevikten med respektive utan Leveransinnehåll ovan



Övrigt i Integrationsfunktion: Mätresultat råvara

- Kontexten för e-dokumenterna tydliggörs.

MeasuringTicketContextType="Product"

- Nyheter angående referenser.

Referens för:

- **Mätorder**, d.v.s DocumentReferenceIDType="MeasuringInstructionNumber"
Kan nu anges med andra aktörer som utställare av referensen (*AssignedByAgency*) än bara Biometria (*ServiceProvider*)
- **Vågkvitto**, d.v.s DocumentReferenceIDType="ScaleTicketNumber"
Ny referens

Biometria kommer att redovisa ut dessa referenser i integrationsfunktionen Kvantitet råvara (Use Case L)



NY!!

SDC Use Case Q

**Utskick av data till systemadministratörer
av externa affärssystem**





SDC Use Case Q

Utskick av data till systemadministratörer av externa affärssystem

- Utskick av vissa typer av befintliga data, t.ex. viss uppsättning av lagrade masterdata.
- Situationer när kund kan ha behov av detta är tex:
 - Efter en återhämtning av inträffad systemkrasch.
 - 'Tomt' nystartat system.
 - Kund som byter system.



Use Case G --> N

- Förbereder och stödjer olika typer av affärsprocesser hos kunder.
- Nyttjar regler och e-dokument från standarder, tex papiNet® och StanForD.
- Krav baserade på önskemål från branschen.



SDC Use Case G - Förbereda råvaru- och tjänsteaffär



SDC Use Case H - Initiera och administrera råvaru- och tjänsteaffär



SDC Use Case J - Hantera produktionsuppgifter



SDC Use Case K - Hantera råvaruaffärens logistik



SDC Use Case L - Beräkna råvaru- och tjänsteaffär



SDC Use Case M - Hantera transportuppgifter



SDC Use Case N - Rapportera mätresultat råvara

Use Case G --> N

- Förbereder och stödjer olika typer av affärsprocesser hos kunder.
- Följer regler och e-dokument från standarder, tex papiNet® och StanForD.



SDC Use Case G - Förbereda råvaru- och tjänsteaffär



SDC Use Case H - Initiera och administrera råvaru- och tjänsteaffär



SDC Use Case J - Hantera produktionsuppgifter



SDC Use Case K - Hantera råvaruaffärens logistik



SDC Use Case L - Beräkna råvaru- och tjänsteaffär



SDC Use Case M - Hantera transportuppgifter



SDC Use Case N - Rapportera mätresultat råvara



SDC Use Case Q - Utskick av data till systemadministratörer av externa affärssystem

- Orienterad mot att stödja kunders hantering av sina affärssystem.
- Krav baserade på önskemål från branschen.
- Krav ej definierade av standarder.
- Helt separat hantering av transaktioner drivna av Use Case G --> N jämfört med Use Case Q.





SDC Use Case Q 1.0.0 Utskick av data till systemadministratörer av externa affärssystem

- **Txt** Use Case Q Utskick av data till systemadministratörer av externa affärssystem
- **PTO** för SDC Use Case Q Provisioning of data to administrators of external business systems



Integrationsfunktion Begärt utskick av befintliga data 1.0.0

- Beskrivning





SDC Use Case Q 1.0.0

Utskick av data till systemadministratörer av externa affärssystem

- **Txt** Use Case Q Utskick av data till systemadministratörer av externa affärssystem
- **PTO** för SDC Use Case Q Provisioning of data to administrators of external business systems

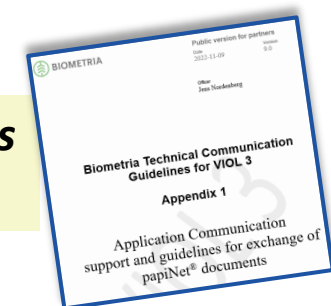


Integrationsfunktion Begärt utskick av befintliga data 1.0.0

- Beskrivning



Kräver Biometria Technical Communication Guidelines for VIOL 3, version 6.0 !!





Beskrivning

SDC Use Case Q

Utskick av data till systemadministratörer av externa affärssystem

Innehåll

1. **COPYRIGHT**.....
2. **REVISIONSHISTORIK**.....
3. **ÖVERSIKT**.....
4. **BESKRIVNING**.....
 - 4.1 **BESTÄLLNING**.....
 - 4.1.1 *Beställning av utskick masterdata*.....
 - 4.2 **UTSKICK**
 - 4.2.1 *Utskick av masterdata*
 - 4.3 **UPPFÖLNING AV BESTÄLLNING**

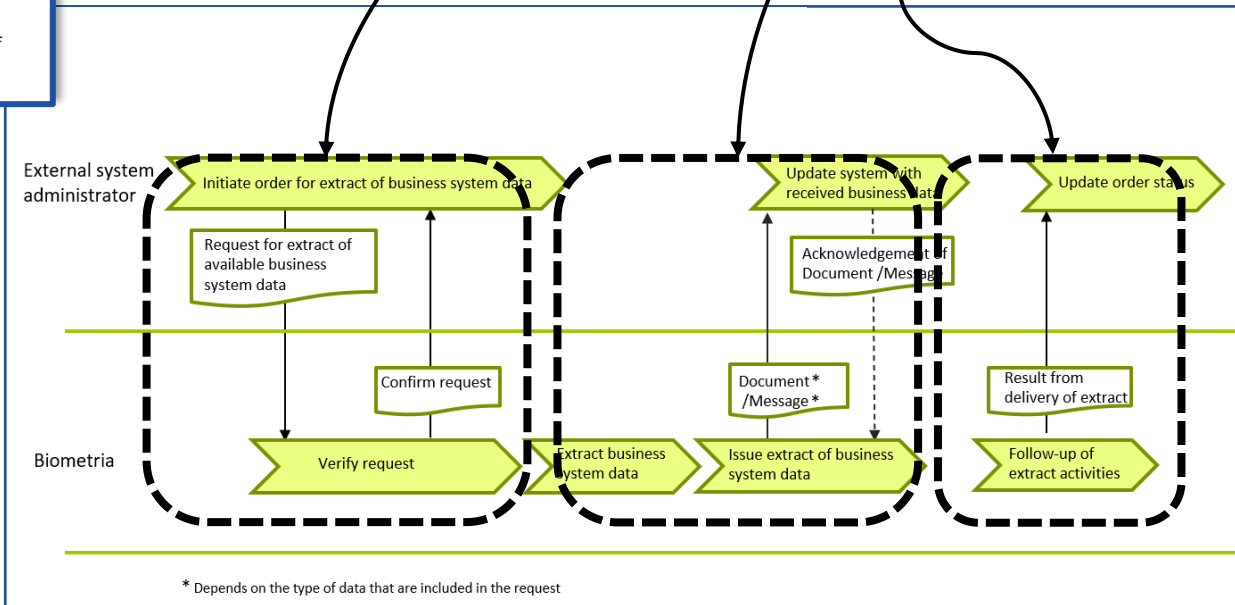


Beskrivning
SDC Use Case Q
Utskick av data till systemadministratörer av externa affärssystem

Innehåll

1. COPYRIGHT
2. REVISIONSHISTORIK
3. ÖVERSIKT
4. BESKRIVNING
- 4.1 BESTÄLLNING
- 4.1.1 Beställning av utskick masterdata
- 4.2 UTSKICK
- 4.2.1 Utskick av masterdata
- 4.3 UPPFÖLJNING AV BESTÄLLNING

Process and Transaction Overview
SDC Use Case Q
Provisioning of data to administrators of external business systems



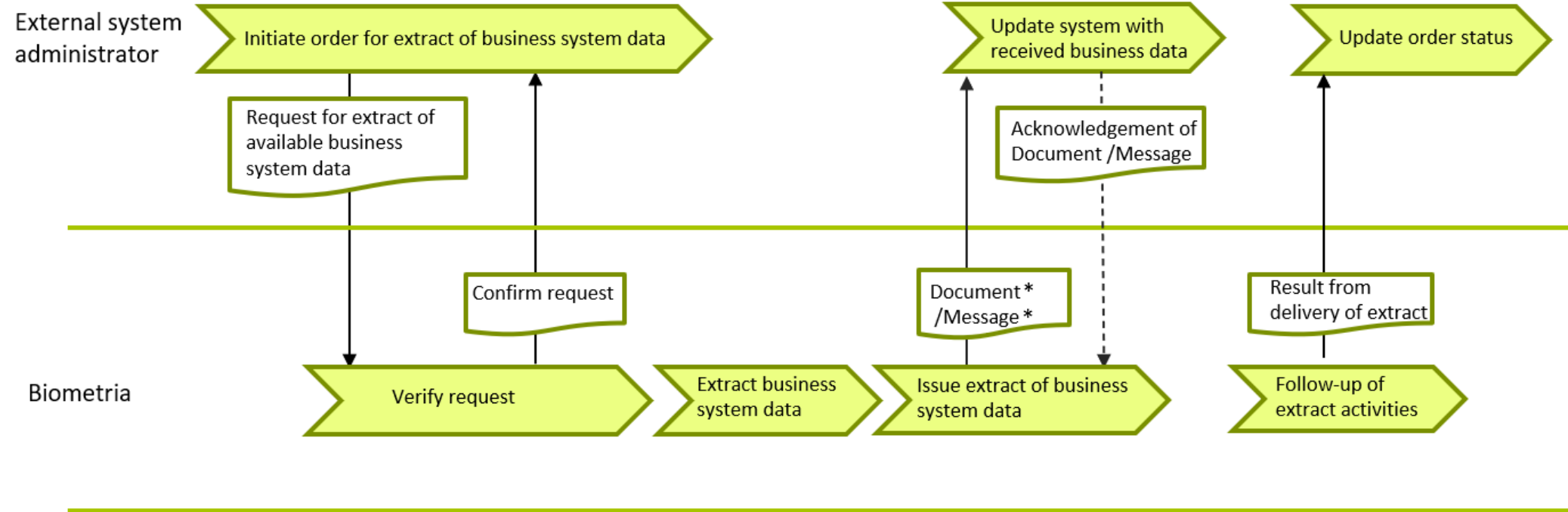


Process and Transaction Overview

SDC Use Case Q

Provisioning of data to administrators of external business systems

Extract of Biometria business system data



* Depends on the type of data that are included in the request

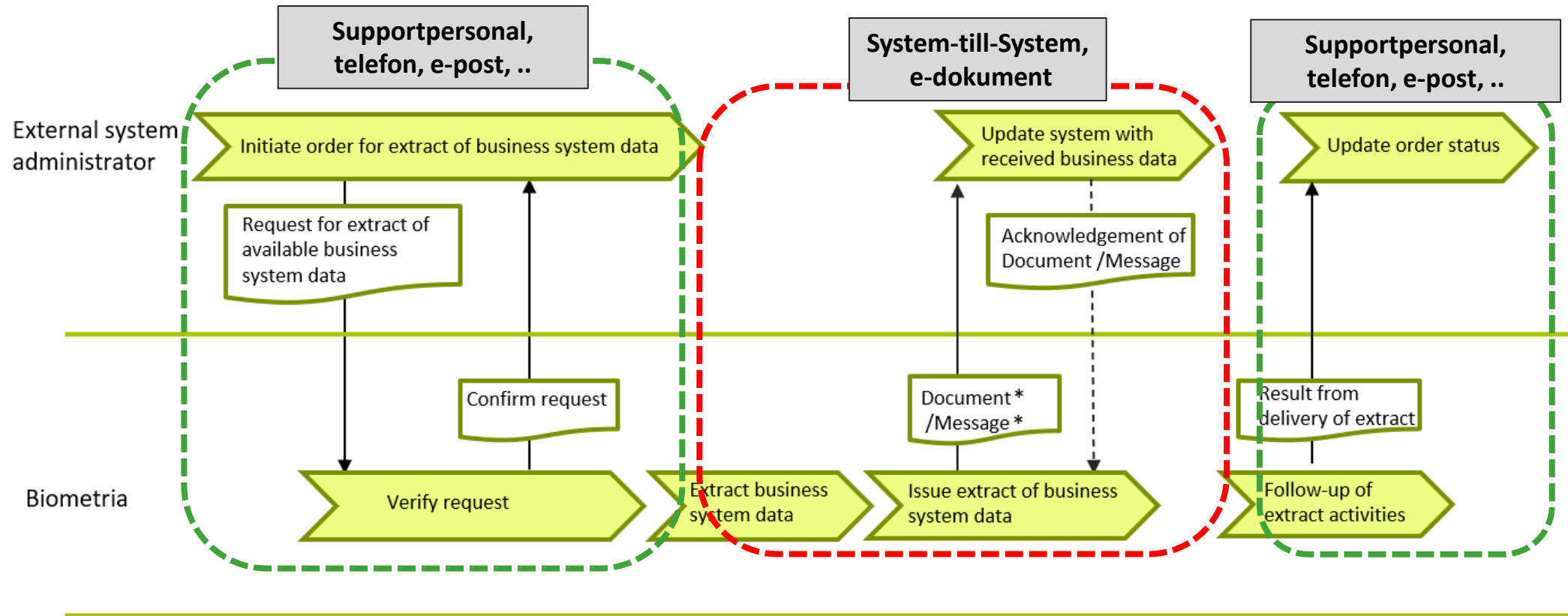


Process and Transaction Overview

SDC Use Case Q

Provisioning of data to administrators of external business systems

Extract of Biometria business system data



* Depends on the type of data that are included in the request

Beskrivning

Integrationsfunktion Begärt utskick av befintliga data

Innehåll

1. COPYRIGHT.....
2. REVISIONSHISTORIK.....
3. INTRODUKTION
- 3.1 Generellt.....
- 3.2 Sammanhållande referens till beställning
- 3.3 Kvittenser vid utskick av befintligt data
- 3.4 Alternativ vid utskick av befintligt data
- 3.4.1 Masterdata.....
4. E-DOKUMENT
- 4.1 E-dokument för OtherDocument(MasterdataBusinessParty).....
- 4.1.1 Detaljbeskrivning
- 4.1.2 Exempel
- 4.2 E-dokument för OtherDocument(MasterdataLocation)
- 4.2.1 Detaljbeskrivning
- 4.2.2 Exempel
- 4.3 E-dokument för OtherDocument(MasterdataProduct).....
- 4.3.1 Detaljbeskrivning
- 4.3.2 Exempel





Beskrivning	Innehåll
Integrationsfunktion Begärt utskick av befintliga data	1. COPYRIGHT
	2. REVISIONSHISTORIK.....
	3. INTRODUKTION
	3.1 Generellt
	3.2 Sammanhållande referens till beställning _____
	3.3 Kvittenser vid utskick av befintligt data _____
	3.4 Alternativ vid utskick av befintligt data _____
	3.4.1 Masterdata _____
	4. E-DOKUMENT
	4.1 E-dokument för OtherDocument(MasterdataBusinessParty) _____
	4.1.1 Detaljbeskrivning _____
	4.1.2 Exempel _____
	4.2 E-dokument för OtherDocument(MasterdataLocation) _____
	4.2.1 Detaljbeskrivning _____
	4.2.2 Exempel _____
	4.3 E-dokument för OtherDocument(MasterdataProduct) _____
	4.3.1 Detaljbeskrivning _____
	4.3.2 Exempel _____

- Utskick sker *inte* på samma transportdestinationer som används för affärstransaktioner.
 - **BIO.UTSKICK_AKTOR.T.KUND** och **BIO.UTSKICK_KVITTENS.F.KUND** är exempel på MQ-köer.

- **<https://kunddomän/utskickaktor/v1/>** och **<https://api.at1.biometria.se/order-acknowledgement/papinet/v1/>** är exempel på HTTPS-slutpunkter

- Om det finns kvittens specificerad i integrationsfunktionen (affär) används samma typ av kvittens vid utskick.

- Utskick av befintligt data följer inte de regelverk som används för affärstransaktioner.

- Om beställningen ej är avslutad senast 24 timmar efter utskicket avslutar Biometria beställningen.

Beskrivning

Integrationsfunktion Begärt utskick av befintliga data

Innehåll

1. COPYRIGHT.....
2. REVISIONSHISTORIK.....
3. INTRODUKTION
- 3.1 Generellt.....
- 3.2 Sammanhållande referens till beställning
- 3.3 Kvittenser vid utskick av befintligt data
- 3.4 Alternativ vid utskick av befintligt data
- 3.4.1 Masterdata.....
4. E-DOKUMENT
- 4.1 E-dokument för OtherDocument(MasterdataBusinessParty).....
- 4.1.1 Detaljbeskrivning
- 4.1.2 Exempel
- 4.2 E-dokument för OtherDocument(MasterdataLocation)
- 4.2.1 Detaljbeskrivning
- 4.2.2 Exempel
- 4.3 E-dokument för OtherDocument(MasterdataProduct).....
- 4.3.1 Detaljbeskrivning
- 4.3.2 Exempel



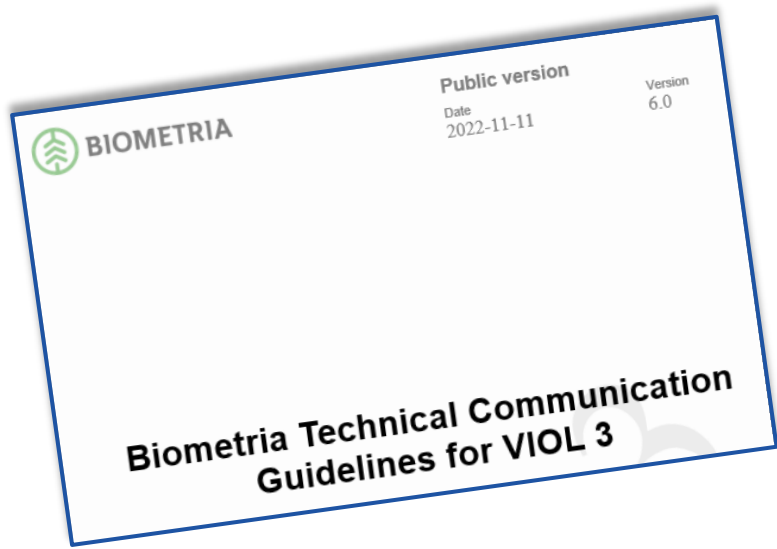


Table of Contents	
1	Document Version History.....
2	Introduction.....
3	Communication levels at system integration with Biometria.....
3.1	Transport communication support.....
4	Level 1: Network access.....
4.1	TLS.....
4.1.1	IBM MQ and TLS.....
4.1.2	HTTPS and TLS.....
5	Level 2: Transfer protocols.....
5.1	Common transfer protocol properties.....
5.1.1	Compression of messages.....
5.1.2	Describing and detecting message size.....
5.1.3	Integration function version.....
5.1.4	Order reference.....
5.2	IBM MQ protocol.....
5.2.1	IBM MQ message retention time using client connections.....
5.2.2	Message segmentation.....
5.2.3	Rules and formatting header 2.....
5.2.4	Message format.....
5.3	HTTPS protocol.....
5.3.1	Asynchronous transactions.....
5.3.1.1	Sending a message.....
5.3.1.2	Receiving a message.....
5.3.2	Synchronous transactions.....
5.3.3	Message content.....
5.3.4	Non-ASCII characters in HTTP headers.....
6	Level 3: Data formats.....
6.1	XML.....
6.1.1	Character encoding.....
6.1.2	Schema validation.....
6.1.3	Compatibility.....
6.2	JSON.....
7	Level 4: Integration functions.....
8	Date and time.....





Table of Contents	
1	Document Version History.....
2	Introduction.....
3	Communication levels at system integration with Biometria.....
3.1	Transport communication support.....
4	Level 1: Network access.....
4.1	TLS.....
4.1.1	IBM MQ and TLS.....
4.1.2	HTTPS and TLS.....
5	Level 2: Transfer protocols.....
5.1	Common transfer protocol properties.....
5.1.1	Compression of messages.....
5.1.2	Describing and detecting message size.....
5.1.3	Integration function version.....
5.1.4	Order reference.....
5.2	IBM MQ protocol.....
5.2.1	IBM MQ message retention time using client connections.....
5.2.2	Message segmentation.....

5.1.4 Order reference

At registration of an order for support services from Biometria an unique order reference is issued.

- Some of these services, such as data provisioning outside of business transactions, may involve execution of an integration function(s) during the execution of the service. In such case, an involved integration function includes as well the handling of the order reference as a property *OrderReference*.
- For the cases where it is required by the integration function, the sender of a level 4 document/message shall add in the level 2 message the MQRFH2 property named *OrderReference* in the *usr* folder or equivalent HTTP header *OrderReference*.

***OrderReference* är den unika och sammanhållande referensen för beställningen**

- ❑ ***OrderReference*=<OrderId>_<OrderType>.**
- ❑ **Beställningsidentiteten *OrderId* = <Kontraktidentitet>-<Löpnr>.**
***OrderId* har samma värde som för det aktuella Integrationskontraktets identitet (t.ex. IKT-12345) följt av bindestreck och ett löpnummer. Exempel på beställningsidentitet är IKT-12345-0001.**
- ❑ **Beställningstypen (*OrderType*) ska antingen förmedla typen 'dokumentutdrag' genom koden *extract* eller typen 'redan kvitterat dokument' genom koden *archive*.**
- ❑ **Ett exempel på hela *OrderReference* är IKT-12345-0001_extract.**

Beskrivning

Integrationsfunktion Begärt utskick av befintliga data

Innehåll

1. COPYRIGHT.....
2. REVISIONSHISTORIK.....
3. INTRODUKTION
- 3.1 Generellt.....
- 3.2 Sammanhållande referens till beställning
- 3.3 Kvittenser vid utskick av befintligt data
- 3.4 Alternativ vid utskick av befintligt data
- 3.4.1 Masterdata.....
4. E-DOKUMENT
- 4.1 E-dokument för OtherDocument(MasterdataBusinessParty)
- 4.1.1 Detaljbeskrivning
- 4.1.2 Exempel
- 4.2 E-dokument för OtherDocument(MasterdataLocation)
- 4.2.1 Detaljbeskrivning
- 4.2.2 Exempel
- 4.3 E-dokument för OtherDocument(MasterdataProduct)
- 4.3.1 Detaljbeskrivning
- 4.3.2 Exempel





Beskrivning

Integrationsfunktion Begärt utskick av befintliga data

Innehåll

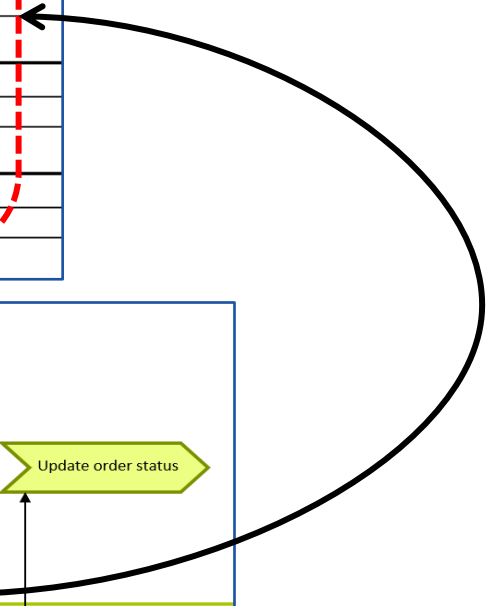
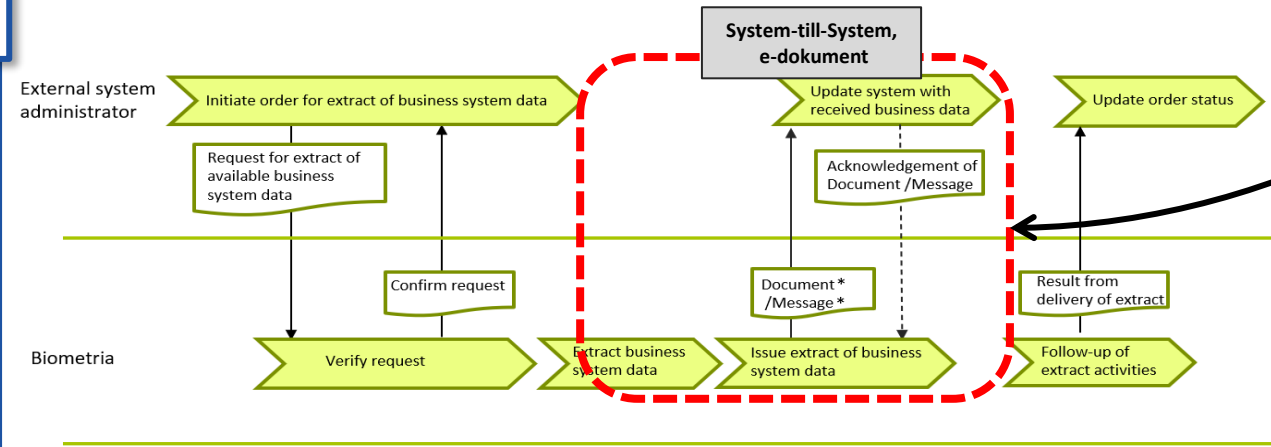
- 1. COPYRIGHT.....
- 2. REVISIONSHISTORIK.....
- 3. INTRODUKTION
- 3.1 Generellt.....
- 3.2 Sammanhållande referens till beställning
- 3.3 Kvittenser vid utskick av befintligt data
- 3.4 Alternativ vid utskick av befintligt data
- 3.4.1 Masterdata.....
- 4. E-DOKUMENT
- 4.1 E-dokument för OtherDocument(MasterdataBusinessParty)
- 4.1.1 Detaljbeskrivning
- 4.1.2 Exempel
- 4.2 E-dokument för OtherDocument(MasterdataLocation)
- 4.2.1 Detaljbeskrivning
- 4.2.2 Exempel
- 4.3 E-dokument för OtherDocument(MasterdataProduct)
- 4.3.1 Detaljbeskrivning
- 4.3.2 Exempel

Process and Transaction Overview

SDC Use Case Q

Provisioning of data to administrators of external business systems

Extract of Biometria business system data





Nästa leveransmöte onsdag 2023-02-08

Stefan Immefors



Frågor och synpunkter



Datum för nästa release PI 25 VIOL 3

2023-02-10

Läs mer på [Biometria.se](https://biometria.se) under VIOL 3 – Nyheter VIOL 3

Kundmöte kopplat till release PI 25 kommuniceras på [Biometria.se](https://biometria.se) senare.

Rekommendationer gällande testbar funktionalitet i PI 25 kommer presenteras på biometria.se innan release.



TACK!

Biometria support
010-228 59 00

<https://www.biometria.se/kontakt-och-support/kontakta-oss/om-vaar-support/>

